

**Vous souhaitez vous installer en 2018 ?  
Comme médecin spécialiste en médecine générale ?**

**Une Maison de Santé Pluridisciplinaire**

VENEZ PARTICIPER À LA CONCEPTION DE VOTRE FUTUR OUTIL DE TRAVAIL

**AU CŒUR D'UN PÔLE DE SANTÉ :**  
Service d'urgence, hôpital et maternité,  
clinique chirurgicale orthopédique et traumatologique, unité de soins intensifs, angiologie, cardiologie, dermatologie, gastroentérologie, gynécologie, oncologie, pédiatrie, psychiatrie.

**La Maison de Santé Pluridisciplinaire**  
est située au Réseau Centre  
à Saint-Amand-Montrond.  
VILLE DE 13 000 HABITANTS APPARTENANT  
À LA COMMUNAUTÉ DE COMMUNES  
"CŒUR DE FRANCE" 58 000 HABITANTS.  
Avec 13 communes (SAINT-AMAND-MONTROND, ARPEUILLES, BESSAIS-LE-FROMENTAL, BOUZAIS, BRUÈRE-ALLICHAMPS, CHARENTON-DU-CHER, COLOMBIERS, COUST, DREVANT, FARGES-ALLICHAMPS, LA CELLE, LA GROUTTE, MARÇAIS, MEILLANT, NOZIÈRES, ORCENAIS, ORVAL, SAINT-PIERRE-LES-ETIEUX, VERNAIS).

Point de contact : **Michel MROZEK**  
Membre pluridisciplinaire, conseiller communautaire  
C.C. "Cœur de France" - Saint-Amand-Montrond  
Contact : [michel.mrozek@cc-coeurdefrance.fr](mailto:michel.mrozek@cc-coeurdefrance.fr)  
Téléphone : 02 48 82 11 46

Depuis plusieurs années, élus, professionnels et habitants du territoire se mobilisent pour maintenir des services de santé performants à Saint-Amand-Montrond : nos urgences qui sont essentielles, la maternité qui fonctionne bien, une future IRM pour établir des diagnostics rapides et éviter des déplacements dans d'autres villes... Nous cherchons également des solutions pour lutter contre la désertification médicale et attirer de nouveaux praticiens. La création d'une Maison de santé paraît une évidence pour offrir un lieu pratique et accessible, au cœur de la ville, à des professionnels de santé, tous corps de soignants confondus (médecins, ophtalmologistes, kinésithérapeutes, ostéopathes, infirmiers, diététiciens...).

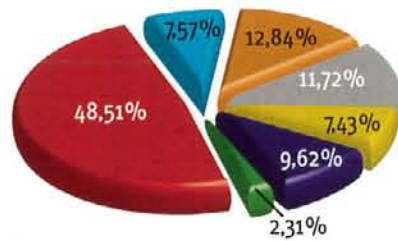
Elle permettra aux patients un accès facilité aux soins courants. Le Couvent des Capucins est un bâtiment idéal pour accueillir cette nouvelle structure car il est situé à proximité directe de l'hôpital et il a lui-même un passé médical. A travers ce projet, nous pourrions rénover et valoriser un bâti historique qui a une âme. De plus, sa surface offrira un aménagement sur-mesure et évolutif.

- À cette fin :**
- Monsieur Michel MROZEK a été désigné par le Conseil communautaire le 3 juillet 2015 pour apporter son expertise dans ce domaine,
  - la pertinence du projet a été validée par les élus le 26 février 2016 pour lancer une étude de faisabilité,
  - une communication est faite dans les universités de médecine et dans les écoles des métiers de santé, par des affichettes, pour donner envie à de jeunes praticiens de nous rejoindre.

## BUDGET 2016

Voté lors de la séance de Conseil communautaire du vendredi 1<sup>er</sup> avril 2016, le budget de Cœur de France représente 18 466 388 € au total.

Dépenses de fonctionnement  
4 681 278 €



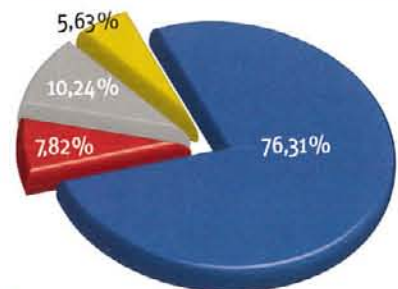
- dépenses de location, électricité, fournitures, entretien des routes, assurances,...
- charges de personnels et frais assimilés
- participations et indemnités versées
- intérêts sur emprunt
- amortissement des biens
- résultats 2015
- virement à la section d'investissement

Dépenses d'investissement  
13 785 110 €



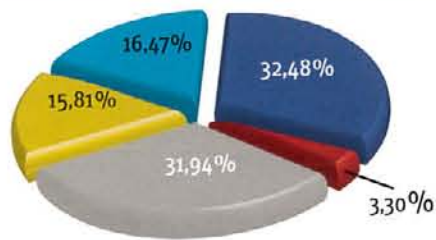
- remboursement du capital de l'emprunt
- travaux et études
- résultat 2015

Recettes de fonctionnement  
4 681 278 €



- impôts, taxes, redevances
- dotation d'intercommunalité
- loyers et subventions de fonctionnement
- résultats 2015 - amortissement subventions
- remboursement de TVA

Recettes d'investissement  
13 785 110 €



- TVA remboursée
- amortissement des biens et résultat 2015
- subventions
- emprunt
- virement de la section de fonctionnement

### A quoi servent mes impôts ?

Ils permettent de financer un grand nombre d'actions et de réalisations sur l'ensemble du territoire :

- Entretien des routes, créer de nouvelles voies
- Veiller au fonctionnement et à la modernisation de l'éclairage public
- Agir pour l'économie et le tourisme
- Gérer les aires d'accueil des gens du voyage



COMMUNAUTÉ DE COMMUNES  
CŒUR DE FRANCE

Siège social :  
Cité de l'Or  
Espace Serge Vinçon  
145 rue de la Cannetille  
18200 Saint-Amand-Montrond

Directeur de publication :  
Thierry Vinçon  
Graphisme :  
Catherine Durand  
Rédaction :  
Sandrine Gaumer  
Impression :

Imprimerie St Amandoise  
Dépôt : juillet 2016  
N° ISSN 2259-1389

E-mail : [contact@cc-coeurdefrance.fr](mailto:contact@cc-coeurdefrance.fr) / Tel : 02 48 82 11 46  
Site : [www.cc-coeurdefrance.fr](http://www.cc-coeurdefrance.fr)

# Le cœur à l'ouvrage

juillet 2016 / n° 9



L'objectif n° 1 de notre politique d'aménagement est d'améliorer les conditions de vie quotidienne de nos presque 21 000 habitants, de nos entreprises et artisans, ce qui a également un impact pour l'attractivité du territoire. Ce que vous voyez en premier, ce sont les travaux dans nos 19 communes pour maintenir une voirie de qualité, rajeunir les centre-bourgs, rendre l'éclairage performant et économique... Les travaux d'assainissement, notamment les raccordements au réseau collectif, sont bien moins visibles et pourtant essentiels pour faciliter le quotidien des usagers. Ce sera le gros chantier, de deux ans, sur Bruère-Allichamps et La Celle où la majorité des habitations ont un assainissement individuel rarement aux normes et parfois problématique. Il y a urgence car ces travaux permettront de préserver

nos rivières et le captage d'eau potable de La Celle. Autre urgence : lutter contre la désertification médicale en communiquant dans les universités et en facilitant la vie des professionnels de santé. Le projet d'une maison de santé dans le Couvent des Capucins était dans les esprits depuis plusieurs mois. La Communauté de Communes Cœur de France entame donc une étude pour la réalisation de cet espace partagé qui permettra une offre complète de soins sur notre secteur. Autre projet rapidement mené : le chemin de randonnée de Meillant à Tronçais que vous pourrez commencer à découvrir dès cet été avec une signalisation terminée dans le second semestre. Il permettra de dynamiser le tourisme dans les communes qui le touchent. Vous le retrouverez dans la nouvelle édition de notre guide touristique téléchargeable ainsi que plein d'autres belles idées pour ensoleiller vos vacances.

*Thierry Vinçon*

Président de la Communauté de Communes Cœur de France

## PROFITEZ DE VOTRE ÉTÉ POUR PARTIR... TOUT PRÈS

Un petit conseil : préparez votre équipement de randonnée, gonflez vos vélos et munissez-vous de la nouvelle version de notre guide touristique qui sillonne Cœur de France.

Ce livret coloré, doté d'une carte, est divisé en rubriques pour trouver rapidement son bonheur : Découvrir, Se divertir, Prendre l'air, Se loger, Se restaurer, Saveurs et savoir-faire, Spécial groupes et Infos pratiques. (Disponible à l'Office de Tourisme de Saint-Amand-Montrond téléchargeable sur : [www.cc-coeurdefrance.fr](http://www.cc-coeurdefrance.fr).)



Même si l'été a fait le timide, l'optimisme de nos équipes techniques est au beau fixe avec le lancement des travaux du chemin de randonnée reliant Meillant à Tronçais.

L'entreprise SETEC-TTR d'Orval va réaliser les travaux d'aménagement et de signalisation sur les 55 kilomètres du tracé. Bien des découvertes vous attendent au coin du bois avec des boucles secondaires reliant les communes proches du chemin. Idéal pour rejoindre un petit café, visiter le patrimoine, faire une pause rustine ou reposer les mollets. Ce chemin donnera une autre dynamique touristique à notre territoire en ouvrant un lien naturel entre le Cher et l'Allier.

COMMUNAUTÉ DE COMMUNES  
CŒUR DE FRANCE

- Arpeuilles
- Bessais-le-Fromental
- Bouzais
- Bruère-Allichamps
- Charenton-du-Cher
- Colombiers
- Coust
- Drevant
- Farges-Allichamps
- La Celle
- La Grotte
- Marçais
- Meillant
- Nozières
- Orcenais
- Orval
- Saint-Amand-Montrond
- Saint-Pierre-les-Étieux
- Vernais

## UN ASSAINISSEMENT DE QUALITÉ POUR CHACUN

Depuis le début de l'année, les techniciens de Véolia, mandatés par Cœur de France, ont entrepris une campagne de diagnostic des installations d'assainissement individuel chez les habitants d'Arpheuilles, Coust et Saint-Pierre-les-Etieux. Ils continueront à Bessais-le-Fromental, Charenton-du-Cher et Vernais sur le second semestre. Ce bilan sanitaire est rendu obligatoire, tous les 6 ans, par la loi sur l'eau et les milieux aquatiques du 30 décembre 2006. Recenser les installations non conformes et inviter les propriétaires à une mise aux normes, permet de veiller à une meilleure qualité des eaux directement rejetées en milieu naturel.

Pour bien appréhender les travaux à réaliser et avoir des informations complémentaires, notamment sur les entreprises agréées,

le personnel du SPANC de Cœur de France se tient à la disposition des usagers pour les conseiller.

Côté assainissement collectif, un chantier d'envergure devrait commencer d'ici un an sur les communes de Bruère-Allichamps et La Celle. Un cabinet d'études vient d'être nommé pour évaluer les travaux nécessaires en volume et en qualité dans ces communes où certaines habitations seront très difficiles d'accès. Les habitants attendent le raccordement avec impatience car certains vivent régulièrement des désagréments, d'autres n'ont pas de terrain et donc pas de possibilité de fosses septiques et nombreuses sont les installations individuelles hors norme. Ces travaux de grande ampleur devraient s'achever fin 2018 avec un raccordement à la station d'épuration de Saint-Amand-Montrond. Ce nouveau réseau permettra également de protéger le captage d'eau potable de la Fontaine Saint-Clair à La Celle.

## Tous responsables de la qualité de l'eau ...

- CÔTÉ PARTICULIERS :**  
 Limitons produits lessiviers et phytosanitaires, prise de médicaments... Apportons à la déchetterie : produits chimiques, peinture, huile de vidange... et à la pharmacie, les médicaments.
- CÔTÉ ENTREPRISES ET COLLECTIVITÉS :**  
 Démarches qualité et environnementales remettent en cause les processus de fabrication avec réduction des rejets polluants, des produits chimiques dans la gestion des espaces verts...
- CÔTÉ AGRICULTEURS :**  
 Des conventions sont signées entre Département et Chambre d'Agriculture pour une agriculture raisonnée dans le périmètre de nappes phréatiques, rivières ou plans d'eau.

Ce diagnostic se faisant sur rendez-vous, nous vous invitons à contacter Véolia au 09 69 32 35 29 \* Pour toute information n'hésitez pas à contacter le SPANC au 02 48 82 11 46 \* Coût d'un appel local

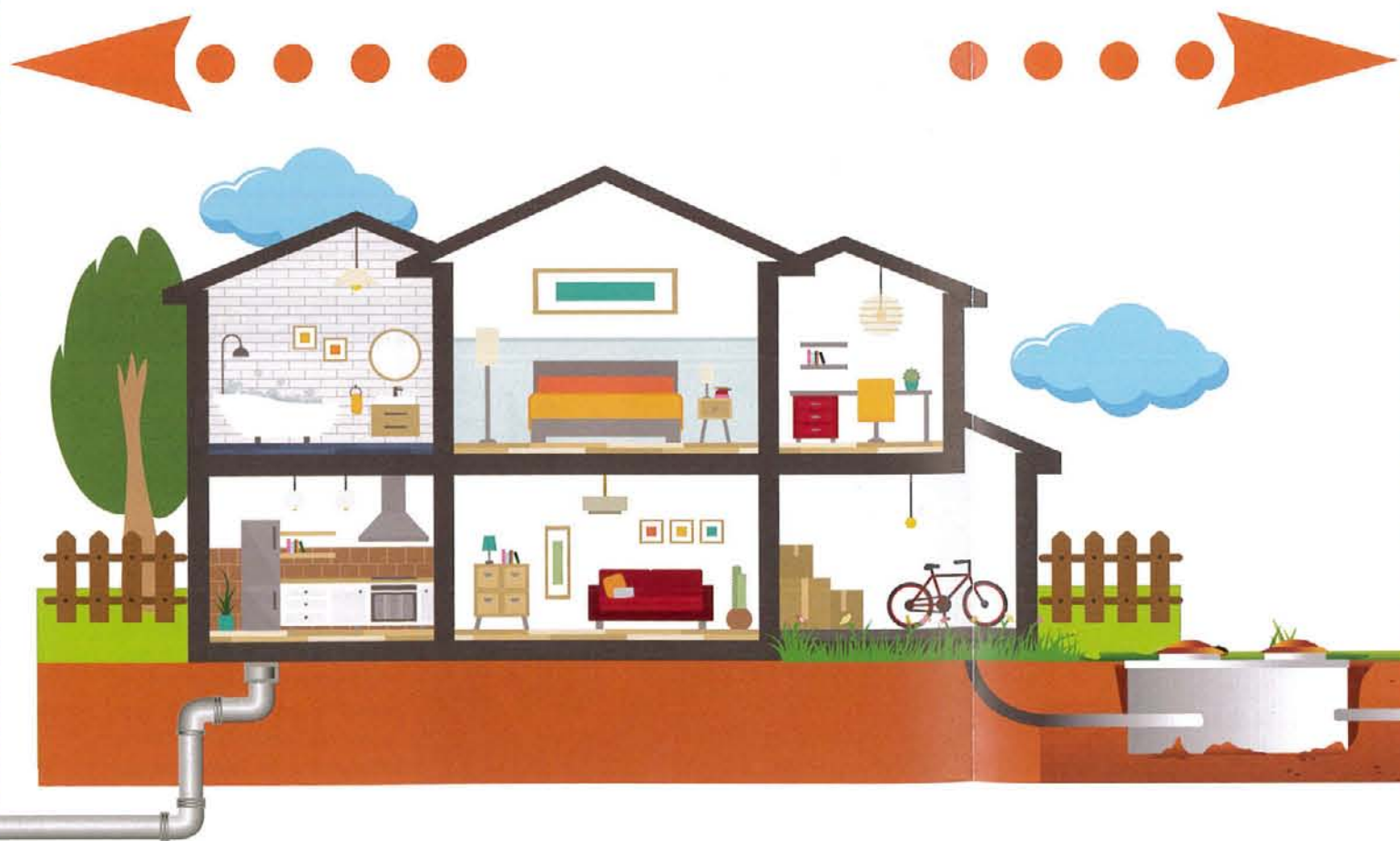
## COMBIEN ÇA ME COÛTE ? A QUOI ÇA SERT ?

**Je suis raccordé au tout à l'égout :** Ma facture d'eau potable comprend une " surtaxe d'assainissement " qui est composée d'une part fixe et d'une part variable qui fluctue en fonction de ma consommation.

**Je demande à être raccordé :** Je règle la taxe de raccordement ou " PFAC " (participation pour le financement de l'assainissement collectif).

Son montant varie si j'ai une construction neuve ou si je rénove, si le réseau est déjà existant ou nouveau.

**Ça sert à financer :** le traitement de mes eaux usées en station d'épuration avant rejet en milieu naturel, l'entretien, la modernisation ou la construction du réseau collectif sur 57 kms, l'entretien et la construction des équipements, le traitement des boues, le diagnostic régulier de mon raccordement...



### J'ai une fosse septique :

Je règle la redevance d'assainissement non collectif en même temps que ma facture d'eau. Ça sert à financer le diagnostic régulier de mon installation.

### Je veux installer une fosse septique :

Je remplis un dossier et je règle 150 € pour l'étude de mon projet, pour le déplacement d'un technicien, l'analyse de mon terrain, le dimensionnement...

A l'achèvement des travaux, avant remblaiement, je demande un contrôle et un technicien rédige un rapport de conformité. Pour un coût de 100 €. En cas d'anomalie, je dois effectuer les travaux nécessaires et tout nouveau contrôle coûtera 50 €.

\* Tarifs applicables au 1<sup>er</sup> janvier 2016

## LES TRAVAUX CONTINUENT

### LA RUE ERNEST MALLARD EN BONNE VOIE

Les trois phases de travaux, programmées en concertation avec les riverains, se suivent dans les temps prévus. La 1<sup>ère</sup> phase et le parking de l'école Mallard sont achevés et la deuxième phase se termine. Afin que la troisième partie se déroule au mieux, et ne perturbe pas les nombreuses activités commerciales, une réunion d'information a été organisée avec les entreprises de l'avenue du Tour de France le **jeudi 9 juin 2016** en vue d'échanger sur les conditions et le déroulé du chantier.

### VOUS AVEZ DIT «DALOT» ?

Lors des décaissements nécessaires aux travaux de remplacement des conduites d'eaux usées, les ouvriers ont eu la surprise de découvrir une construction ancienne, exactement face à la rue du Petit Canal.

Ce « caniveau » souterrain, qui achemine les eaux de pluie de tout le quartier vers la Marmande, avoisine les 1 m de largeur par 1 m de hauteur.

Ce dalot est entièrement réalisé en pierre de 30 cm d'épaisseur. On estime sa réalisation à la seconde partie du XIX<sup>ème</sup> siècle. Compte-tenu de son utilité, de son ampleur et de sa valeur patrimoniale, il a été décidé de conserver cet ouvrage. Pour ce faire, c'est la nouvelle canalisation qui a été déviée !

