



Extrait du registre des délibérations

Séance du mercredi 30 juin 2021

Le Président soussigné, certifie que le présent acte
reçu par le représentant de l'État le 07 JUIL. 2021
et publié le : 08 JUIL. 2021 est exécutoire.

Question n° 5
Rapport du délégataire Récréa 2020 de la délégation du service public
pour le centre balnéoludique - Balnéor

Le Conseil communautaire s'est réuni le mercredi trente juin deux mille vingt et un à dix-huit heures, salle de bal à Saint-Amand-Montrond.

<u>COMMUNES</u>	<u>TITULAIRES</u>	<u>REPLACANTS</u>
ARPHEUILLES	Monsieur Pascal AUGENDRE	
BESSAIS-LE-FROMENTAL	Monsieur Serge AUDONNET	
BOUZAIS	Monsieur Olivier PARILLAUD	
BRUÈRE-ALLICHAMPS	Monsieur Roger DAGHER	
CHARENTON-DU-CHER	Monsieur Pascal AUPY Madame Colette PY	
COLOMBIERS	Monsieur Daniel BÔNE	
COUST	Monsieur Pascal COLLIN	
DREVANT	Monsieur Patrick BIGOT	
FARGES-ALLICHAMPS	Madame Édith MICHELIC	
LA CELLE	Monsieur Philippe AUZON	
LA GROUTTE	Monsieur Philippe PERRICHON	
MARÇAIS	Madame Michelle RIVET	
MEILLANT	Madame Marie-Claude JULIEN	
NOZIÈRES	Monsieur Franck DAUMIN	Absent
ORCENAI	Monsieur Yann CADIER	
ORVAL	Madame Clarisse DULUC Monsieur Alain ANDRIAU Madame Françoise GONNET	Pouvoir à Clarisse DULUC
SAINT-AMAND-MONTROND	Monsieur Emmanuel RIOTTE Madame Jacqueline CHAMPION Monsieur Francis BLONDIEAU Madame Florence COMBES Monsieur Geoffroy CANTAT Madame Isabelle CHAPUT Monsieur Raphaël FOSSET Madame Sophie CUINIERES-MARTINAT Monsieur Jean-Claude LAUNAY Madame Malika LACH-HAB Monsieur Didier DEVASSINE Madame Noura ANGLADE Monsieur Philippe MARME Madame Marie-Catherine MALTRE-PIREYRE Madame Marie BLASQUEZ Monsieur Yves PURET Madame Jennifer TIXIER	Pouvoir à Didier DEVASSINE Absente Pouvoir à Didier DEVASSINE Pouvoir à Noura ANGLADE Pouvoir à Marie BLASQUEZ
SAINT-PIERRE-LES-ÉTIEUX	Monsieur Claude AUBAILLY	
VERNAIS	Monsieur Charles ADOLPH	

Membres en exercice : 38
Membres présents : 31
Membres votants : 36

Secrétaire de séance : Madame Jennifer TIXIER

Date de la convocation : 23 juin 2021
Date de l'affichage : 23 juin 2021

Accusé de réception en préfecture
018-200036135-20210630-20210630Quest5-DE
Date de télétransmission : 07/07/2021
Date de réception préfecture : 07/07/2021

Extrait du Registre des délibérations

Séance du mercredi 30 juin 2021

Question n° 5

**Rapport du délégataire Récréa 2020 de la délégation du service public
pour le centre balnéoludique - Balnéor**

Monsieur Daniel BÔNE, Président, présente ce dossier.

Vu la loi Sapin n° 93-122 du 29 juin 1993,

vu la loi Mazeaud n° 95-127 du 8 février 1995,

vu l'article L 1411-3 du Code général des collectivités territoriales,

vu les statuts de Cœur de France,

le rapport d'activité 2020 de Récréa, délégataire du centre balnéoludique Balnéor, est communiqué (*document joint à la synthèse*),

Le Conseil communautaire, à l'unanimité, donne acte à Monsieur le Président de la communication du rapport du délégataire du centre balnéoludique Balnéor (*document joint*).

 Le Président

Daniel BÔNE

rapport annuel
2020

balnéar
CENTRE BALNEOLUDIQUE DE SAINT-AMAND-MONTROND



pdf / usb



SOMMAIRE

SOMMAIRE	1
INTRODUCTION	3
Préambule COVID.....	4
Caractéristiques du contrat.....	5
2020 en chiffres.....	6
DU SERVICE PUBLIC	7
Accueil des scolaires.....	8
Accueil des clubs.....	10
...AU SERVICE DES PUBLICS DIFFERENCIES	11
Jeunesse et centres de loisirs.....	12
Les handicapés.....	14
Les séniors.....	15
Associations et maisons de retraite.....	17
...AU SERVICE DE TOUS LES PUBLICS	19
Les activités	20
Les animations	23
LA MESURE DE LA QUALITE DE SERVICE	25
La qualité de l'eau.....	26
Le respect des températures	32
Les remarques de la clientèle	35
MAINTENANCE ET CONSOMMATION DES FLUIDES	39
Les consommations énergétiques	40
Les contrôles techniques obligatoires	43
Les états des lieux.....	44
Les travaux réalisés dans le cadre du P2.....	47
Les travaux réalisés dans le cadre du P3.....	49
LES MATERIELS	51
La liste des biens de retour	52

Le contrôle d'accès	59
LA FREQUENTATION	61
Fréquentation par catégorie	62
Provenance des usagers publics.....	63
LES RECETTES	71
La grille tarifaire.....	72
Les recettes par catégorie.....	73
LA COMMUNICATION	75
Des exemples de supports de communication.....	76
La revue de presse.....	83
L'IMPACT COVID	127
Les étapes.....	128
Les mesures	130
L'enquête client	138
Les résultats.....	140
LES ELEMENTS FINANCIERS	141
Les produits	142
Les charges	143
Le résultat.....	144
Commentaires	145
ANNEXES	149
Planning d'ouverture.....	150
Rapport annuel ARS.....	154

INTRODUCTION

PREAMBULE COVID

CARACTÉRISTIQUES DU CONTRAT

2020 EN CHIFFRES

INTRODUCTION

PREAMBULE COVID

L'année 2020 a été évidemment essentiellement marquée par la crise sanitaire liée au COVID.

Comme tous les équipements sportifs français recevant du public, l'activité du centre Balnéor a été fortement perturbée cette année. Une année de mise à l'épreuve de la réactivité et de l'agilité du couple exploitant/collectivité afin de s'adapter à des directives nationales changeantes du fait des évolutions d'une épidémie incontrôlée. Comme tous les exploitants d'équipements sportifs, nous avons dû nous adapter aux différentes décisions du gouvernement et aux documents opérationnels (arrêtés préfectoraux, consignes ARS...) pour « naviguer » au mieux dans un environnement incertain et déstabilisant.

Cette année 2020 est donc une année très particulière.

- **Un début d'année exceptionnel et prometteur.** Dans la lignée de l'année 2019 (année de référence), les performances commerciales réalisées sur les mois de janvier et février étaient remarquables. A fin février, le centre Balnéor affichait une avance de +17,3 % (11,8 k€) sur le réalisé 2019.
- **Des fermetures de longues durées.** Sur 2020, le centre Balnéor compte près de 5,5 mois (176 jours) d'interruption du service. Au-delà d'une situation financière dégradée (pertes de recettes), ces situations inédites ont obligé l'exploitant à faire preuve d'agilité dans la gestion des ressources humaines, la communication et la relation avec les clients. Les fermetures ont lourdement impacté les cycles d'apprentissage, tant dans le cadre scolaire que dans le cadre de l'académie du savoir nager. A noter que la gestion en DSP a permis au délégataire la mise au chômage partiel de la quasi-totalité des effectifs et de percevoir des indemnités de la part de l'état durant ces périodes de fermeture. Ces indemnités combinées à la gestion serrée du P1 et P2 ont largement contribué à réduire le déficit.
- **La nécessité de « réinventer » le service** dans le respect des directives sanitaires. En effet, début juin la réouverture des équipements est autorisée sous réserve d'une organisation des flux réfléchie et la mise en œuvre d'un protocole d'hygiène garantissant la sécurité sanitaire des usagers.
- **La fidélité de la communauté Balnéor.** Malgré un contexte particulier et « angoissant », la communauté Balnéor reste impliquée et en attente d'une réouverture rapide de l'équipement. Comme nous avons pu le remarquer à la rentrée de septembre 2020, les clients et salariés restent fidèles et engagés. Dès la rentrée 2020 et le retour d'un service complet « normal », l'engouement s'est fait ressentir. Nous espérons que la réouverture en 2021 viendra confirmer la fidélité de cette communauté.

En synthèse, cette année 2020 présente 6 phases :

1. Un début d'année prometteur (du 1^{er} janvier au 14 Mars)
2. Une première période de fermeture « totale » (du 15 Mars au 3 Juillet)
3. Une période d'ouverture « en mode dégradé » (du 4 juillet au 31 août)
4. Une rentrée 2020 pleine d'espoir (du 1^{er} septembre au 29 octobre)
5. Une deuxième période de fermeture « totale » (du 30 octobre à ce jour)

INTRODUCTION

CARACTÉRISTIQUES DU CONTRAT

Date d'ouverture	2008
Type de contrat	Affermage
Date début contrat	01 Décembre 2018
Durée du contrat	5 Ans
Autorité délégante	Communauté de commune Cœur de France
Déléguataire	Espace Récréa

INTRODUCTION

2020 EN CHIFFRES



DU SERVICE PUBLIC...

ACCUEIL DES SCOLAIRES

ACCUEIL DES CLUBS

ACCUEIL DU PUBLIC

DU SERVICE PUBLIC... ACCUEIL DES SCOLAIRES

LA FREQUENTATION SCOLAIRES COM COM			
Etablissements Scolaires primaires		Fréquentation réelle	Fréquentation contrat
Fréquentation Contrat			5 580
ECOLE BUISSONNIERS		420	
ECOLE CHARENTON		273	
ECOLE COLCHBIERS		116	
ECOLE LA GROUTTE		156	
ECOLE MARCEAU		310	
ECOLE MEILLANT		153	
ECOLE ORVAL		442	
ECOLE SAINT JOSEPH		281	
Ecole St Pierre les Fréieux		79	
ECOLE VERNET CE2		301	
Scolaires secondaires			
Fréquentation Contrat			4 880
COLLEGE JEAN MOULIN		700	
COLLEGE JEAN VALETTE		516	
Total fréquentation scolaires com com		3 947	10 460

DU SERVICE PUBLIC...

ACCUEIL DES SCOLAIRES

LA FREQUENTATION SCOLAIRES HORS COM COM		
Etablissements	Fréquentation réelle	Fréquentation Contrat
Scolaires primaires		5 480
Fréquentation Contrat		5 480
ECOLE HIGNIERES	184	
ECOLE SAINT GEORGES DE POISIEUX	131	
ECOLE VALLENNAY	222	
Scolaires secondaires		
Total fréquentation scolaires hors com com	537	5 480

DU SERVICE PUBLIC...

ACCUEIL DES CLUBS

LA FREQUENTATION DES CLUBS			
Nom des clubs	Nombre d'heures	Fréquentation réelle	Fréquentation Contrat
Triathlon		582	
Option Triathlon	22		
Pompiers	120		
Total	0	724	0

...AU SERVICE DES PUBLICS DIFFERENCIES

JEUNESSE ET CENTRES DE LOISIRS

LES HANDICAPS

LES SENIORS

LES ASSOCIATIONS ET MAISONS DE RETRAITE

...AU SERVICE DES PUBLICS DIFFERENCIES

JEUNESSE ET CENTRES DE LOISIRS

Mise à disposition du centre Balnéor aux jeunes sapeurs-pompiers du Cher, encadrés par leur association JSP.

Dans le cadre du dispositif national « Citoyens du sport » l'état a mis en place l'opération « J'apprends à nager » organisée du 19 au 30 octobre 2020 en partenariat avec la Fédération Française de Natation. Ce dispositif permet aux enfants d'évoluer dans l'eau en toute sécurité et de leur enseigner la culture de l'eau, une prévention importante.

Ces stages sont accessibles aux enfants des quartiers prioritaires et des zones rurales. En raison du confinement cette opération été interrompue le 29 octobre.



Comme un poisson dans l'eau

De même, les éditions 2020 de l'opération comme un poisson dans l'eau n'ont pu avoir lieu cette année en raison de la Covid 19.

Le groupe Récréa met traditionnellement en place au cours des vacances de Pâques et de la Toussaint dans ses centres aquatiques l'opération « comme un poisson dans l'eau » en partenariat avec le secours populaire.

Cette opération nationale permet à des enfants de 8 à 12 ans issus de milieu défavorisé de bénéficier de stages de natation comprenant 5 séances.

Comme un poisson dans l'eau permet à ces enfants d'avoir la chance d'apprendre à nager et surtout de vaincre la peur de l'eau pour accéder aux plaisirs et à la découverte du monde aquatique.

Enfin, pour valoriser leur effort, les jeunes reçoivent un diplôme à l'issue de l'épreuve-test.

...AU SERVICE DES PUBLICS DIFFERENCIES

JEUNESSE ET CENTRES DE LOISIRS

Nous accueillons 1 fois par semaine l'option triathlon du collège Jean Valette, encadrée par nos maîtres-nageurs.

Viennent aussi fréquenter le Centre Balnéor, différents clubs de sport tels que :

- L'étoile Saint Amandoise,
- Le club de Judo,
- Les clubs de hand

Mais aussi les centres de loisirs de territoires proches de la Communauté de Commune Cœur de France tels « Les Terres du Haut Berry » ...

Enfin, le centre accueille les enfants à partir de 6 mois avec :

- **Les bébés nageurs** : L'activité bébé nageur (dès 6 mois) est excellente pour favoriser la motricité, la confiance et l'autonomie de l'enfant. Autant pour le bébé que pour les parents, c'est une expérience enrichissante qui permet de vivre un moment privilégié et exclusif entre parents et enfant, à l'abri des sollicitations extérieures et dans une eau à 32°.
- **Ludimania** : de 4 à 6 ans (familiarisation au monde aquatique). L'apprentissage est proposé sur la base d'un abonnement trimestriel ou annuel pendant les périodes scolaires. A partir des capacités de l'enfant différentes compétences nataatoires sont abordées.
- **Ludinage** : de 6 à 12 ans. L'apprentissage est proposé sur la base d'un abonnement trimestriel ou annuel pendant les périodes scolaires. Partagé en trois niveaux (Vert, bleu, rouge) il permet à l'enfant de se situer dans un groupe correspondant à son expérience du milieu aquatique, et par la suite de savoir nager (ASSN).
- **Ludisport** : de 6 à 18 ans, permet d'aborder la natation à base de jeux aquatique.
- **Natation sportive** : de 6 à 18 ans, permet d'aborder les quatre nages de la FFN.

...AU SERVICE DES PUBLICS DIFFERENCIES

LES HANDICAPS

Le centre Balnéor est équipé pour recevoir les personnes en situation de handicap. Ainsi, pour les personnes en situation de handicap moteur, le centre dispose d'un matériel de mise à l'eau qui peut être installé, à la demande, par les maîtres-nageurs.

Le centre reçoit aussi de nombreux clients en provenance de différents IME.

...AU SERVICE DES PUBLICS DIFFERENCIES

LES SENIORS

Nos activités aquasports séduisent bon nombre de seniors.

Elles sont proposées avec quatre niveaux d'intensités, répertoriés par couleurs à l'instar des pistes de ski (Vert, bleu, rouge, noir) et planifiées tout au long de la semaine afin de répondre au mieux aux attentes de nos clients.

L'Aquarelax est l'une de nos activités phare. Elle est particulièrement appréciée par les seniors, mais aussi des femmes enceintes.

Le cours est orienté sur la détente, la relaxation, les étirements et l'équilibre ...

Il est idéal pour une réadaptation fonctionnelle, une amélioration du schéma corporel ou le développement de l'aisance aquatique.

Ce cours spécifique est dispensé dans une eau chauffée à 32° dans une ambiance zen.

...AU SERVICE DES PUBLICS DIFFERENCIES ASSOCIATIONS ET MAISONS DE RETRAITE

Le centre Balnéor reçoit plusieurs associations tout au long de l'année. Celles-ci bénéficient d'un tarif spécifique.

Ainsi, une convention de mise à disposition gracieuse a été signée avec le SDJSS et le groupement de gendarmerie de Saint Armand Montrond permettant à leurs effectifs de venir s'entraîner.

- Un créneau est réservé pour les pompiers, le mercredi et le vendredi de 7h30 à 8h30.
- La gendarmerie utilise le site en moyenne quatre fois dans l'année sur réservation spéciale.
- Une convention de mise à disposition permet au club de triathlon « Tri Sud » l'utilisation du bassin sportif les lundis, mercredis et vendredis de 20h00 à 21h00 au tarif de 9.00 € la ligne. Le club est autonome et assure sa propre surveillance.
- Dans le cadre de cette même convention, le club « Tri Sud » encadre l'option triathlon du Collège Jean Valette les mardis de 16h00 à 17h00 au tarif de 15.00 € la ligne. Ce tarif inclut la surveillance par l'équipe de maîtres-nageurs du centre.
- Quelques associations encadrant des personnes en situation de handicap, mental et/ou physique, fréquentent régulièrement notre centre.

...AU SERVICE DE TOUS LES PUBLICS

LES ACTIVITES LES ANIMATIONS

...AU SERVICE DE TOUS LES PUBLICS LES ACTIVITES

L'aquarelax :

- L'Aquarelax se pratique dans une eau chauffée à environ 32° C. Ce cours est un mélange de Tai Chi et de Stretching. Il convient tout particulièrement aux personnes stressées et fatiguées en quête de détente absolue.

Tous les lundis de 9h45 à 10h30.



L'aquaboxing :

- L'aquaboxing est l'activité qui regroupe à la fois la pratique d'un sport de combat et celle de l'aquasport. C'est un sport complet accessible à tous et regorgeant de bienfaits pour le corps.

Tous les mercredis de 12h15 à 13h et le vendredi de 19h45 à 20h.



Domin'o :

- Domin'o est une méthode douce, destinée aux adultes, afin de les aider à être plus autonomes dans l'eau, à se libérer des craintes liées au milieu aquatique, à prendre plaisir à apprendre et savoir nager.

Tous les lundis de 13h à 14h.



...AU SERVICE DE TOUS LES PUBLICS

LES ACTIVITES

L'aquafusion :

- L'aquafusion est l'activité tonique par excellence. Elle fusionne 4 ateliers complémentaires (aquabikes, hydrotones, trampolines et haltères lestés). Elle permet de jouer sur les 4 parties différentes du corps. L'aquafusion représente, à la fois la dimension plaisir, associée à la dimension énergétique.

Tous les mardis de 20h à 20h45.



L'aquafitness :

- L'aquafitness propose des cours classés selon quatre niveaux d'intensité. (Vert, bleu, rouge, et noir) Du plus soft au plus tonique chaque cours est conçu pour répondre aux attentes spécifiques des clients et à leur capacité physique.

8 Cours sont répartis sur la semaine du lundi au samedi à différentes heures de la journée.



L'aquabike :

- L'aquabike permet de travailler les muscles des jambes dans leur ensemble grâce à l'hydromassage effectué pendant le pédalage. Activité très énergique sur le rythme de la musique.

8 cours sont répartis sur la semaine du lundi au samedi à différentes heures de la journée.



...AU SERVICE DE TOUS LES PUBLICS

LES ACTIVITES

Le Body palm :

- Le body palm est une activité permettant de travailler tous les muscles du corps grâce aux mouvements types de natation synchronisée effectués avec du matériel spécifique en grand bassin.

2 Cours par semaine les lundis et samedis



Les anniversaires :

- La célébration des anniversaires est une formule proposée pour les enfants. Elle inclut 45 mn de jeu dans le bassin ludique (encadré par un éducateur aquatique) ainsi que le partage du gâteau d'anniversaire, avec tous les enfants invités, dans un espace dédié.

Tous les samedis de 14h à 15h30 et de 16h00 à 17h30.



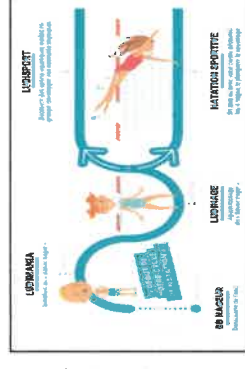
L'Académie du Savoir Nager :

- Est une approche et un parcours exclusif de 6 mois à 99 ans. Il permet d'accompagner chaque enfant ou adulte à son rythme, en sécurité, vers l'autonomie dans l'eau et l'apprentissage de la natation.

De la mi-septembre jusqu'à début juillet pendant la période scolaire.

16 cours enfants par semaine

5 cours adultes par semaine



... AU SERVICE DE TOUS LES PUBLICS LES ANIMATIONS

La pandémie de Covid 19 n'a pas permis de déployer le programme d'animation qui avait été programmé.

Ainsi, seule l'opération octobre Rose a été maintenue.

Toutefois, la forte reprise des contaminations à partir du début octobre a entraîné une baisse importante de la fréquentation et l'opération n'a pas remporté le succès attendu.

Samedi 19 Octobre : Octobre rose
Journée de mobilisation Contre le Cancer.

En partenariat avec l'association « La Ligue contre le cancer »
Mise en place d'un stand par les bénévoles avec présentation de l'association et de ses actions.

Découverte des aquasports offerte toutes les 30 mn
De 14h00 à 20h00
Cocktail offert de 18h30 à 19h30

Cible : Adultes

Thème : Animation caritative

Tarifs : Gratuit

35.00 € de dons collectés au profit de l'association



LA MESURE DE LA QUALITE DE SERVICE

LA QUALITE DE L'EAU

LE RESPECT DES TEMPERATURES

LES REMARQUES DE LA CLIENTELE

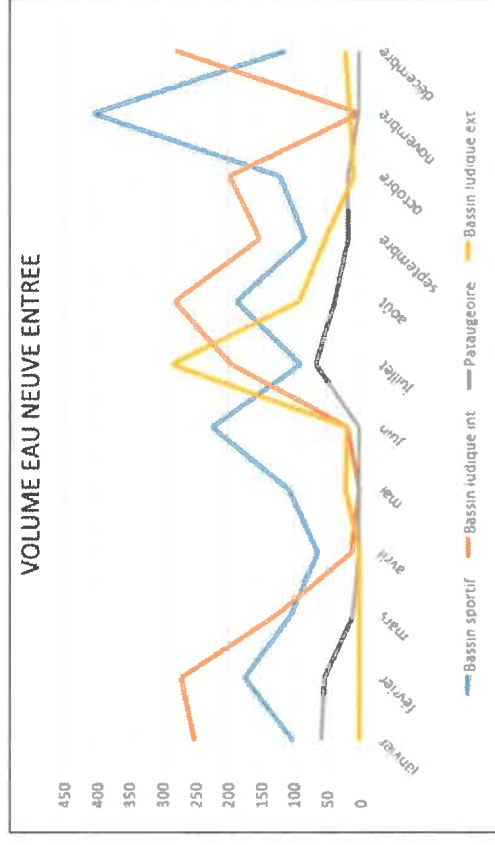
LA MESURE DE LA QUALITE DE SERVICE LA QUALITE DE L'EAU

L'apport d'eau neuve

Les apports en eau neuve sont ajustés selon la fréquentation des bassins. (Réglementairement : apport minimum de 30L/jour/baigneur).

Ils sont également ajustés en fonction de la concentration en chloramines dans l'eau afin de ne pas dépasser le seuil maximum autorisé. (Concentration maximale réglementaire fixée à 0.6 mg/L).

Les apports d'eau neuve sont également liés aux lavages des filtres. Ils peuvent être ajustés en fonction des saisons et des constatations terrain.



La recirculation de l'eau

Les pompes de recirculation permettent un renouvellement des volumes d'eau dans les bassins. Ceux-ci sont aspirés par le fond de la piscine ou par surverse et sont filtrés afin d'éliminer la turbidité et la teneur en matières organiques afin de faciliter l'action du désinfectant et améliorer le confort du baigneur.

LA MESURE DE LA QUALITE DE SERVICE LA QUALITÉ DE L'EAU

La désinfection

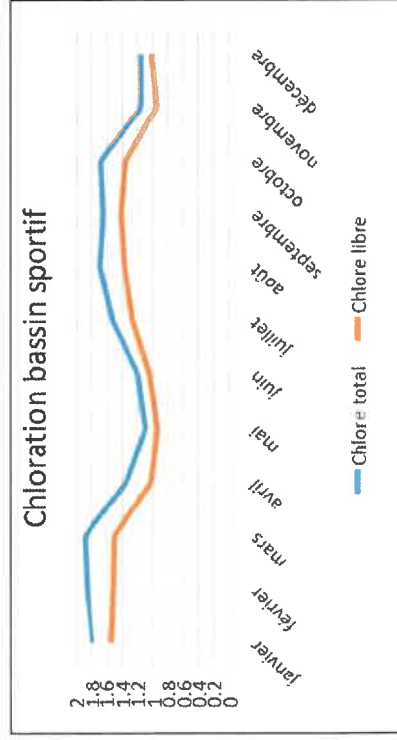
La qualité de l'eau est importante pour des raisons d'hygiène et de sécurité, mais également pour le confort des utilisateurs et la durée de vie des équipements. Les analyses physiques permettent de déterminer l'équilibre de l'eau. Les analyses chimiques et bactériologiques permettent d'identifier la présence potentielle de pollution et d'agents pathogènes.

Les principales obligations en matière de qualité de l'eau et des points de contrôle portent sur la nature et la méthode de désinfection de l'eau, ainsi que les propriétés microbiologiques de l'eau de baignade.

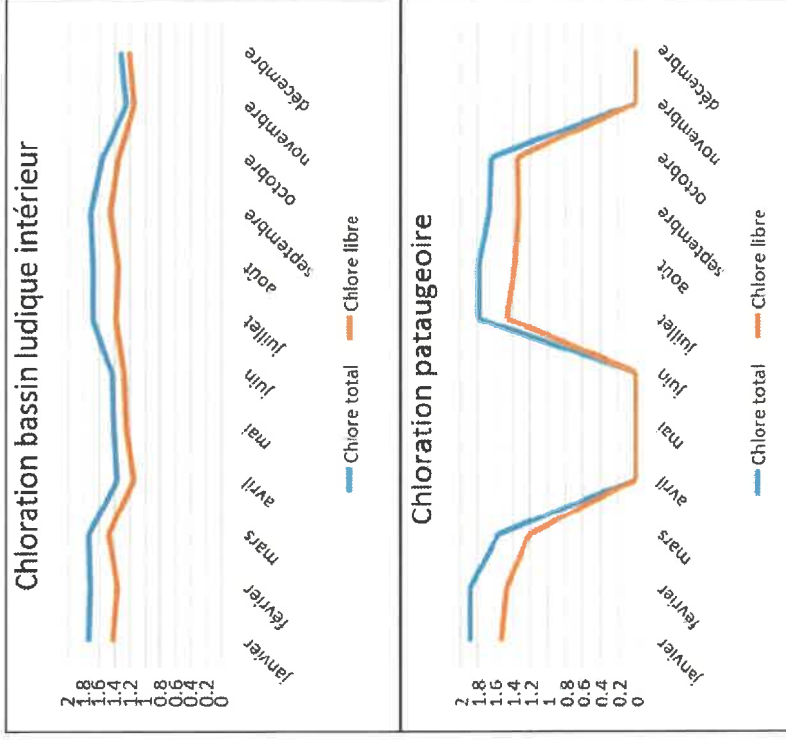
Sur le site de Balnéor, la méthode de désinfection utilisée est une injection de chlore liquide.

Selon la réglementation, l'eau des bassins doit avoir :

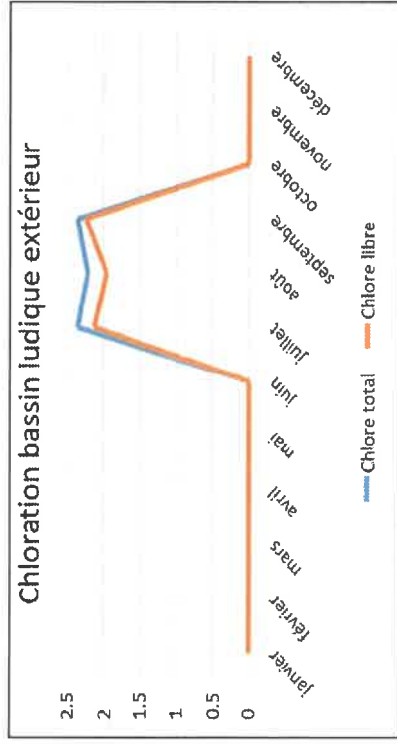
- Une teneur en chlore actif supérieure ou égale à 0.4 milligrammes et inférieur ou égal à 1.4 milligrammes par litre.
- La teneur en chlore libre doit être supérieure ou égale à 0.5 milligrammes et inférieur à 3 milligrammes par litre avec une tolérance jusqu'à 4 milligrammes pour un bassin extérieur avec stabilisant.
- Le chlore combiné doit être inférieur ou égal à 0.6 milligrammes par litre.



LA MESURE DE LA QUALITE DE SERVICE LA QUALITÉ DE L'EAU

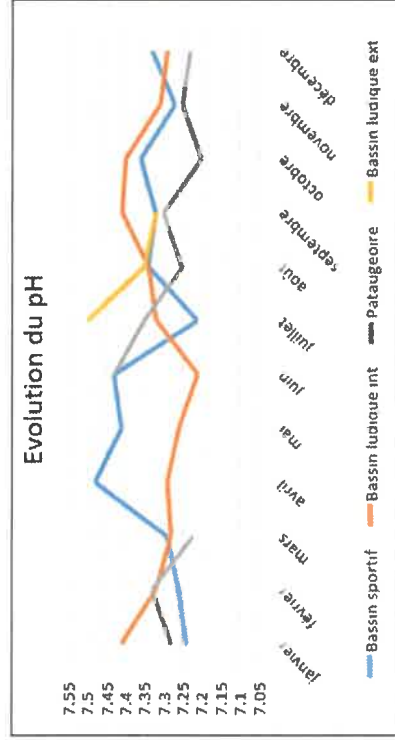


LA MESURE DE LA QUALITE DE SERVICE LA QUALITÉ DE L'EAU



Pour l'ensemble des bassins, la chloration est bonne. En effet, la concentration de chlore actif et de chlore libre respecte les seuils réglementaires indiqués sur les graphiques ci-dessus.

En dehors des périodes de vidanges où les mesures ont été artificiellement fixées à 0, les valeurs de chlore actif sont systématiquement comprises entre 0.4 et 1.4 mg/L et le chlore combiné n'excède pas 0.6 mg/L en chlore actif.



La valeur du pH doit être supérieur ou égal à 6.9 et inférieur ou égal à 7.7.

MESURE DE LA QUALITE DE SERVICE LA QUALITÉ DE L'EAU

Les analyses physico-chimique de l'eau

Analyses Physico-chimiques						
JANVIER						
	Ph	Chl total	Chl libre	Chl actif	Température	Chloramine
Bassin sportif	7,24	1,8	1,55	0,99	26,1	0,25
Bassin ludique int	7,41	1,73	1,43	0,78	30,2	0,3
Bassin ludique ext						0
Pataugeoire	7,28	1,88	1,53	0,92	31,3	0,35
Moyenne mensuelle :	7,31	1,80	1,50	0,90	29,87	0,23
FEVRIER						
	Ph	Chl total	Chl libre	Chl actif	Température	Chloramine
Bassin sportif	7,26	1,87	1,52	0,96	28,1	0,35
Bassin ludique int	7,32	1,71	1,36	0,83	30,2	0,35
Bassin ludique ext						0
Pataugeoire	7,33	1,88	1,47	0,89	31,3	0,41
Moyenne mensuelle :	7,30	1,82	1,45	0,89	29,87	0,28
MARS						
	Ph	Chl total	Chl libre	Chl actif	Température	Chloramine
Bassin sportif	7,29	1,9	1,51	0,92	28,1	0,39
Bassin ludique int	7,28	1,73	1,48	0,92	30,2	0,25
Bassin ludique ext						0
Pataugeoire	7,22	1,56	1,21	0,8	31,3	0,35
Moyenne mensuelle :	7,26	1,73	1,40	0,88	29,87	0,25
AVRIL						
	Ph	Chl total	Chl libre	Chl actif	Température	Chloramine
Bassin sportif	7,48	1,35	1,03	0,6	18	0,32
Bassin ludique int	7,29	1,36	1,15	0,71	18	0,21
Bassin ludique ext						0
Pataugeoire						0
Moyenne mensuelle :	7,39	1,36	1,09	0,66	18,00	0,13
MAI						
	Ph	Chl total	Chl libre	Chl actif	Température	Chloramine
Bassin sportif	7,41	1,1	0,95	0,56	18	0,15
Bassin ludique int	7,29	1,41	1,25	0,77	18	0,16
Bassin ludique ext						0
Pataugeoire						0
Moyenne mensuelle :	7,35	1,26	1,10	0,67	18,00	0,08
JUN						
	Ph	Chl total	Chl libre	Chl actif	Température	Chloramine
Bassin sportif	7,43	1,2	1,05	0,56	18	0,15
Bassin ludique int	7,21	1,43	1,28	0,87	18	0,15
Bassin ludique ext						0
Pataugeoire						0
Moyenne mensuelle :	7,32	1,32	1,17	0,72	18,00	0,08

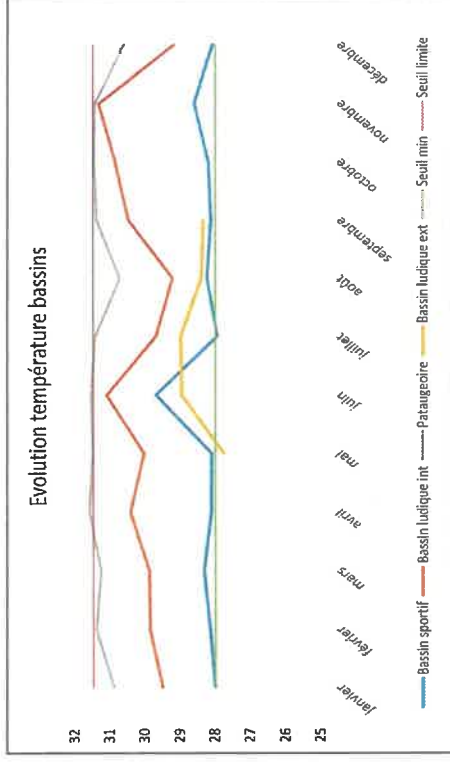
MESURE DE LA QUALITE DE SERVICE LA QUALITE DE L'EAU

Analyses Physico-chimiques

JUILLET						
	Ph	Chl total	Chl libre	Chl actif	Température	Chloramine
Bassin sportif	7,21	1,52	1,27	0,87	28,1	0,25
Bassin ludique int	7,32	1,68	1,38	0,86	30,2	0,3
Bassin ludique ext	7,5	2,35	2,13		28,8	0,22
Pataugeoire	7,35	1,78	1,46	0,85	31,3	0,32
Moyenne mensuelle :	7,35	1,83	1,56	0,86	29,60	0,27
AOUT						
	Ph	Chl total	Chl libre	Chl actif	Température	Chloramine
Bassin sportif	7,34	1,69	1,37	0,82	28,1	0,32
Bassin ludique int	7,34	1,68	1,35	0,79	30,2	0,33
Bassin ludique ext	7,35	2,21	1,96		28,8	0,25
Pataugeoire	7,25	1,78	1,37	0,86	31,3	0,41
Moyenne mensuelle :	7,32	1,84	1,51	0,82	29,60	0,33
SEPTEMBRE						
	Ph	Chl total	Chl libre	Chl actif	Température	Chloramine
Bassin sportif	7,32	1,65	1,42	0,86	28,1	0,23
Bassin ludique int	7,41	1,71	1,46	0,81	30,2	0,25
Bassin ludique ext	7,32	2,35	2,24		28,8	0,11
Pataugeoire	7,3	1,67	1,34	0,83	31,3	0,33
Moyenne mensuelle :	7,34	1,85	1,62	0,83	29,60	0,23
OCTOBRE						
	Ph	Chl total	Chl libre	Chl actif	Température	Chloramine
Bassin sportif	7,36	1,68	1,36	0,79	28,1	0,32
Bassin ludique int	7,4	1,565	1,35	0,79	30,2	
Bassin ludique ext						0
Pataugeoire	7,2	1,65	1,35	0,91	31,3	0,3
Moyenne mensuelle :	7,32	1,63	1,35	0,83	29,87	0,21
NOVEMBRE						
	Ph	Chl total	Chl libre	Chl actif	Température	Chloramine
Bassin sportif	7,27	1,15	0,96	0,68	16	0,19
Bassin ludique int	7,31	1,25	1,15	0,71	16	0,1
Bassin ludique ext						0
Pataugeoire						0
Moyenne mensuelle :	7,29	1,20	1,06	0,70	16,00	0,07
DECEMBRE						
	Ph	Chl total	Chl libre	Chl actif	Température	Chloramine
Bassin sportif	7,33	1,15	1,03	0,62	16	0,12
Bassin ludique int	7,29	1,32	1,21	0,8	16	0,11
Bassin ludique ext						0
Pataugeoire						0
Moyenne mensuelle :	7,31	1,24	1,12	0,71	16,00	0,06

LA MESURE DE LA QUALITE DE SERVICE LE RESPECT DES TEMPÉRATURES

La température de l'ensemble des bassins est conforme au cahier des charges.
Elle évolue sans dépasser les seuils minimums et maximum tolérés.



Les moyennes enregistrées ci-dessous sont celles relevées hors périodes de confinement.

LA MESURE DE LA QUALITE DE SERVICE LE RESPECT DES TEMPÉRATURES

LA TEMPERATURE DE L'EAU			
Bassins	T° réelle	T° contractuelle	
Intérieur	sportif	28,1 °C	28,0 °C
	ludique	30,2 °C	30,0 °C
	pataugeoire	31,3 °C	32,0 °C
	toboggan		
extérieur	sportif		
	ludique	28,8 °C	28,0 °C
	pataugeoire		

LA MESURE DE LA QUALITE DE SERVICE

LES REMARQUES DE LA CLIENTELE

Le 16/11/2020

Remontage qu'un seul tapis
fonctionnant.

Trouva une personne en salottot de bain Au Tapis.

Le 19/11/20.

Personne qui parle de quinis 2 mois
Houbaud. Voltaire de l'homme
KAWAKAGE FANNE

Le 23/11/20.

URGENT pour nos poumons !!!

Se verra disparaître que dans semaine l'homme
vous mettez du parfum synthétique !!!

Encore des racines, nous respirons l'air odeurs
et nous on a le goûter de nos poumons !!!

HEURE de remplacer par une HFE (huile essentielle)
bio et nature ...

Merci - de le partir de nos poumons et système
nerf.

dés Bestis dans cette piscine !!!

Charlotte

LA MESURE DE LA QUALITE DE SERVICE

LES REMARQUES DE LA CLIENTELE

Le 07 Fév 2020.

Nig et il pas un problème avec l'eau
des bassins? Elle sent le bien Jéré.

Est-ce normal que le personnel maitre
fasse les cours? J'espère qu'ils auront
une punition !!!

PH BENOIST

Le 10 Février 2020 -

- Salle de sport - 2 tapis ne fonctionnent
pas - la télé pas allumée - la porte
pas à l'heure
- aucun mode d'emploi des appareils !!
- A St Austremund.

Pascal Pannearu -

Le 10-02-2020
l'eau adverte et elle pique les yeux.
J'aurais pu. J'aurais pu AS de
J'aurais pu. J'aurais pu

Le 10/2/2020

Il y a plus de bécasse
grande de l'espace pour aller

LA MESURE DE LA QUALITE DE SERVICE

LES REMARQUES DE LA CLIENTELE

le 16/12/20
 Il serait bien de définir les horaires seus faits
 pour toutes !
 Sur tous les calendriers, les vacances scolaires commencent
 le lundi 11/12 et pas le dimanche - C'est d'ailleurs ça
 qui avait été confirmé au téléphone - Nous avons été
 très nombreux à trouver piteux de ce dimanche et
 pas contents du tout !
Nous peut Nécess

le 17.02.20

lela fait plusieurs fois en allant au hammam
 que se baise sur des gens qui se font un
 peeling au gant crin...
 Personnellement je trouve ça pas très hygiénique.
Chassie

le 24/02/2020.
 Espace Détente: Il devrait y avoir un
 point d'eau et du Tapis (c'est un
 minimum pour rapport au prix!)
 Et au niveau du Hammam
 Il en faudrait surtout de bienvenu
 comme d'habitude / Et au niveau
 de l'absence d'un forfait!
 c'est pas top Pour bar
 c'est mieux que RIEN!!!!

LA MESURE DE LA QUALITE DE SERVICE

LES REMARQUES DE LA CLIENTELE

Serait il possible de déplacer le parking à côté
 au plus proche de l'entrée ? les vols et tout les problèmes
 à short + séchant
Thème THERMIDEXON

le 19/02/20
 Serait il possible d'autoriser a nouveau les "les jours de bain"
 l'eau rester jaunie et les enfants s'occupent toujours mieux
 D'autre part le fait de ne pas autoriser une serviette de
 bain est très moyen au niveau hygiène: on ne sait pas
 qui s'est assis auparavant sur le fauteuil
Stéphanie

12€ 11€ c'est beaucoup trop cher pour
 l'accès à l'espace forme. Donc Inconfortable !!
 Hugues DUREGON.

Sa fait 3 fois que je viens l'eau est froid!!!!

Merci tout est excellent tout -
 Maitre compétent, disponible. Quel bonheur!
Barbara Buisson

Pendriez vous toujours avec Fred + M. Saville.

MAINTENANCE ET CONSOMMATION DES FLUIDES

LES CONSOMMATIONS ENERGETIQUES
LES CONTROLES TECHNIQUES OBLIGATOIRES
LES TRAVAUX REALISES DANS LE CADRE DU P2
LES TRAVAUX REALISES DANS LE CADRE DU P3

MAINTENANCE ET CONSOMMATION DES FLUIDES LES CONSOMMATIONS ENERGETIQUES

LA CONSOMMATION ENERGETIQUE

	Intere	2019	2020	Variation N-1	Cumulat	Variation cumul
Eau	m3	14 011	10 943	-21,9%	11 000	0,5%
Electricite	kWh	565 769	366 138	-35,3%	640 538	74,9%
Gaz	kWh	1 318 571	1 113 174	-15,6%	1 085 224	-2,5%

LA CONSOMMATION ENERGETIQUE MENSUELLE

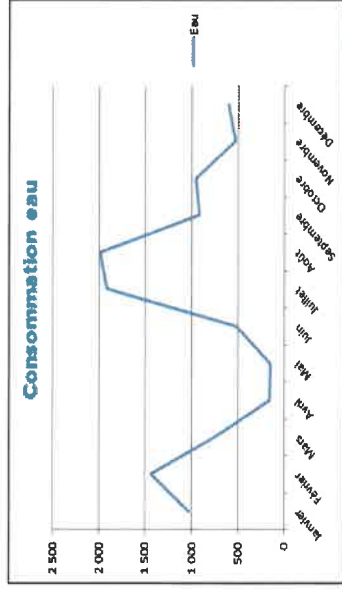
Unite	Eau m3	Electricite kWh	Gaz kWh
Janvier	1 033	46 925	183 740
Février	1 434	44 360	166 047
Mars	763	31 024	120 158
Avril	154	12 991	16 152
Mai	145	7 864	13 949
Juin	516	13 400	12 537
Juillet	1 911	47 245	93 046
Août	1 990	49 752	74 193
Septembre	920	41 236	93 903
Octobre	950	40 758	114 052
Novembre	527	13 268	55 314
Décembre	600	17 315	170 083
Total 2020	10 943	366 138	1 113 174
Total 2019	14 011	565 769	1 318 571

MAINTENANCE ET CONSOMMATION DES FLUIDES LES CONSOMMATIONS ENERGETIQUES

Globalement, les consommations sont en baisse en 2020. Les fermetures pour les confinements de mi-mars à fin juin et de novembre à décembre expliquent en grande partie ces baisses.

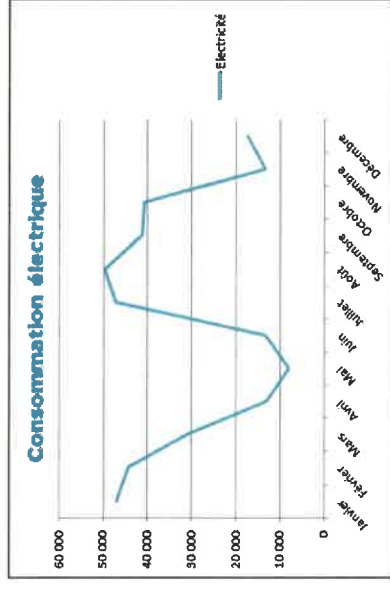
L'eau

La consommation d'eau pour l'année 2020 est de 10 943 M³. En baisse de 21.9 %



L'électricité

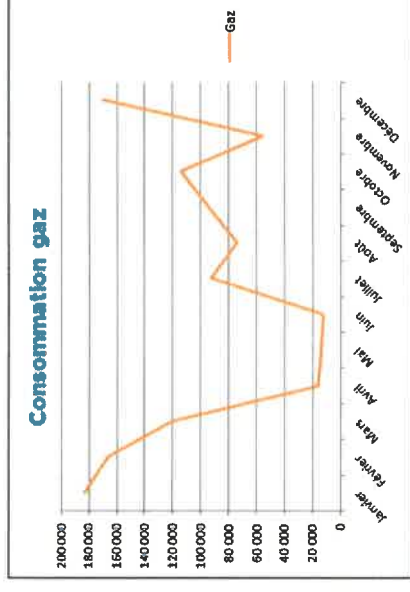
La consommation d'électricité pour l'année 2020 est de 366 138 Kwh. En baisses de 35.3%



MAINTENANCE ET CONSOMMATION DES FLUIDES LES CONSOMMATIONS ENERGETIQUES

Le gaz

La consommation de gaz pour l'année est de 1 113 174 M³. En baisses de 15.6%



MAINTENANCE ET CONSOMMATION DES FLUIDES
LES CONTRÔLES TECHNIQUES OBLIGATOIRES

LISTE DES CONTRÔLES TECHNIQUES DE L'ANNEE			
Nature	Date	Intervenant	Intervenant
Contrôle du système de détection incendie	12-juin-20	Vérification annuelle	Bessuel
Contrôle du système d'alarme incendie	21-sept.-20	Vérification annuelle	Desautel
Installations de désenfumage	12-juin-20	Vérification annuelle	Bessuel
Contrôle détection incendie et désenfumage	22-sept.-20	Vérification annuelle	Apave
Installations de lutte contre l'incendie	3-mars-20	Vérification annuelle	Bessuel
Contrôle de l'éclairage de sécurité	20-nov.-20	Vérification annuelle	Apave
Installations Electriques ERP	20-nov.-20	Vérification annuelle	Apave
Installations Electriques code du travail	20-nov.-20	Vérification annuelle	Apave
Contrôle de l'efficacité énergétique	8-sept.-20	Vérification bi-annuelle	Apave
Contrôle des installations de gaz	8-sept.-20	Vérification annuelle	Apave
Contrôle et entretien annuel chaudières	8-sept.-20	Vérification annuelle	Apave
Contrôle de la qualité de l'air	11-févr.-20	Vérification semestrielle	Carso
Contrôle de la qualité de l'air	8-sept.-20	Vérification semestrielle	Carso



MAINTENANCE ET CONSOMMATION DES FLUIDES
LES ETATS DES LIEUX

ETAT DES LIEUX AU 31/12/2019	
Quantité / Description	Quantité / Description
Double zone rouge	Devis travaux
Double zone rouge	Devis travaux
Lot n°1 mécanique obéd bassin	Devis travaux
Remplacement / Maintenance / Révision	
Révision mise en jeu collage de vitrage sur l'ensemble des portes et fenêtres en aluminium	Devis travaux
Sur l'ensemble du bâtiment	Devis travaux
Fourniture et pose de bords anti-panique ISO gamme Endurance 42 points compris mobile scellé à la colle (type de non	Devis travaux
Fourniture et pose de crémaillère en 179	Devis travaux
Remise à neuf sur porte 3 vantaux	Devis travaux
Porte vitrière : fourniture et pose d'un ferme porte DORMA 1594 et 1595 crémaillère	Devis travaux
Remplacement de charnières colant	Devis travaux
Pour le porte d'entrée principale :	Devis travaux
Fourniture et pose de 2 crémaillères Push Bar	Devis travaux
Fourniture et pose d'une serrure à clé sur porte intérieure à gauche côté l'intérieur	Devis travaux
Révision du bâti, fourniture et pose d'un ferme porte Dorma 1592 avec bords à pression forçante	Devis travaux
Porte entrée zone de débarrasage	Devis travaux
Porte entrée zone de débarrasage	Devis travaux
Porte baignoire femme zone vestis	Devis travaux
Remplacement serrures sur les suivants	Devis travaux
Porte vestiaire homme	Devis travaux
Fermeture d'urgence crémaillère pompier sur deux portes	Devis travaux
Porte vestiaire	Devis travaux
Porte obéd bassin	Devis travaux
Remplacement de vitrage dans murs extérieurs	
Vitre de l'entrée 44,2 cmh/12/44,2 Low E1,1 toutes à 700 x 300	Devis travaux
Vitre de bassin 44,2 cmh/12/44,2 Low E1,1 toutes à 300 x 220	Devis travaux
Vitre du couloir non pose 55,2 cmh/10/55,2 Low E1,1 toutes à 1 900 x 300	Devis travaux
Colonne vesa zone vestis	Devis travaux
Colonne vesa zone vestis	Devis travaux
Colonne vesa zone vestis	Devis travaux
Colonne vesa zone vestis	Devis travaux
Colonne vesa zone vestis	Devis travaux
Colonne vesa zone vestis	Devis travaux



MAINTENANCE ET CONSOMMATION DES FLUIDES
LES ETATS DES LIEUX

État initial		
Demurrer de l'eau : fourniture et pose d'une prise connectée au tableau à proximité de la zone de la piscine. Réserve : Remplacement d'une prise 2P+T. Banche	Bac à eau maître nageur Réserve maître nageur côté bassin	Devils taramula Devils taramula
Vestibule zone verte : Alimentation, fourniture et pose sèche chevronne enroulée bleue avec disjoncteur différentiel 30 MA Y compris déplacement femmes vest hommes	Vestibule femme zone verte	Devils taramula
Devenir zone verte : Fourniture et pose d'une jauge double 20 + 7 Banche Remplacement d'un vélocipède de marque japonaise et pose d'une verrouille pour ouverture et fermeture de la jauge : Remplacement de luminaire émetteur infrarouge 220V Remplacement dalle	Zone verte coin détente Zone verte et escalier Vestibule collectif zone rouge Vestibule femme zone verte	Devils taramula Devils taramula Devils taramula Devils taramula
Vestibule femmes zone verte : Skote chevronne "Carabos" et joint Alimentation sèche chevronne vestibule homme + alimentation	Vestibule femme zone verte Vestibule homme zone verte	Devils taramula Devils taramula
Éclairage double kit hydro 5 W Classe 3 500 lm, 2000K + alimentation dalle Plage sport 600 x 1000 de 104 Classe 2 et 3 Éclairage Sport chandelier 240 20W IP54 et 3000 lm (3000 lumens) Rangement matériel : reprise des fixations jauge de courant	Douche zone rouge Sur l'ensemble du bâtiment Accueil au-dessus passerelle Réserve maître nageur côté bassin	Devils taramula Devils taramula Devils taramula Devils taramula
État final		
Tout est en état de marche Prise de courant commune zone rouge : réfection joint Mise des disjoncteurs Au sol sol sous blocs douches, réglage et installation d'eau Réfection des arêtes fêlées des 2 حمامات Installation des joints entre grand bassin et petit bassin Installation des zones Hammam Réfection l'ensemble d'ensemble tube Fin de travaux : rempli matériel, nettoyage chantier	Douche zone rouge Douche zone rouge Douche zone rouge Douche zone rouge Douche zone rouge Pare terre côté bassin Zone verte Hammam Zone verte Hammam Zone verte et rouge	Devils taramula Devils taramula Devils taramula Devils taramula Devils taramula Devils taramula Devils taramula Devils taramula Devils taramula
État final		
Installation de l'éclairage de la zone : Installation et mise en œuvre d'un bac à eau de 2000 litres pour la réserve (1700x600x700) largeur 200, hauteur 240	Côté bassin Douche zone rouge espace bébé	Devils taramula Devils taramula
Installation de mise en œuvre de 2 change bébé en compact FUNDABO (60x20x80) Fabrication et mise en œuvre d'un meuble sous évier en compact FUNDABOX avec deux portes et une étagère (720x60x780)	Douche zone rouge espace bébé	Devils taramula
État final		
Prévoir travaux béton de 40' pour côté bassin + une zone de débouchage Gardiennage pour travaux de nuit (20h15) Livraison et déplacement Protection et nettoyage Travail de nuit	Côté bassin et zone de débouchage Côté bassin et zone de débouchage Côté bassin et zone de débouchage Côté bassin et zone de débouchage	Devils taramula Devils taramula Devils taramula Devils taramula
État final		
Prévoir travaux de peinture d'extérieur Vitrage à bords polis 8 mm bord poli 600 x 1000 mm	Zone de débouchage	Devils taramula



MAINTENANCE ET CONSOMMATION DES FLUIDES

LES TRAVAUX RÉALISÉS DANS LE CADRE DU P2

CASIMIR - HIVERNAGE		30 mn
Traitement de l'eau	Tournée générale (chaufferie, local filtres, sous-sol)	30mn
	Analyses des bassins, comparaison avec les analyseurs cyclope, contrôle des températures contractuelles	30mn
	Contrôle des pompes doseuses (Chlore, acide, flocculant), apport	10mn
	Contrôle des niveaux : Produit, des bac tampons, apport d'eau/freq	10mn
	Relevés des compteurs (Gaz, électricité, eau, chlore, acide), et comparaison	20mn
	Contrôle des débits des jetillures & du niveau de chlore pulvé	5mn
	Lavages des filtres à sable selon Delta P	35mn
	Contrôle de la GTC (gestion technique centralisée)	10mn
	Contrôle visuel de l'installation : CTA Hall Bassins, CTA, Accueil, CTA Forme et ECS	10mn
	Total :	2h00
CASIMIR - HIVERNAGE		10mn
Plomberie	Contrôle du fonctionnement des pompes de relevage	10mn
	Vérification des débits & pressions	
Panneaux et tapis solaires	Contrôle des températures	20mn
	Contrôle des bruits et vibrations anormales	
Eclairage	Contrôle du fonctionnement toutes lampes & fluo	30mn
	Contrôle des dispositifs d'éclairages de secours	
Traitement de l'air	Relampage	20mn
	Contrôle visuel d'encrassement des filtres	20mn
Electricité	Examen visuel des tableaux	10mn
	Essais des lampes / voyants armatures électriques	10mn
Traitement de l'eau	Métayage des préfiltres	30mn
	Etalonnage des sondes TE	2h00
Total :		
CASIMIR - HIVERNAGE		90mn
Traitement de l'eau	Dé poussiérage des canalisations et appareils	
	Inventaire du coffret de sécurité	90mn
	Mari pulvérisation des vannes peu utilisées	
	Vérification des sécurités	
Traitement de l'air	Contrôle des appareils UV	20mn
	Contrôle de l'encrassement des grilles d'aérations moteurs	
Solaire	Vérifications des automatismes	
	Contrôle des circulateurs	30mn
	Contrôle des rendements (énergie produite/nbre d'heures)	
	Contrôle de l'étanchéité et recherche de fuites	
Plomberie	Contrôle du fonctionnement mitigeur ECS	30mn
	Contrôle du fonctionnement bouclage ECS	
Chauffage	Montée température contre téphonelle	
	Permutation des pompes	30mn
	Contrôle fonctionnement V3V	
	Contrôle température départ et retour	
Electricité	Contrôle général de la chaufferie	
	Test des disjonctifs différentiels	
	Essais et arrêts d'urgences	
	Vérification de la ventilation des armoires	
	Dé poussiérage des tableaux	60mn
	Contrôle des contacteurs & bobines	
Saunas & Hammam	Contrôle & réglage des horloges	
	Réglage des thermostats	
Saunas & Hammam	Rélevé d'intensité moteur	
	Contrôle de l'état intérieur des Hammams	30mn
Saunas & Hammam	Contrôle de l'état intérieur des saunas	
	Contrôle des poêles des saunas et du générateur vapeur	
Total :		4h50



MAINTENANCE ET CONSOMMATION DES FLUIDES

LES TRAVAUX RÉALISÉS DANS LE CADRE DU P2

Remise en service et hivernage du bassin ludique extérieur

Cette année en raison de la Covid 19, le bassin ludique extérieur a été remis en service le 4 juillet 2020 lors de la réouverture du site.

Opération	date	Intervention
Mise en service du bassin	Juin	Nettoyage du bassin
		Vidange par palier
		Nettoyage filtre
		Vidange complète
Mise en hivernage du bassin	Octobre	Traitement algicide
		Remplissage
		Traitement algicide
Arrêt filtration		
Marche des pompes occasionnellement		

Arrêt technique

L'arrêt technique du centre était habituellement réalisé en décembre. Cette année, en raison de la Covid 19, il a été réalisé en novembre pour ne pas pénaliser la reprise d'activité en cas de levée du confinement en décembre. A compter de l'année 2021, à la demande de la communauté de commune Cœur de France l'arrêt technique aura lieu dans la première quinzaine du mois de septembre.

Opération	date	Intervention
Bassin sportif	23/11/2020	Vidange par palier
	23/11/2020	Réparation carrelage
	25/11/2020	Nettoyage
Bassin ludique	26/11/2020	Remplissage
	23/11/2020	Vidange par palier
	24/11/2020	Réparation carrelage
	30/11/2020	Nettoyage
Pataugeoire	30/11/2020	Remplissage
	23/11/2020	Vidange
	24/11/2020	Réparation carrelage
	25/11/2020	Nettoyage
Remplissage		



MAINTENANCE ET CONSOMMATION DES FLUIDES

LES TRAVAUX REALISES DANS LE CADRE DU P3

GER 2019				
06-421062	Renouvellement du groupe de pompage col de cygne	1 781,00 €	356,20 €	2 137,20 €
06-421055	Renouvellement groupe de pompage bassin ludique	3 604,00 €	720,80 €	4 324,80 €
06-421060	Renouvellement ventouse triple fonction	1 761,50 €	352,30 €	2 113,80 €
06-421054	Renouvellement groupe de pompage bassin ludique	3 376,00 €	675,20 €	4 051,20 €
06-421307	Renouvellement hygromètre centrale d'air bassins	401,00 €	80,20 €	481,20 €
06-424739	Renouvellement ballon anti-bélier arrosage	634,00 €	126,80 €	760,80 €
06-424738	Renouvellement d'une partie du réseau de refroidissement	1 293,00 €	258,60 €	1 551,60 €
06-424737	Renouvellement d'une partie de la tuyauterie du circulateur	3 900,00 €	780,00 €	4 680,00 €
06-431833	Renouvellement turbine extracteur air	729,00 €	145,80 €	874,80 €
06-431836	Fourniture et installation réactif analyseur de chlore	365,00 €	73,00 €	438,00 €
06-431838	Renouvellement des accessoires pour la javel et l'acide	244,00 €	48,80 €	292,80 €
06-431840	Renouvellement horloge du pédiluve	275,00 €	55,00 €	330,00 €
06-431842	Renouvellement sonde chlore et électrode Ph	1 439,00 €	287,80 €	1 726,80 €
06-432621	Renouvellement de la pompe de jeu extérieur	2 094,00 €	418,80 €	2 512,80 €
06-433395	Renouvellement du vase d'expansion chaudière	1 389,00 €	277,80 €	1 666,80 €
06-434737	Renouvellement cylindre vapeur Hammam	446,00 €	89,20 €	535,20 €
06-438696	Renouvellement pompe doseuse javel bassin ludique	1 081,00 €	216,20 €	1 297,20 €
06-441669	Entretien centrale d'air	2 503,00 €	500,60 €	3 003,60 €
		27 315,50 €	5 463,10 €	32 778,60 €

GER 2020				
06-443202	Renouvellement sonde chlore et électrode Ph	1 812,00 €	362,40 €	2 174,40 €
06-443201	Remplacement ventilateur récupérateur de fumée	4 960,00 €	992,00 €	5 952,00 €
06-442797	Remplacement des projecteurs grande hauteur bassins int	17 548,66 €	3 509,73 €	21 058,39 €
06-445164	Remplacement du jeu de joints échangeur eau chaude sanitaire	533,00 €	106,60 €	639,60 €
06-445428	Remplacement du détecteur autonome déclencheur de la CTA	2 145,00 €	429,00 €	2 574,00 €
06-445423	Renouvellement convertisseur température chlore et Ph	765,00 €	153,00 €	918,00 €
06-448154	Renouvellement sonde chlore et électrode Ph	1 300,00 €	260,00 €	1 560,00 €
06-448147	Renouvellement de 6 résistances du sauna droite	478,00 €	95,60 €	573,60 €
06-451276	Renouvellement pièces brûleur CUENOD C100	1 582,00 €	316,40 €	1 898,40 €
06-460723	Renouvellement sonde chlore et électrode Ph	1 426,00 €	285,20 €	1 711,20 €
		32 549,66 €	6 509,93 €	39 059,59 €

LES MATERIELS

LA LISTE DES BIENS DE RETOUR

MATRIEL D'ENTRETIEN DES SOLS ET BASSINS				Observation
Marque	QTE	Designation		
Mariner	2	ROBOT MARINER COMPACT 2000		
NILFISK	2	MANOBROSEE BASSE VIT 510B CABLE DE 12M PRISE SOUS LE MANCHE		
NILFISK	2	RESERVOIR A LIQUIDE 12L		
NILFISK	2	BROSSE NYLON		
NILFISK	2	BROSSE MIXTE FIBRES DE SYNTHESE ET ACIER INOX		
NILFISK	2	PLATEAU PORTE DISQUE		
NILFISK	1	ASPIRATEUR GD 1010 51200W* AVEC EQUIPEMENT PROFESSIONNEL		
NILFISK	1	LOT DE 5 SACS EN PAPIER 9L		
NILFISK	2	ASPIRATEUR A EAU ET POUSSIERE WD 245 AVEC EQUIPEMENT PROFESSIONNEL		
NILFISK	2	LAVEUSE AUTOMATIQUE BAS30 TRACTION CHARGEUR INTEGRE EMBOUCHURE COURBE		
NILFISK	1	JEU DE BATTERIE DE 103 AH		
NILFISK	1	BROSSE NYLON		
NILFISK	1	BROSSE NYLON CHARGE AU CARBURE DE SILICIUM		
NILFISK	1	NETTOYEUR HAUTE PRESSION EAU CHAUDE G 2502 A		

LES MATERIELS

LA LISTE DES BIENS DE RETOUR

LE CONTROLE D'ACCES

EQUIPEMENT D'ENTRETIEN ET MATERIEL OUTILLAGE INDISPENSABLE				Observation
Marque	QTE	Designation		
	6	TUYAU ARROSAGE 50 D19 AVEC EMBOUT RAPIDE ET 4 PISTOLETS INOX		
	4	PULVERISATEURS 8 LITRES		
	4	SUPPORT MURAL POUR TUYAUX		
	2	CENDRIER CORBEILLE 318 MM ET PANIER FOND		
	20	POUBELLE PEDALE BLANCHE PLASTIQUE 6 LITRES		
	3	TAPIS BRUSHMAT 120/180 COLORIS GRIS/BEIGE		
	2	CHARIOT MENAGE AVEC DISPOSITIF SAC POUBELLE		
	40	POUBELLE A CLAPET 50L BLANCHE		
	3	CHARIOT SANIDIO 18 AVEC PRESSE P2000		
	1	PERFORATEUR ELECTRO-PNEUMATIQUE SANS FIL		
	1	VISSEUSE DEVISSEUSE SANS FIL (12V)		
	1	SCIE SAUTEUSE GTS 100 CE 650W		
	2	ENROULEUR 3/2,5 DE 50M CHACUN		
	2	ENROULEUR 3/2,5 DE 25M CHACUN		
	1	SPOT HALOGENE 500W		
	1	LAMPE SUR BATTERIE AVEC CHARGEUR INTEGRE		
	1	POMPE DE RELEVAGE DE SECOURS MINI 25M 3/H TOUTE EAU AVEC TUYAU SOUPLE DE 25 M		
	1	MULTIMETRE DIGITAL MODELE 307 (SELECTRONIC)		
	1	THERMOMETRE DIGITAL AVEC SONDE DE CONTACT		
	1	COMPRESSEUR 50L AVEC ACCESSOIRES		

LES MATERIELS

LA LISTE DES BIENS DE RETOUR

1	JEU DE CLE MIXTE 7 A 32 +34		
1	JEU DE CLE PLATES COUDEE DE 7 A 24*3		
1	JEU DE CLE A PIPE DEBOUCHE DE 7 A 24		
1	JEU DE CLE BTR		
1	JEU DE CLE TORX		
1	CLE LAVABO		
1	CLES A LOLETTE PETITE		
1	CLES A LOLETTE GRANDE		
1	PINCE COUPANTE		
1	PINCE MULTIPRISE		
1	PINCE A TALON		
1	PINCE A DENUIDER ET A SERTIR		
1	PINCE A COLSON AVEC ASSORTIMENT DE COLLIERIS		
1	PINCE A RIVET POP AVEC ASSORTIMENT DE RIVETS		
1	SCIE A METAUX		
1	ASSORTIMENT DE LIMES		
1	ASSORTIMENT DE TOURNEVIS PLATS ET CRUCIFORMES		
1	TRIPLE METRES		
1	PETIT MARTEAU		
1	MOYEN MARTEAU		
1	GRAND MARTEAU		
1	MAILLET CAOUTCHOUC		
1	BROSSE METALLIQUE (PETITE ET GRANDE)		
1	CUTTER		
1	NIVEAU		
2	SERRES JOINTS DE 30CM AUTOMATIQUES		
1	EQUERRE		
1	POMPE A GRAISSE		
10	VESTIARE PERSONNEL		
1	ESCABEAU 3 MARCHES		
1	ESCABEAU 7 MARCHES		
1	ECHELLE DOUBLE 6 M		
1	DIABLE		
1	SERVANTE OUTILLAGE		
2	CAISSE A OUTILS		
1	CHARIOT A DOSSIER		
10	RAYONNAGES KIT PLATIQUE 1ML KIT PROFONDEUR 65 CM		
7	RAYONNAGES DIM 200/50/150 4 ETAGERES		
4	RAYONNAGES DIM 150/50/150		
2	TABLES A LANGER MURALES		
4	FUTS DE 220 L PLASTIQUE		
6	FUTS DE 250 L PLASTIQUE		

LES MATERIELS

LA LISTE DES BIENS DE RETOUR

EQUIPEMENTS DES BASSINS			
Marque	QTE	Designation	Observation
	2	CHEMATEST 20S	
	1	HTH EPUISSETTE FOND	
	1	MASQUE INTEGRAL HOMOLOGUE AVEC SA CARTOUCHE	
	1	CARTOUCHE FILTRANTE	
	1	HTH EPUISSETTE SURFACE	
	1	HTH MANCHE TELESCOPIQUE 2 FOIS 2	
	1	ASPIRATEUR ALU ANODISE 45CM	
	1	HTH TUYAU FLOTANT 12.D38	
	1	HTH MANCHETTE D38	
	1	HTH THERMOMETRE A ENCRE	
	1	CARNET SANITAIRE	
	2	CHAISE SURVEILLANCE 1M80	
	1	COMPTE SECONDES CRUCIFORME 68CM/68CM	
	1	SONORISATION SUR ACCU + MICRO SERT TETE	
	1	THERMOMETRE NUMERIQUE	
	3	PERCHE EN ALU ROUGE OU BLANC 2 METRES	
	3	PERCHE EN ALU ROUGE OU BLANC 5 METRES	
	3	PERCHE EN ALU ROUGE OU BLANC 3 METRES	
	3	LIGNE DE NAGE 25 METRES	

MOBILIER DE PLAGE ET DE L'ESPACE BALNEO-SOINS DU CORPS			
Marque	QTE	Designation	Observation
	35	BAIN DE SOLEIL MIAMI BLANC	
	15	TABLE BASE	
	20	FAUTEUIL MIAMI CLUB BLANC	
	1	FONTAINE A EAU FROIDE 20L/HEURE	
	10	BAIN DE SOLEIL MIAMI BLANC	
	4	TABLE BASE	
	1	RAMEUR CONCEPT	
	1	BANC A ABDO	
	1	STEPPER BH	
	1	VELO BH	
	1	VELO AQUA CYCLING	

MATERIEL DE SECURITE			
Marque	QTE	Designation	Observation
	1	COFFRE FORT DE TYPE TIRELIRE	
	1	Coffret de securite (400/300/200) A COMBINAISON	
	12	TALKABOUT	

LES MATERIELS

LA LISTE DES BIENS DE RETOUR

MATERIEL MEDICAL		Observation
Marque	QTE Designation	
	1 ARMURE A PHARMA METAL	
	1 ASPI VENIN	
	1 ASPIRATEUR DE MUCOSITE	
	1 ATTELLE ALUFORM AVEC AVANT BRAS ADULTE	
	1 ATTELLE ALUFORM AVEC AVANT BRAS ENFANT	
	1 ATTELLE ALUFORME JAMBE TALON ADULTE	
	1 ATTELLE ALUFORME JAMBE TALON ENFANT	
	1 ATTELLE ALUFORME MINERVE TETE ADULTE	
	1 ATTELLE ALUFORME MINERVE TETE ADULTE	
	1 KIT IMMOBILISATION DE TETE	
	1 BOITE MEDICALE SANS PRODUITS PHARMA	
	1 BOITIER MURALE POUR DEFIBRILATEUR	
	4 BOUTEILLE O3 KOSR	
	1 CIVIERE PLAN DUR	
	1 CARNET SANITAIRE	
	2 CHAISE ROULANTE	
	2 COLLIERS CERVICAUX AJUSTABLES ADULTES	
	2 COLLIERS CERVICAUX AJUSTABLES ENFANTS	
	1 HEMOSTATIQUE	
	5 COUVERTURE DE SURVIE	
	1 COUVERTURE ISOTHERMIQUE 2M X 1,4 M	
	1 DEFIBRILATEUR PORTABLE	
	1 DIVAN D'EXAMEN AVEC TETIERE REGLABLE	
	1 ELECTRODES PEDIATRIQUES	
	1 GAROT (LOT DE TAILLES VARIEES)	
	1 HARCOT JETABLE (LOT)	
	3 INSUFLEUR DE REANIMATION	
	1 INSUFLEUR DE REANIMATION ENFANT	
	1 KIT D'INTERVENTION POUR DSA	
	1 KIT DE REANIMATION + 3 MASQUES ADULTE	
	3 LAVE OEUIL AVEC EMBOUT	
	1 LIT DE REPOS TYPE LIT DE CAMP	
	4 MALETTE DE SECOUR 10 PERSONNES	
	1 MARCHE PIED	
	1 MASQUE MOYENNE CONCENTRATION ADULTE	
	1 MASQUE MOYENNE CONCENTRATION ENFANT	
	2 MASQUE BEBE	
	2 MASQUE ENFANT	
	3 MASQUE T3	
	3 MASQUE T4	
	3 MASQUE T5	
	1 PLAN DUR D'EVACUATION	
	3 SAC DE TRANSPORT OXYGENE	
	3 SANGLE POUR PLAN DUR	
	1 TENSIONNOMETRE MANOBRESSARD	
	4 TUYAU D'ALIMENTATION O3	
	1 CHAISE DE MISE O L'EAU HYDOLIQUE	

LES MATERIELS

LA LISTE DES BIENS DE RETOUR

MATERIEL INFORMATIQUE		Observation
Marque	QTE Designation	
	2 ONDULEUR	
	2 UNITE CENTRALE AVEC CLAVIER ET ECRAN SOUS WINDOWS XP	
	2 PACK OFFICE PRO	
	1 VIDEO PROJECTEUR	
	2 DISQUE DURS EXTERNES (SAUVEGARDE)	
	1 IMPRIMANTE LASER COULEUR MULTIFONCTION HP	
	1 IMPRIMANTE LASER NOIR ET BLANC	
SEVA		Observation
Marque	QTE Designation	
	1 TOBOGAN EDUCATIF GLISSIERE EN POLYESTER STRATIFIEE ARMATURE EN INOX	
	1 TOBOGAN TOBO 2000 GLISSIERE EN POLYESTER STRATIFIEE ARMATURE EN INOX	
	1 FUT A BONDE EN POLYESTER HAUTE DENSITE 220L	
PRAVID INOX		Observation
Marque	QTE Designation	
	30 CADENES ARTICULEE INOX 316L	
	1 EQUIPEMENT AQUAGYM 30 POSTES	
	1 RANGEMENT SPEC WATERFORM	
	160 BONNETS (BLANC, JAUNE, ORANGE, VERT, BLEU CIEL, BLEU, ROUGE, NOIR) X20	
	50 50 GANTS AQUAFITNESS SMALL UNITE	
	50 51 GANTS AQUAFITNESS MEDIUM UNITE	
	50 52 GANTS AQUAFITNESS LARGE UNITE	
	100 LEST REGLABLE 1KG - LA PAIRE	
	100 HALTERES 1KG - UNITE	
	10 BRASSARD PROGRESSIFS TAILLES JUNIORS 6 DISQUES	
	100 PLANCHES	
	20 PLAQUETTES SENIOR - LA PAIRE	
	50 MEDICINE BALL 2 KG	
	8 BACS 215 L	
	2 CHARIOTS ROULANTS 1 FUT ABONDE	

LES MATERIELS

LA LISTE DES BIENS DE RETOUR

Marque	QTE	Designation	Observation
	20	MOUSQUETON 8 CM	
	40	BOUCHON POUR BARRE DE CAGE AQUATIQUE DIAM 30mm	
	30	BOUCHON POUR PERCHE DIAM 30mm	
	20	SANGLE PVC POUR CEINTURE A PLOTS	
	1	BIGLES LONG 200cm LARG 100cm	
	1	TORGO KID VARIO HAUT 70 A 90cm	
	4	ROCHER AVEC COUVERCLE TRANSPARENT ROUGE JAUNE X2	
	2	BABY POOL 200X100 AVEC PANIERE BLEU JAUNE X1	
	4	MINI BABY POOL 100X100 AVEC PANIERE BLEU VERT ROUGE JAUNE	
	4	DOUBLE BABY POOL AVEC PANIERE VERT ROUGE X2	
	2	POINT DE LA RIVIERE KWAI BLEU JAUNE X1	
	60	PLANCHE AQUA JUNIOR 310X220X25mm	
	8	LOT DE 10 FRITES LMP LONG 1M	
	60	DISQUE MOUSSE 9 TROUS DIAM 25cm VERT JAUNE	
	2	RADEAU DE LA DECOUVERTE 1 RADEAU 200X100X9 cm	
	8	MODULEAU BLEU VERT ROUGE JAUNE	
	2	MIROIR ACRYLIQUE 600X500	
	6	ECHELLE PEDAGOGIQUE 3M LARGEUR 1M	
	7	ECHELLE PEDAGOGIQUE 2M LARGEUR 1M	
	60	NEUD EN T DIAM 30mm	
	30	MASQUE PRIMA JUNIOR CAOUTCHOUC	
	60	CEINTURE 4 PLOTS - CEINTURE PVC, BOUCLE INOX	
	30	LUNETTE PLM - SOUPLE - ANTIBUIE- LA PAIRE	
	16	PERCHE APPRENTISSAGE 6 M ALU ANODISE DIAM 30	
	14	LIGNE D'ENTRAINEMENT STYROPOR 10 M CABLE INOX GAINE 4/7 INTERCALAIRE	
	10	CYLINDREAU BLEU JAUNE ORANGE ROUGE X3	
	24	BLOC DE MOUSSE POUR ASSEMBLAGE BESSIE 30X20 EP 18 JAUNE VERT	
	1	ENROULEUR 4 CHARIOT FLASQUES POLYESTER DIAM 120CM POUR 3 LIGNE DE 25M	
	12	PALMES ATTOL CHAUSSANTE 25/27 UNE COULEUR PAR POINTURE	
	15	PALMES ATTOL CHAUSSANTE 28/30 UNE COULEUR PAR POINTURE	
	15	PALME LAGON CHAUSSANTE 33/34 UNE COULEUR PAR POINTURE	
	15	PALME LAGON CHAUSSANTE 35/36 UNE COULEUR PAR POINTURE	
	15	PALME LAGON CHAUSSANTE 37/38 UNE COULEUR PAR POINTURE	
	12	PALME LAGON CHAUSSANTE 39/40 UNE COULEUR PAR POINTURE	
	12	PALME LAGON CHAUSSANTE 41/42 UNE COULEUR PAR POINTURE	
	10	PALME LAGON CHAUSSANTE 43/44 UNE COULEUR PAR POINTURE	
	4	PALME LAGON CHAUSSANTE 45/46 UNE COULEUR PAR POINTURE	
	5	MONDE SOUS MARIN LOT DE 5 MODELES	
	5	LOT DE 4 ANNEAUX LESTES	
	10	SANGLES D'ASSEMBLAGE	
	13	TENDEUR CAOUTCHOUC SANS CROCHET ET SANS COUSSE	
	1	STRUCTURE 2M AVEC 3 DEMI CERCLES	
	3	TUNNEL SOUS MARIN PVC	
	1	RAYONNAGE DIMI 130/70/237 CM POUR TAPIS MOUSSE	
	1	MANNEQUIN 8KG	
	1	MANNEQUIN 4KG	

LES MATERIELS

LA LISTE DES BIENS DE RETOUR

Marque	QTE	Designation	Observation
	2	FAUTEUILLE DE DIRECTION	
	2	ARMOIRE HAUTE	
	2	ARMOIRE BASSE	
	4	SIEGE VISITEUR	
	2	TABLE	
	4	POUBELLE	
	1	BUREAU DIRECTION AVANT 4	
	1	CAISSON DIRECTION	
	1	BUREAU SECRETARIAT AVEC CAISSON	
	1	BUREAU ATELIER AVEC CHAISE	
	1	TRYPTIQUE D4EXPOSITION	
	2	PORTE MANTEAUX FERROQUET	
	2	TOPS	
	1	VITRINE POUR INTERIEUR 4 FEUILLES	
	1	VITRINE POUR INTERIEUR 6 FEUILLES	
	1	STORE	
	1	PLASTIFIEUSE A3	
	2	PERFOLEUSE	
	1	PESE LETTRE 2KG	
	1	CISAILLES POLYVALENTES PRESSION	
	1	PERFORATRICE DE FORCE 2 TROUS	
	1	AGRAFEUSE DE FORCE PROF 6,5 CM	
	3	CALCULATRICE	
	3	TRIEUR 0 TIROIR	
	1	DYMO	
	4	COFFRET A MONNAIE	
	5	BOITE A CLES	
	1	PANNEAU D'AFFICHAGE MAGNETIQUE	
	1	PANNEAU D'AFFICHAGE A FOND LIEGE	
	1	PANNEAU MOBILE DOUBLE FACE	
	1	MACHINE A COMPTER LES PIECES	

Marque	QTE	Designation	Observation
	1	REFRIGERATEUR 222 LITRES AVEC PARTIE CONGELATEUR	
	2	REFRIGERATEUR 138 LITRES	
	1	LAVE LINGE 800 TOUR MINUTES	
	1	MICRO ONDES	

LES MATERIELS

LE CONTROLE D'ACCES

Le Centre Balnéor utilise la suite logiciel Alliro pour le traitement de la caisse, de la facturation et des statistiques de fréquentation.

Ce logiciel d'exploitation était présent sur site lors de la reprise par Récréa.

Très complet, il présente de nombreuses fonctionnalités. Toutefois, son utilisation a posé de nombreux problèmes lors de la reprise, car au sein du groupe Récréa, seul le centre Balnéor en était équipé.

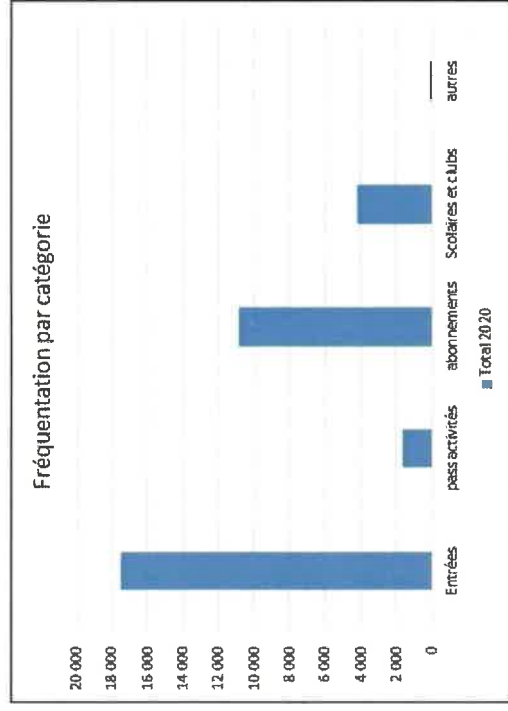
Ainsi, malgré la mise en place d'une formation sur site, l'absence de personnel expert dans le groupe n'a pas permis un paramétrage rapide des différentes fonctionnalités permettant de répondre aux attentes en matière de suivi comptable ou commercial.

À ce jour, de nombreux paramétrages complémentaires ont été effectués et permettent un meilleur suivi des clients, l'extraction de statistiques sur les types de fréquentations et l'origine géographique des clients.

LA FREQUENTATION

FREQUENTATION PAR CATEGORIE PROVENANCE DES USAGERS

FREQUENTATION PAR CATEGORIE						
	entrées	pass activités	abonnements	Scolaires et clubs	autres	TOTAL
Janvier	2 331	662	1 847	1 288	75	6 202
Février	4 434	220	1 977	827	0	7 458
Mars	995	86	1 034	862	0	2 967
Avril	0	0	0	0	0	0
Mai	0	0	0	0	0	0
Juin	0	0	0	0	0	0
Juillet	2 861	304	940	67	0	3 922
Août	4 153	162	1 133	0	0	5 448
Septembre	1 095	132	1 996	937	0	4 147
Octobre	1 617	249	1 941	1 247	0	5 054
Novembre	0	0	0	0	0	0
Décembre	0	0	0	0	0	0
Total 2020	17 493	1 622	10 063	5 208	75	15 261
Fiscal 2019	49 979	3 362	22 356	11 150	1 270	88 117
Total 2018						0



LA FREQUENTATION

PROVENANCE DES USAGERS PUBLICS

Fréquentation non abonnés Communauté de Commune

Régions	Département	Villes	Codes Postaux	Qt
Centre-Val de Loire	Cher	ST AMAND MONTROND	18200	5802
Centre-Val de Loire	Cher	LA GROUTTE	18200	646
Centre-Val de Loire	Cher	ORVAL	18200	555
Centre-Val de Loire	Cher	ORCENAIS	18200	443
Centre-Val de Loire	Cher	MEILLANT	18200	335
Centre-Val de Loire	Cher	NOZIERES	18200	303
Centre-Val de Loire	Cher	CHARENTON DU CHER	18210	85
Centre-Val de Loire	Cher	ST PIERRE LES ETIEUX	18210	79
Centre-Val de Loire	Cher	BRUERE ALLICHAMPS	18200	61
Centre-Val de Loire	Cher	COUST	18210	36
Centre-Val de Loire	Cher	BESSAIS LE FROMENTAL	18210	28
Centre-Val de Loire	Cher	LA CELLE	18200	21
Centre-Val de Loire	Cher	MARCAIS	18170	21
Centre-Val de Loire	Cher	BOUZAIS	18200	19
Centre-Val de Loire	Cher	ARPHEUILLES	18200	13
Centre-Val de Loire	Cher	DREYANT	18200	11
Centre-Val de Loire	Cher	FARGES ALLICHAMPS	18200	5
Poitou-Charentes	Cher	COLOMBIERS	17460	1
Centre-Val de Loire	Cher	VERNAIS	18210	1

LA FREQUENTATION

PROVENANCE DES USAGERS PUBLICS

Fréquentation non abonnés département du Cher

Régions	Département	Villes	Codes Postaux	Qt
Centre-Val de Loire	Cher	BOURGES	18000	684
Centre-Val de Loire	Cher	LA PERCHE	18200	324
Centre-Val de Loire	Cher	DUN SUR AURON	18130	147
Centre-Val de Loire	Cher	LEVET	18340	139
Centre-Val de Loire	Cher	ST GEORGES DE POISIEUX	18200	106
Centre-Val de Loire	Cher	CHATEAUNEUF SUR CHER	18190	87
Centre-Val de Loire	Cher	MERY SUR CHER	18100	74
Centre-Val de Loire	Cher	TROUY	18570	63
Centre-Val de Loire	Cher	AINAY LE VIEIL	18200	44
Centre-Val de Loire	Cher	SENNECAY	18340	44
Centre-Val de Loire	Cher	INEUIL	18160	43
Centre-Val de Loire	Cher	PLAINPIED GIVAUDINS	18340	43
Centre-Val de Loire	Cher	SAMCOINS	18600	43
Centre-Val de Loire	Cher	ST FLORENT SUR CHER	18400	41
Centre-Val de Loire	Cher	THAUMIERS	18210	38
Centre-Val de Loire	Cher	ST DOULCHARD	18230	35
Centre-Val de Loire	Cher	IDS ST ROCH	18170	34
Centre-Val de Loire	Cher	ST DENIS DE PALIN	18130	33
Centre-Val de Loire	Cher	AVORD	18520	32
Centre-Val de Loire	Cher	ST LOUP DES CHAUMES	18190	32
Centre-Val de Loire	Cher	VALLENAY	18190	31
Centre-Val de Loire	Cher	JUSSY CHAMPAGNE	18130	30
Centre-Val de Loire	Cher	LIGNIERES	18160	30
Centre-Val de Loire	Cher	ST GERMAIN DES BOIS	18340	28
Centre-Val de Loire	Cher	CHALVOY MILON	18130	27
Centre-Val de Loire	Cher	LE CHATELET	18170	25
Centre-Val de Loire	Cher	LOYE SUR ARNON	18170	25
Centre-Val de Loire	Cher	ST HILAIRE EN LIGNIERES	18160	25
Centre-Val de Loire	Cher	LA CHAPELLE ST URSIN	18570	24
Centre-Val de Loire	Cher	VENESMES	18190	24
Centre-Val de Loire	Cher	UZAY LE VENON	18190	23
Centre-Val de Loire	Cher	MORLAC	18170	21
Centre-Val de Loire	Cher	CHAMBON	18190	19
Centre-Val de Loire	Cher	CHEZAL BENOIT	18160	19
Centre-Val de Loire	Cher	CULAN	18270	19
Centre-Val de Loire	Cher	NERONDES	18350	19
Centre-Val de Loire	Cher	VESDUN	18360	19
Centre-Val de Loire	Cher	BAUGY	18800	17
Centre-Val de Loire	Cher	ST PIERRE LES BOIS	18170	17
Centre-Val de Loire	Cher	VORNAY	18130	17
Centre-Val de Loire	Cher	SAULZAIS LE POTIER	18360	16
Centre-Val de Loire	Cher	ST MARTIN D AUXIGNY	18110	16
Centre-Val de Loire	Cher	VIERZON	18100	16
Centre-Val de Loire	Cher	ARCOMPS	18200	15
Centre-Val de Loire	Cher	AUTRES COMMUNES		553

LA FREQUENTATION

PROVENANCE DES USAGERS PUBLICS

Régions	Département	Villes	Codes Postaux	Qt
Auvergne-Rhône-Alpes	Allier	AIRWAY LE CHATEAU	3360	74
Auvergne-Rhône-Alpes	Allier	IMEAULNE	3360	65
Auvergne-Rhône-Alpes	Allier	LURCY LEVIS	3320	42
Auvergne-Rhône-Alpes	Allier	CHAZEMAIS	3370	36
Auvergne-Rhône-Alpes	Allier	ST BONNET DE TROH	3360	34
Auvergne-Rhône-Alpes	Allier	CERILLY	3350	17
Auvergne-Rhône-Alpes	Allier	VALIGNY	3360	9
Auvergne-Rhône-Alpes	Allier	LE BRETHON	3350	8
Auvergne-Rhône-Alpes	Allier	NEURE	3320	6
Auvergne-Rhône-Alpes	Allier	VALLON EN SULLY	3190	6
Auvergne-Rhône-Alpes	Allier	ISLE ET BARDAIS	3360	5
Auvergne-Rhône-Alpes	Allier	URCAY	3360	5
Auvergne-Rhône-Alpes	Allier	BRAIZE	3360	4
Auvergne-Rhône-Alpes	Allier	THENEVILLE	3350	4
Auvergne-Rhône-Alpes	Allier	COULEUVRE	3320	3
Auvergne-Rhône-Alpes	Allier	MONTLUCON	3100	3
Auvergne-Rhône-Alpes	Allier	VAUX	3190	3
Auvergne-Rhône-Alpes	Allier	LA CHAPELAUDE	3380	2
Auvergne-Rhône-Alpes	Allier	LETELON	3360	2
Auvergne-Rhône-Alpes	Allier	LOUROUX BOURBON	3350	2
Auvergne-Rhône-Alpes	Allier	IMOULINS	3000	2
Auvergne-Rhône-Alpes	Allier	ST POURCAIN SUR S	3000	2
Auvergne-Rhône-Alpes	Allier	AVERMES	3000	1
Auvergne-Rhône-Alpes	Allier	BOURBON L ARCHAI	3160	1
Auvergne-Rhône-Alpes	Allier	DESERTINES	3630	1
Auvergne-Rhône-Alpes	Allier	VITRAY	3360	1

Régions	Qt
Auvergne-Rhône-Alpes	783
Bourgogne-Franche-Comté	35
Bretagne	8
Centre-Val de Loire	97
Grand-Est	22
Hauts-de-France	12
Ile-de-France	120
Normandie	2
Nouvelle-Aquitaine	35
Occitanie	72
Pays-de-la-Loire	18
Poitou-Charentes	7
Provence-Alpes-Côte d Azur	71



LA FREQUENTATION

PROVENANCE DES USAGERS PUBLICS

Régions	Département	Villes	Codes Postaux	Qt
Centre-Val de Loire	Cher	ST AMAND MONTROND	18200	6228
Centre-Val de Loire	Cher	ORVAL	18200	784
Centre-Val de Loire	Cher	CHARENTON DU CHER	18210	633
Centre-Val de Loire	Cher	BRIERE ALLICHAMPS	18200	485
Centre-Val de Loire	Cher	ST PIERRE LES ETIEUX	18210	445
Centre-Val de Loire	Cher	DREVAULT	18200	338
Centre-Val de Loire	Cher	MEILLANT	18200	313
Centre-Val de Loire	Cher	COUST	18210	178
Centre-Val de Loire	Cher	BOUZAIS	18200	111
Centre-Val de Loire	Cher	ARPEHUILLES	18200	91
Centre-Val de Loire	Cher	VERNAIS	18210	62
Centre-Val de Loire	Cher	MARCAIS	18170	59
Centre-Val de Loire	Cher	LA CELLE	18200	54
Centre-Val de Loire	Cher	FARGES ALLICHAMPS	18200	52
Centre-Val de Loire	Cher	LA GROUTTE	18210	44
Centre-Val de Loire	Cher	BESSAIS LE FROMENTAL	18200	37
Centre-Val de Loire	Cher	NOZIERES	18200	31
Centre-Val de Loire	Cher	ORCENAIS	18200	28
Centre-Val de Loire	Cher	COLOMBIERS	18200	



LA FREQUENTATION

PROVENANCE DES USAGERS PUBLICS

Regroupement	Departement	Code Postal	Villes	Qt
Centre-Val de Loire	Cher	18130	DUN SUR AURON	319
Centre-Val de Loire	Cher	18360	SAULZAIS LE POTIER	237
Centre-Val de Loire	Cher	18170	LOYE SUR ARNON	178
Centre-Val de Loire	Cher	18190	UZAY LE VENON	164
Centre-Val de Loire	Cher	18200	ST GEORGES DE POISEUX	143
Centre-Val de Loire	Cher	18200	ARCOMPS	139
Centre-Val de Loire	Cher	18190	VALLENAVY	138
Centre-Val de Loire	Cher	18210	THALMIERS	136
Centre-Val de Loire	Cher	18340	LEVET	124
Centre-Val de Loire	Cher	18190	CHATEAUNEUF SUR CHER	95
Centre-Val de Loire	Cher	18130	CHALIVROY MILON	86
Centre-Val de Loire	Cher	18170	MORLAC	84
Centre-Val de Loire	Cher	18190	ST LOUP DES CHAUMES	81
Centre-Val de Loire	Cher	18200	AIMAY LE VEIL	76
Centre-Val de Loire	Cher	18000	BOURGES	73
Centre-Val de Loire	Cher	18340	ANNOIX	71
Centre-Val de Loire	Cher	18160	INEUIL	70
Centre-Val de Loire	Cher	18160	LA CELLE CONDE	68
Centre-Val de Loire	Cher	18170	ARDENANS	67
Centre-Val de Loire	Cher	18360	LA DELETTE	64
Centre-Val de Loire	Cher	18170	ST PIERRE LES BOIS	63
Centre-Val de Loire	Cher	18170	LECHATELET	59
Centre-Val de Loire	Cher	18360	EPINEUIL LE FLEURIEL	57
Centre-Val de Loire	Cher	18200	LAPERCHE	53
Centre-Val de Loire	Cher	18270	CULAN	52
Centre-Val de Loire	Cher	18190	ST SYMPHORIEN	51
Centre-Val de Loire	Cher	18160	ST BAUDEL	50
Centre-Val de Loire	Cher	18190	VENESMES	50
Centre-Val de Loire	Cher	18160	TOUCHAY	48
Centre-Val de Loire	Cher	18340	ST JUST	48
Centre-Val de Loire	Cher	18340	SENNECAY	47
Centre-Val de Loire	Cher	18190	CHAMBON	43
Centre-Val de Loire	Cher	18190	CHAVANNES	38
Centre-Val de Loire	Cher	18210	BANNEGON	37
Centre-Val de Loire	Cher	18160	LIGNERES	29
Centre-Val de Loire	Cher	18160	MONT LOUIS	28
Centre-Val de Loire	Cher	18170	REZAY	28
Centre-Val de Loire	Cher	18170	IDS ST ROCH	26
Centre-Val de Loire	Cher	18340	ST GERMAIN DES BOIS	26
Centre-Val de Loire	Cher	18360	VESDUJON	25
Centre-Val de Loire	Cher	18210	LE PONDY	21
Centre-Val de Loire	Cher	18340	LAPAN	21
Centre-Val de Loire	Cher	18570	TROUY	21
Centre-Val de Loire	Cher	18500	AUTRES COMMUNES	178



LA FREQUENTATION

PROVENANCE DES USAGERS PUBLICS

Regroupement	Departement	Code Postal	Villes	Qt
Auvergne-Rhône-Alpes	Allier	03100	MONTLUCON	3
Auvergne-Rhône-Alpes	Allier	03190	VALLON EN SULLY	38
Auvergne-Rhône-Alpes	Allier	03320	LURCY LEVIS	48
Auvergne-Rhône-Alpes	Allier	03350	CERILLY	24
Auvergne-Rhône-Alpes	Allier	03350	LE BRETHON	31
Auvergne-Rhône-Alpes	Allier	03350	LE VILHAIN	14
Auvergne-Rhône-Alpes	Allier	03350	THENEUILLE	4
Auvergne-Rhône-Alpes	Allier	03360	AIMAY LE CHATEAU	328
Auvergne-Rhône-Alpes	Allier	03360	BRAIZE	288
Auvergne-Rhône-Alpes	Allier	03360	ISLE ET BARDAS	9
Auvergne-Rhône-Alpes	Allier	03360	LETELON	6
Auvergne-Rhône-Alpes	Allier	03360	MEAULNE	78
Auvergne-Rhône-Alpes	Allier	03360	ST BONNET DE TRONCAIS	85
Auvergne-Rhône-Alpes	Allier	03360	VALIGNY	28
Auvergne-Rhône-Alpes	Allier	03400	YZEURE	2

Regroupement	Departement	Code Postal	Villes	Qt
Ile-de-France	Hauts-de-Seine	92220	BAGNEUX	62
Ile-de-France	Paris	75017	PARIS 17EME ARRONDISSEMENT	52
Ile-de-France	Seine-Saint-Denis	93500	PANTIN	40
Normandie	Seine-Maritime	76550	OFFRANVILLE	14
Centre-Val de Loire	Indre	36120	PRUNIERS	13
Ile-de-France	Hauts-de-Seine	92340	BOURG LA REINE	11
Auvergne-Rhône-Alpes	Puy-de-Dôme	63000	CLERMONT FERRAND	10
Nouvelle-Aquitaine	Pyrénées-Atlantiques	64290	GAN	10
Ile-de-France	Paris	75015	PARIS 15EME ARRONDISSEMENT	8
Centre-Val de Loire	Indre	36400	LA CHATRE	7
Centre-Val de Loire	Loir-et-Cher	41500	MER	6
Centre-Val de Loire	Indre-et-Loire	37300	JOUE LES TOURS	5
Pays-de-la-Loire	Vendée	85220	LA CHAPPELLE HERMIER	5
Ile-de-France	Paris	75013	PARIS 13EME ARRONDISSEMENT	4
Hauts-de-France	Somme	80000	AMIENS	4
Pays-de-la-Loire	Vendée	85710	CHATEAUNEUF	4
Poitou-Charentes	Charente-Maritime	17290	CHAMBON	1



LA FREQUENTATION

PROVENANCE DES USAGERS PUBLICS

PROVENANCE DES USAGERS		
Provenance	Fréquentation	%
Usagers de la com.com		
Abonnés	9993	30%
Non Abonnés	8465	26%
Scolaires et Clubs	4671	14%
		0%
Usagers hors com.com		
		30%
Département du Cher		
		0%
Abonnés	3512	11%
Non Abonnés	3161	10%
Scolaires et Clubs	537	2%
		0%
Autres départements		
		0%
Abonnés	1242	4%
Non Abonnés	1297	4%
Scolaires et Clubs		0%
TOTAL	32878	100%

La fréquentation identifiée représente 32 878 passages sur un total de 34 228 soit 96.05 %.

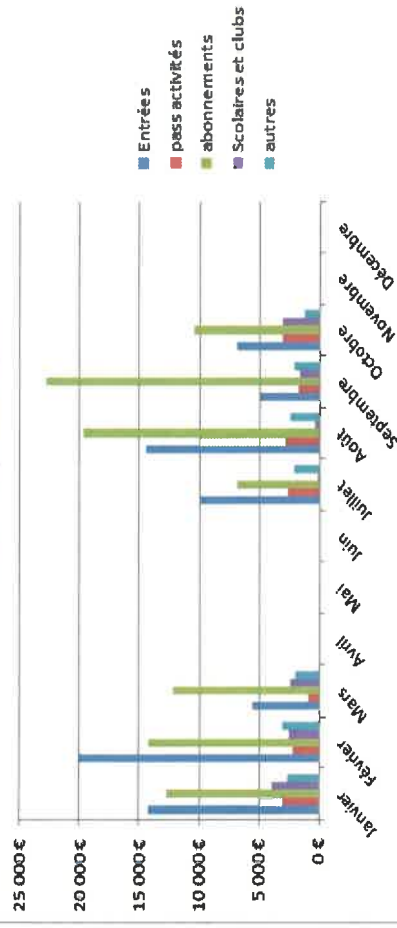
LES RECETTES

LES RECETTES PAR CATÉGORIE

LES RECETTES COMMERCIALES MENSUELLES TTC PAR CATEGORIE

	Entrées	pass activités	abonnements	Scolaires et clubs	autres	Total
Janvier	14 227 €	3 001 €	12 747 €	3 960 €	2 640 €	36 575 €
Février	20 127 €	2 158 €	14 228 €	2 487 €	3 099 €	42 099 €
Mars	5 813 €	851 €	12 147 €	2 552 €	2 003 €	22 867 €
Avril	0 €	0 €	0 €	0 €	0 €	0 €
Mai	0 €	0 €	0 €	0 €	0 €	0 €
Juin	0 €	0 €	0 €	0 €	0 €	0 €
Juillet	9 843 €	2 607 €	6 822 €	162 €	2 101 €	21 535 €
Août	14 421 €	2 871 €	19 652 €	288 €	2 372 €	39 605 €
Septembre	4 911 €	1 772 €	22 824 €	1 608 €	2 084 €	33 199 €
Octobre	6 836 €	3 085 €	10 474 €	3 048 €	1 250 €	24 692 €
Novembre	0 €	0 €	0 €	0 €	0 €	0 €
Décembre	0 €	0 €	0 €	0 €	0 €	0 €
Total 2020	75 878 €	16 345 €	98 894 €	13 905 €	15 549 €	220 572 €
€	34%	7%	45%	6%	7%	

REPARTITION DES RECETTES MENSUELLES PAR CATEGORIE



LA COMMUNICATION

DES EXEMPLES DE SUPPORTS DE COMMUNICATION

LA REVUE DE PRESSE



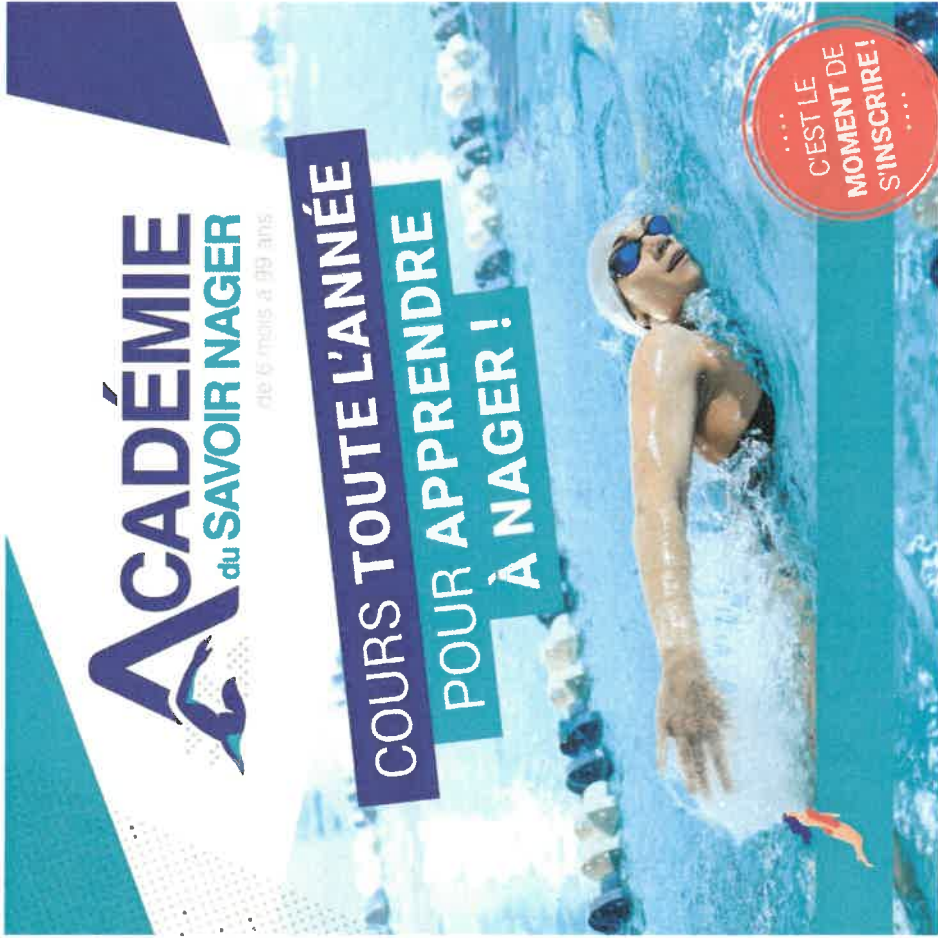
LA COMMUNICATION

DES EXEMPLES DE SUPPORTS DE COMMUNICATION



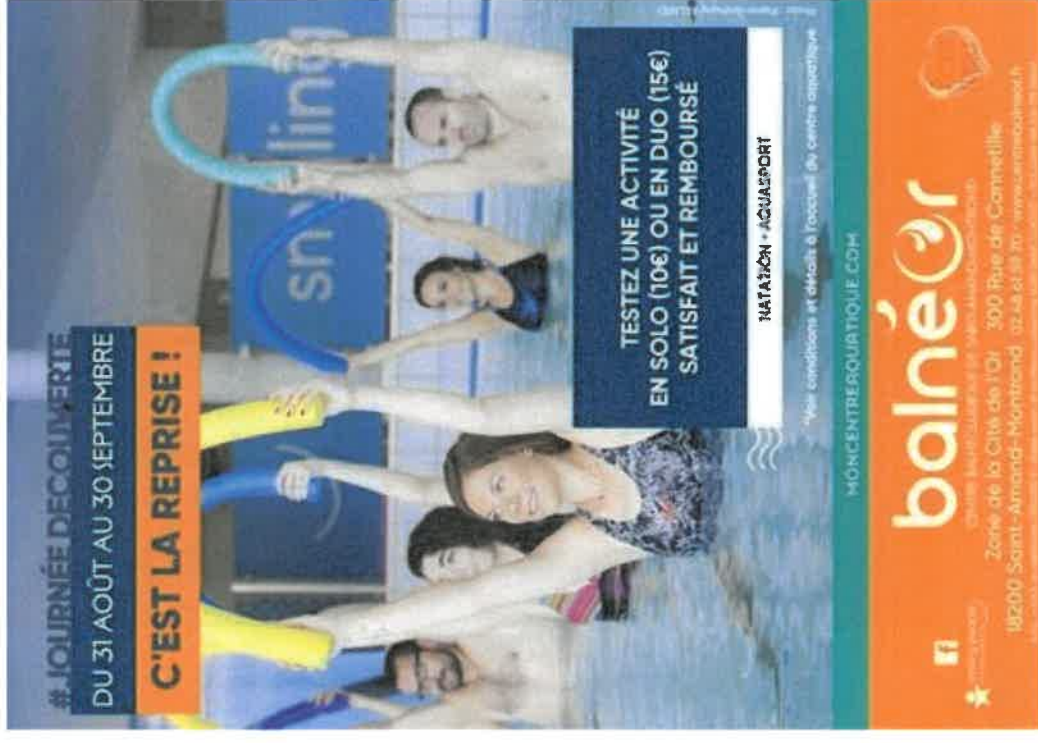
LA COMMUNICATION

DES EXEMPLES DE SUPPORTS DE COMMUNICATION



LA COMMUNICATION

DES EXEMPLES DE SUPPORTS DE COMMUNICATION



LA COMMUNICATION

DES EXEMPLES DE SUPPORTS DE COMMUNICATION

#BIEN-ÊTRE

**Vendredi 25
Septembre**

RÉOUVERTURE

Tarif : 12.00 €

HAMMAM - SAUNA
DOUCHES HYDROMASSANTE
SALLE DE FITNESS
SALLE DE SOINS

Carte de 10 entrées / abonnement
Uniquement sur réservation sur moncentrentreanquatique.com

balneor
CENTRE INDIVIDUELLE DE SAINT-AMAND-MONTROUD
Zone de la Cité de l'Or - 300 Rue de Carnattille
18200 Saint-Amand-Montraud - 02 48 61 59 70 - www.centrebalneor.fr
400 - 343 - 344 - 345 - 346 - 347 - 348 - 349 - 350 - 351 - 352 - 353 - 354 - 355 - 356 - 357 - 358 - 359 - 360



LA COMMUNICATION

DES EXEMPLES DE SUPPORTS DE COMMUNICATION

**OCTOBRE
ROSE**

SAMEDI 17 OCTOBRE

**JOURNÉE DE
MOBILISATION**

LA LIGUE

**PARTICIPEZ
GRATUITEMENT* À
NOTRE APRÈS-MIDI
DÉCOUVERTE
AQUAFITNESS ET AU
COCKTAIL ROSE.**

> Toute la journée
présence de la ligue

> De 14h00 à 20h00
toutes les 30"
découvrez un
aquasport.

> De 18h30 à 19h30
cocktail Rose

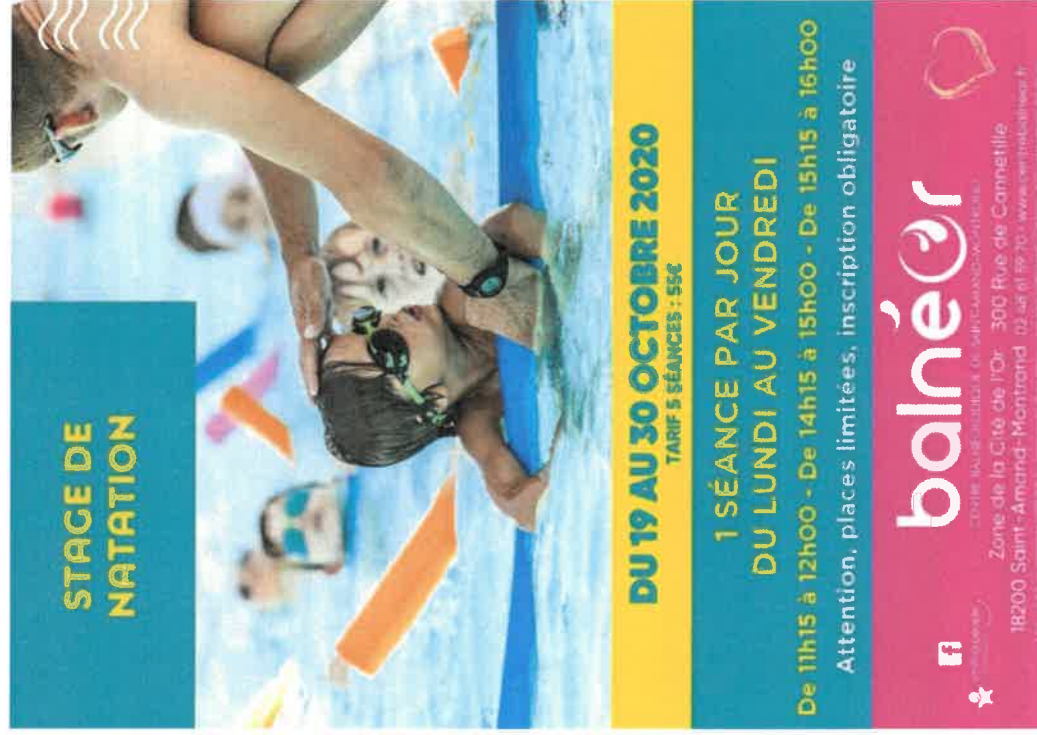
* Don au profit de la lutte
contre le cancer du sein
souhaité pour chaque
participant.

balneor
CENTRE INDIVIDUELLE DE SAINT-AMAND-MONTROUD
Zone de la Cité de l'Or - 300 Rue de Carnattille
18200 Saint-Amand-Montraud - 02 48 61 59 70 - www.centrebalneor.fr
400 - 343 - 344 - 345 - 346 - 347 - 348 - 349 - 350 - 351 - 352 - 353 - 354 - 355 - 356 - 357 - 358 - 359 - 360



LA COMMUNICATION

DES EXEMPLES DE SUPPORTS DE COMMUNICATION



STAGE DE NATATION

DU 19 AU 30 OCTOBRE 2020
TARIF 5 SÉANCES : 55€

**1 SÉANCE PAR JOUR
DU LUNDI AU VENDREDI**

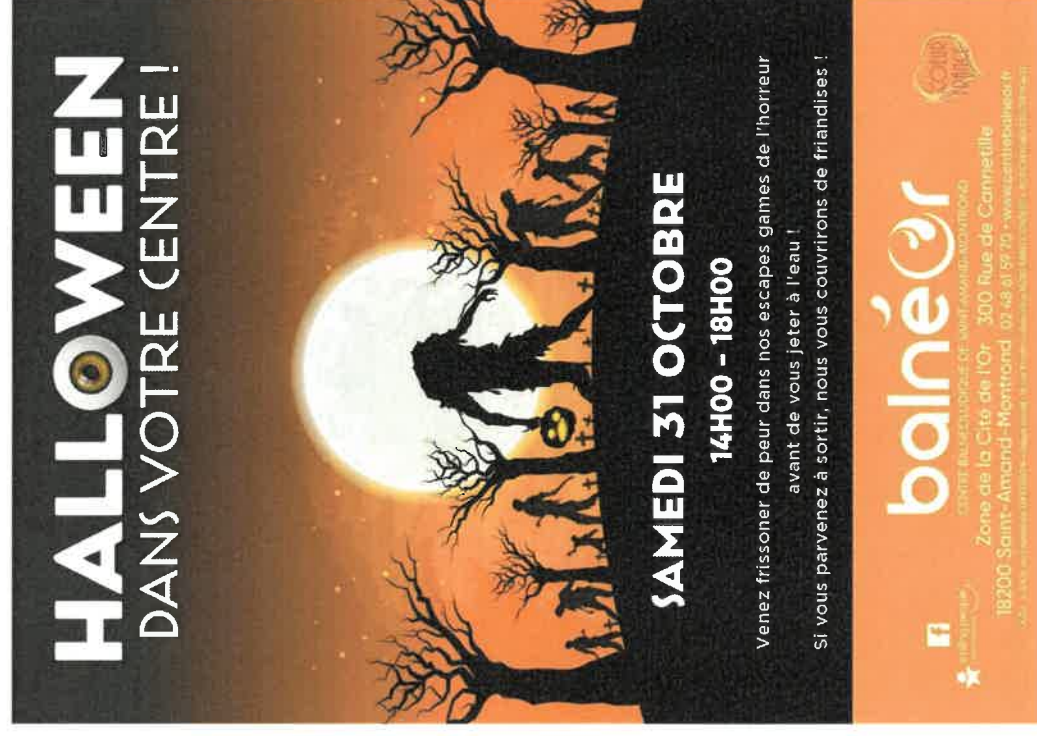
De 11h15 à 12h00 - De 14h15 à 15h00 - De 15h15 à 16h00
Attention, places limitées, inscription obligatoire

balnéor
Centre balnéaire de la Cité de l'Or
18200 Saint-Amand-Montrand 02 48 41 99 70 - www.centrebaleor.fr



LA COMMUNICATION

DES EXEMPLES DE SUPPORTS DE COMMUNICATION



HALLOWEEN
DANS VOTRE CENTRE !

SAMEDI 31 OCTOBRE
14H00 - 18H00

Venez frissonner de peur dans nos escapes games de l'horreur avant de vous jeter à l'eau !
Si vous parvenez à sortir, nous vous couvrirons de friandises !

balnéor
Centre balnéaire de la Cité de l'Or
18200 Saint-Amand-Montrand 02 48 41 99 70 - www.centrebaleor.fr



LA COMMUNICATION
LA REVUE DE PRESSE



REVUE DE PRESSE
2020

balneor
CENTRE BALNEOLOGIQUE DE SAINT-AMAND-MONTRON



Vie Publique



LA COMMUNICATION
LA REVUE DE PRESSE

ACADEMIE DU SAVOIR NAGER
2020

PUBLIE DANS LA PRESSE
& SUR LE WEB

LE POPULAIRE
Apprendre à nager aux Thermes
Apprendre à nager aux Thermes de la Nouvelle République. C'est possible. C'est même agréable. C'est ce que propose l'Académie du savoir nager aux Thermes de la Nouvelle République. L'Académie du savoir nager est une association à but non lucratif qui propose des ateliers de découverte de la nage à tous les niveaux. Les ateliers sont animés par des professionnels de la nage et sont adaptés à tous les publics. Les ateliers sont gratuits et se déroulent tous les mardis de 10h30 à 12h30. Les ateliers sont réservés aux habitants de la Nouvelle République. Les ateliers sont réservés aux habitants de la Nouvelle République. Les ateliers sont réservés aux habitants de la Nouvelle République.

Apprendre à nager en s'amusant, c'est Ludinego
Apprendre à nager en s'amusant, c'est Ludinego. Ludinego est une association qui propose des ateliers de découverte de la nage à tous les niveaux. Les ateliers sont animés par des professionnels de la nage et sont adaptés à tous les publics. Les ateliers sont gratuits et se déroulent tous les mardis de 10h30 à 12h30. Les ateliers sont réservés aux habitants de la Nouvelle République. Les ateliers sont réservés aux habitants de la Nouvelle République. Les ateliers sont réservés aux habitants de la Nouvelle République.

Aisne
La Thiérache
Apprendre à nager aux Thermes de la Thiérache. C'est possible. C'est même agréable. C'est ce que propose l'Académie du savoir nager aux Thermes de la Thiérache. L'Académie du savoir nager est une association à but non lucratif qui propose des ateliers de découverte de la nage à tous les niveaux. Les ateliers sont animés par des professionnels de la nage et sont adaptés à tous les publics. Les ateliers sont gratuits et se déroulent tous les mardis de 10h30 à 12h30. Les ateliers sont réservés aux habitants de la Thiérache. Les ateliers sont réservés aux habitants de la Thiérache. Les ateliers sont réservés aux habitants de la Thiérache.

La Sambre
L'académie du savoir nager à la piscine L'Emeraude
L'académie du savoir nager à la piscine L'Emeraude. C'est possible. C'est même agréable. C'est ce que propose l'Académie du savoir nager à la piscine L'Emeraude. L'Académie du savoir nager est une association à but non lucratif qui propose des ateliers de découverte de la nage à tous les niveaux. Les ateliers sont animés par des professionnels de la nage et sont adaptés à tous les publics. Les ateliers sont gratuits et se déroulent tous les mardis de 10h30 à 12h30. Les ateliers sont réservés aux habitants de la Sambre. Les ateliers sont réservés aux habitants de la Sambre. Les ateliers sont réservés aux habitants de la Sambre.

L'Echo du Thelle
L'Académie du savoir nager à la piscine Académie
L'Académie du savoir nager à la piscine Académie. C'est possible. C'est même agréable. C'est ce que propose l'Académie du savoir nager à la piscine Académie. L'Académie du savoir nager est une association à but non lucratif qui propose des ateliers de découverte de la nage à tous les niveaux. Les ateliers sont animés par des professionnels de la nage et sont adaptés à tous les publics. Les ateliers sont gratuits et se déroulent tous les mardis de 10h30 à 12h30. Les ateliers sont réservés aux habitants de la Thelle. Les ateliers sont réservés aux habitants de la Thelle. Les ateliers sont réservés aux habitants de la Thelle.

NORMANDE
LE TRÉPORT
L'académie du savoir nager ouvre ses portes
L'académie du savoir nager ouvre ses portes. C'est possible. C'est même agréable. C'est ce que propose l'Académie du savoir nager à la piscine L'Emeraude. L'Académie du savoir nager est une association à but non lucratif qui propose des ateliers de découverte de la nage à tous les niveaux. Les ateliers sont animés par des professionnels de la nage et sont adaptés à tous les publics. Les ateliers sont gratuits et se déroulent tous les mardis de 10h30 à 12h30. Les ateliers sont réservés aux habitants de la Normandie. Les ateliers sont réservés aux habitants de la Normandie. Les ateliers sont réservés aux habitants de la Normandie.

MON CENTRE AQUATIQUE
ET BIEN D'AUTRES ...
Apprendre à nager aux Thermes de la Normandie. C'est possible. C'est même agréable. C'est ce que propose l'Académie du savoir nager aux Thermes de la Normandie. L'Académie du savoir nager est une association à but non lucratif qui propose des ateliers de découverte de la nage à tous les niveaux. Les ateliers sont animés par des professionnels de la nage et sont adaptés à tous les publics. Les ateliers sont gratuits et se déroulent tous les mardis de 10h30 à 12h30. Les ateliers sont réservés aux habitants de la Normandie. Les ateliers sont réservés aux habitants de la Normandie. Les ateliers sont réservés aux habitants de la Normandie.



LA COMMUNICATION LA REVUE DE PRESSE

COMME UN POISSON DANS L'EAU 2020

PUBLIÉ DANS LA PRESSE & SUR LE WEB
MIA LA TELEVISION
ENTENDU A LA RADIO

A Balneoir, différencier, c'est rendre différenciables ses services. Il s'agit de leur donner une identité forte et reconnaissable.



Le Parisien

Dix enfants ont appris à ne plus avoir peur de l'eau



Vain scolaire permet à 12 enfants d'apprendre à nager



Ils nageront bientôt comme des poissons dans l'eau



ET BIEN D'AUTRES ...

LE PROGRES

19 enfants « comme un poisson dans l'eau » en 15 jours de séjours périscolaire



bleu

A Balneoir, différencier, c'est rendre différenciables ses services. Il s'agit de leur donner une identité forte et reconnaissable.



la Nouvelle République



Apprendre à nager



ET BIEN D'AUTRES ...



LA COMMUNICATION LA REVUE DE PRESSE OCTOBRE ROSE 2020

PUBLIÉ DANS LA PRESSE & SUR LE WEB

Courrier



LE BERWY



Le Pays Malouin



Le Télégramme



Journal



LA LIQUE

ET BIEN D'AUTRES ...

ouest france



Le Pays Malouin



Le Télégramme



Journal

LA LIQUE

ET BIEN D'AUTRES ...



ouest france



Journal

LA LIQUE

ET BIEN D'AUTRES ...



LA COMMUNICATION
LA REVUE DE PRESSE



LA COMMUNICATION
LA REVUE DE PRESSE



Compas-rendu - Retombées presse et digitales

PARUTIONS				
Média	Objet	Diffusion	Date de parution	Type
LE BERRY REPUBLICAIN	LE SAC DE BERRY accablé par le Cher de COVID-19 au premier jour	29 354 Exemplaires	12/01/20	P
L'ÉCHO DU BERRY	"Traversez vous ensemble le chemin de la saison et du Danse-Vivre estivale"	17 957 Exemplaires	16/01/20	P
LE BERRY REPUBLICAIN	Paris-Nice à Saint-Amand, toujours ?!	29 354 Exemplaires	11/03/20	P
LE BERRY REPUBLICAIN	Les clubs de foot de la ville fermés en raison du coronavirus	29 354 Exemplaires	17/03/20	P
LE BERRY REPUBLICAIN	Balnear spa fermé au public	29 354 Exemplaires	16/03/20	P
LE BERRY REPUBLICAIN	Les piscines du Cher sont fermées à cause du coronavirus n'a encore accablé le public	29 354 Exemplaires	02/04/20	P
LE BERRY.FR	Quel calendrier de réouverture des piscines du Cher ?	190 023 Visiteurs uniques par mois	03/04/20	W
LE BERRY REPUBLICAIN	La Commission de concertation et de concertation est lancée vers la semaine prochaine	29 354 Exemplaires	11/04/20	P
LE BERRY.FR	Balnear devrait pouvoir rouvrir ses piscines début juillet	190 023 Visiteurs uniques par mois	11/04/20	W
LE BERRY REPUBLICAIN	Balnear ouvre le 4 juillet	29 354 Exemplaires	20/04/20	P
LE BERRY REPUBLICAIN	A savoir	29 354 Exemplaires	27/04/20	P
LE BERRY.FR	Les conditions de la reprise à Balnear	190 023 Visiteurs uniques par mois	03/07/20	W
LE BERRY REPUBLICAIN	2 500 entrées depuis la reprise à Balnear	27 658 Exemplaires	28/07/20	P
L'ÉCHO DU BERRY	Be re-ouvrir dans les eaux de Berry	17 957 Exemplaires	06/08/20	P
LE BERRY REPUBLICAIN	Balnear se multiplie pour l'été	27 658 Exemplaires	14/09/20	P
LE BERRY REPUBLICAIN	82 000 euros de plus à la fermeture puis le bilan de l'été	27 658 Exemplaires	17/10/20	P



LE BERRY REPUBLICAIN.FR	Comment Coeur de France va compenser la fermeture puis la bulée de la piscine de Balneor	205 014 Visiteurs uniques par mois	17/10/20	W
LE BERRY REPUBLICAIN.FR	Une plage de vaccination à Balneor	27 489 Exemplaires	23/10/20	P
LE BERRY REPUBLICAIN.FR	Un atelier de vaccination à Balneor pour sept enfants de Coeur de France	205 014 Visiteurs uniques par mois	23/10/20	W
LE BERRY REPUBLICAIN.FR	Le centre aquabulldozer Balneor fermé au moins jusqu'au 1er décembre	205 014 Visiteurs uniques par mois	30/10/20	W
LE BERRY REPUBLICAIN.FR	Le centre aquabulldozer Balneor fermé au moins jusqu'au 1er décembre	27 489 Exemplaires	30/10/20	P
LE BERRY REPUBLICAIN.FR	Fin des travaux de réaménagement de la piscine publique de Balneor à Saint-Amant-Montrond	205 014 Visiteurs uniques par mois	03/11/20	W
LE BERRY REPUBLICAIN.FR	Le confinement mis à technique amont	27 489 Exemplaires	28/11/20	P
LE BERRY REPUBLICAIN.FR	Balnéor profite du confinement pour continuer à travailler à la technique amont	205 014 Visiteurs uniques par mois	28/11/20	W
L'ECHO DU BERRY	Des travaux et de l'attente	17 234 Exemplaires	03/12/20	P
L'ECHO DU BERRY	Mouvements de Balnéor le 30 janvier	17 234 Exemplaires	03/12/20	P
L'ECHO DU BERRY	Idées cadeaux à l'office de tourisme	17 234 Exemplaires	31/12/20	P



dimanche 13 janvier 2020
Page 14
604 mots - 2 min



SAINT-AMAND, OUVERTURE

Le lac de Virvay accueille les championnats du Cher de cross-country, aujourd'hui

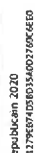
« Vraie valeur ajoutée » pour le tourisme
Pour organiser les championnats du Cher de cross-country, épreuve dont il n'avait plus eu la responsabilité depuis 2012, le club d'athlétisme de Saint-Amant-Montrond (Samba) s'est nouvellement tourné vers un des lieux incontournables de la capitale du Boischaux : le lac de Virvay et sa base nautique. « Le site est vraiment sympa, bien placé par rapport à la ville et tout le monde le connaît », se justifie son président, Gaëtan Co-

fois les beaux jours de retour, le lac de Virvay ne perd pour autant pas de son intérêt au cœur de l'hiver. « On peut se balader à pied, courir, découvrir la nature, se reposer ou encore s'oxygéner le week-end, détaille le spécialiste du tourisme dans le Cher. L'endroit est très agréable. »
Paradis des marcheurs et des amateurs de footing, l'équipement saint-amandois l'est aussi pour les camping-cars grâce à son aire de service gratuite construite à côté du lac.
« En 2019, l'office de tourisme a vu passer près de 550 camping-caristes, annonce Palmir Louchet. Avec notre partenaire, on est aussi allé leur apporter de la documentation concernant les différents lieux à visiter à Saint-Amant-Montrond et ses environs. Ils représentent une manne touristique non négligeable ».

Inauguré en 2004, le plan d'eau long de quatre kilomètres et d'une superficie de trente hectares figure dans la liste des atouts touristiques du sud du département au même titre, par exemple, que l'abbaye de Noirlac, à Brière-Aillichamps, ou que le château d'Aljay-la-Vieille.
« C'est un atout certain et une bonne alternative aux visites de bâtiments », assure Palmir Louchet, directeur général des services de la communauté de communes (CDC) Coeur de France qui, via son office de tourisme, se charge notamment de la promotion de l'endroit, propriété de la municipalité.

« Idéal pour les familles car les enfants ne s'y ennulent pas », le site, créé à l'une des entrées de la commune, route de Bourges, permet à Saint-Amant-Montrond de « fiber » ses touristes. « On remarque que les gens restent plus longtemps dans une ville quand il y a un plan d'eau à proximité », explique Sébastien Champault, faisant le parallèle avec le lac du Val d'Auron à Bourges : « En milieu urbain, ce type d'infrastructures est précieux, surtout quand il fait chaud comme ce fut le cas cet été. »
Si les activités de la base nautique ne reprendront qu'au printemps, une

Gillaume Blanc
guillaume.blanc@centre-france.com



Tous droits réservés. Le Berry Republicain 2020
0635460470/06703000180/0617967010/03500270604E0

Publication : Quotidienne
Diffusion : 27 142 ex. (DIFU payée FR) - © OJD DSH
2018-2019
Audience : 104 000 lect. (JMN) - © AudiPresse One 2017



LA COMMUNICATION LA REVUE DE PRESSE

N° 3414
jeudi 16 au mercredi 22 janvier 2020
Edition(s) : Saint-Amand et Du Boischaud
Page 14
358 mots - 1 min



COLOMBIERS

« Trouver tous ensemble le chemin de la raison et du bien vivre ensemble »

Daniel Bône, maire de Colombiers, a ouvert la présentation de ses vœux à la population, le 5 janvier, par une pensée pour les personnes disparues en 2019 : Bernard Imbault, Éric Rogier, Jean-Linard et Louis Denizard. Il a ensuite souhaité la bienvenue à Noélie Guénot et Élène Lacombes, nées en décembre 2019. L'Écho a ensuite déclaré : « En ces périodes agitées, alimentées par des revendications pour certaines totalement fondées, pour d'autres parfois utopiques, faire le vœu que nous puissions trouver tous ensemble le chemin de la raison et du bien vivre ensemble. Ce chemin, c'est à nous de le construire avec pragmatisme, écoute, échanges et dialogues. Pour cela, il faut que tout le monde s'engage et le premier engagement

doit être celui d'aller voter » aux prochaines élections municipales. Évoquant la communauté de communes Coeur de France, Daniel Bône a insisté : « Les projets ne doivent s'adresser qu'à l'ensemble de la population. L'intégration de **l'Écho** à la CDC est l'exemple même de ce qu'il faut mettre en place. Des projets ont été lancés au sein de Coeur de France, il faudra les réévaluer et les faire vivre ». Et de citer la future maison de santé pluridisciplinaire, « qui est une urgence absolue », le futur espace de formation La Passerelle, la zone artisanale en sortie d'autoroute, la future station d'épuration qu'il reste à construire « pour rincer et préserver notre ressource en eau » ainsi que le PNH-H « qu'il faut attendre pour qu'il soit approuvé ».



par P.gh.

Parution : Hebdomadaire
Diffusion : 13 100 ex (Diff. payée Fr.) - © OJD DSH
2018-2019



Tous droits réservés 2020 L'Écho du Berry
RT04-000400010010001177007450710001000019



LA COMMUNICATION LA REVUE DE PRESSE

mardi 17 mars 2020
Page 17
205 mots - 1 min



SAINT-AMAND-OUVERTURE

La plupart des sites de la ville fermés en raison du coronavirus

Saint-amand-montrood, Des mesures prises. Afin d'assurer l'accueil des enfants des professionnels de santé (sur justificatif), la municipalité saint-amandaise a pris des mesures qui sont entrées en vigueur dès hier : ouverture du multi-accueil pour les enfants de 0 à 3 ans de 7 h 30 à 18 h 30 en continu ; ouverture de l'école du Vemec pour les enfants jusqu'à 16 ans de 7 h 30 à 18 h 15. A.

Par ailleurs, le club de Beuvron, la bibliothèque Fabert-Godin, le musée Saint-Vic, les établissements sportifs (gymnases, stades), **l'Écho**, la base nautique de Villay, la Cité de l'or, le parc Montagnac, l'orangerie, les vi-

sites guidés de la Poterasse de Montrood, les écoles d'art et de musique, les services de la petite enfance (halte-guichet, multi-accueil, relais assistances maternelles, crèche, évêli muséoch), les services jeunesse du département Familles (accueil périscolaire, centre de loisirs) sont, entre autres, fermés jusqu'à nouvel ordre. ■

Parution : Quotidienne

Diffusion : 27 442 ex (Diff. payée Fr.) - © OJD DSH
2018-2019



Tous droits réservés Le Berry Republicain 2020
01114040000000000100020180319139796042845847807





mercredi 3 juin 2020
Page 6
512 mots - 6 min



BERRY

Les piscines du Cher sont autorisées à ouvrir mais aucune n'a encore accueilli du public

Le grand bain n'est pas pour demain. Monter sur le plongeon, est une chose. Saunter dans le grand bain en est une autre.

L'État a beau avoir annoncé jeudi, dans le cadre de la phase 2 du déconfinement, que la réouverture des piscines serait « possible à partir du 2 juin en zone verte », dont le Cher fait partie, les exploitants publics et privés ne se sentent pas pour autant toujours prêts à le faire et peu se risquent à donner des dates. Seule la piscine de Saint-Douillard devrait rouvrir mardi (mise à jour au 3 juin). Celle de Mehun-sur-Yèvre restera, elle, carrément fermée. Celle de Bourges devrait rouvrir le 27 juin.

Sur son site internet, le ministère des Sports rappelle que la phase de test annoncée auprès d'une vingtaine de piscines en France en juin (lire ci-contre), n'est « pas un préalable à l'ouverture générale des piscines » qui se feront à « un calendrier propre à chaque collectivité ou exploitant, en fonction du délai nécessaire à la remise en service des équipements concernés ».

Nathalie Bonnefoy, adjointe au maire délégué aux sports et vice-présidente de l'Association nationale des élus en charge du sport (Andes) qui a travaillé pour l'État au projet de réouverture des piscines, donne l'exemple des deux bassins de Bourges : « L'eau n'a pas été brassée

pendant deux mois, on est obligés de faire le vidange pendant dix jours. Il faut aussi former le personnel qui devra faire appliquer de nouvelles mesures, en mobiliser d'autres pour la désinfection régulière des locaux, alors que presque tout le monde est déjà mobilisé dans les écoles. La réouverture ne devrait pas se faire avant le 27 juin, mais on espère donner un accès aux clubs et à ceux qui doivent passer des examens. »

Liberty, le centre aquatique privé de Saint-Amand-Montonné, prend aussi « un temps supplémentaire afin de terminer la mise en place des vestes, sanitaires » et annoncera en date de réouverture « dans les jours à venir ».

WEB
La situation des piscines dans le Cher sur www.leberry.fr

Christelle Mailleau christelle.mailleau@centefrance.com

Parution : Quotidienne
Diffusion : 26 404 ex. (DIR, payée F.) - © OJD DSH 2019
Audience : 104 000 lect. (LNH) - © Audit/Presse One 2017



Tous droits réservés Le Berry Republicain 2020
0615345986-09300825002107688487874913446132781946203F



mercredi 3 juin 2020 06:00
1465 mots - 6 min

BOURGES

Quel calendrier de réouverture pour les piscines du Cher ?

L'État a annoncé que la réouverture des piscines serait « possible à partir du 2 juin en zone verte ». Les piscines du Cher sont-elles prêtes ? Voici ce qu'il en est, établissement par établissement.

Malgré l'autorisation de rouvrir les piscines, donnée par l'État, jeudi dernier, et ce à compter du 2 juin, les exploitants publics et privés ne se sentent pas pour autant toujours prêts à le faire et peu se risquent à donner des dates. Seule la piscine de Saint-Douillard devrait rouvrir mardi (mise à jour au 3 juin). Celle de Mehun-sur-Yèvre restera, elle, carrément fermée. Celle de Bourges devrait rouvrir le 27 juin.

Cet article peut être mis à jour en fonction des informations qui nous seront communiquées dans les semaines à venir.

Au 2 juin, le répondant annonce toujours que la piscine reste fermée « jusqu'à nouvel ordre ». Laurence Renier, maire de la commune, confirme que « la piscine est en travaux et n'ouvrira pas de suite, pas avant fin juin-début juillet ». Les travaux concernent l'échafaudage du bassin, les peintures et la vidange qui n'ont pas pu se faire pendant le confinement. Informations pratiques, cliquez ici.

« La piscine ? On en parle tous les jours », confirme la secrétaire de mairie. Mais aucune date n'est encore communiquée. Des travaux, prévus avant le confinement, seraient toujours en cours.

Au 2 juin, la date de réouverture n'est pas encore fixée. Sandrine Bureau, directrice du centre aquatique municipal des Présles, considère que le retard pris dans les travaux va permettre de « prendre du recul sur ce qui sera mis en place ailleurs pour ouvrir plus tard, serinement, après avoir reçu le protocole officiel ». Débuté le 2 décembre, le chantier, s'il n'avait pas été suspendu pendant le confinement, aurait pu se terminer début juin. Il a repris le 27 avril et concerne le tour du bassin, et l'espace ludique et balnéo. Informations pratiques, cliquez ici.

Mise à jour au 5 juin : La Ville de Bourges travaille à accueillir les usagers des piscines municipales à partir du samedi 27 juin au centre nautique Raymond-Boisid ainsi qu'à la piscine des Gibbions. Le mode d'inscription sera communiqué dans les prochains jours. De nouvelles mesures seront mises en place : fréquentation maximale instantanée réduite (moins de personnes en même temps) ; réservation obligatoire par créneau ; respect des distances et gestes barrières ; renforcement des protocoles de désinfection ; distanciation des malins à l'entrée, et port du masque jusqu'aux vestiaires, obligatoires ; désinfection obligatoire avant d'aller dans les bassins. L'application par tous des consignes d'hygiène et de sécurité est important pour que tous les usagers puissent passer un agréable moment dans ces établissements.

LA COMMUNICATION

LA REVUE DE PRESSE

Au 2 juin, à propos des deux bassins, « l'eau n'a pas été baignée pendant deux mois, on est obligés de faire la vidange pendant dix jours, précipité Ruthalie Bonnyer, maire-salonnaire délégué aux sports et vice-présidente de l'association nationale des élus en charge du sport (Andes) qui a travaillé au projet de réouverture des piscines pour l'Étr ». « Il faut aussi former le personnel qui devra être appliqué de nouvelles mesures, en mobilisant d'autres pour la désinfection régulière des boccas, alors que presque tout le monde est déjà mobilisé dans les écoles. La réouverture ne devrait pas se faire avant le 27 juin, mais on espère donner un accès avant aux clubs et à ceux qui doivent passer des examens. »

Et d'ajouter : « Avec un coût d'entrée de 10 à 12 euros, une piscine n'est déjà pas rentable pour la collectivité. Avec les règles du Covid-19, cela risque d'être encore plus compliqué de l'être. » Boa à savoir : en 2019, en avril, mai et juin, le centre nautique Boisès à Bourges avait accueilli 41.501 visiteurs (scolaires, clubs, tous publics confondus).

Informations pratiques, cliquez ici.

Le secrétaire de la communauté de communes Berry grand sud, contacté le 2 juin, confirme qu'une réunion est prévue dans les jours à venir pour déterminer les conditions d'accueil du public de la piscine. Des habitants ont déjà contacté les collectivités du secteur pour se renseigner. Informations pratiques, cliquez ici.

La commune, en charge de la piscine, n'a pas pu donner de réponse au 2 juin. Informations pratiques, cliquez ici.

« Va-t-on recevoir un autre protocole que celui reçu le 11 mai, déjà très contraignant ? », questionne Emmanuel Alcon, à la direction générale des services de la communauté de communes Vierzon Sologne Berry, qui a la gestion de la piscine de Trézy. « Nous demanderons aux élus cette semaine (semaine du 2 juin 2020, NDLR) si on peut rajouter du personnel. Un été sans piscine, surtout près d'un camping, c'est compliqué, mais nous ne devrions pas rouvrir dans tous les cas avant le 4 juillet. » Informations pratiques, cliquez ici.

Au 2 juin, le bassin d'apprentissage de la commune n'est pas encore ouvert, selon la mairie, qui se dit en attente d'informations de la préfecture. Le reste du temps, il n'accueille pas d'autres publics que les apprentis nageurs. Informations pratiques, cliquez ici.

La piscine d'été ne rouvrira pas cette année, annonce ce mercredi 3 juin, le maire Jean-Louis Sabak. « C'est une décision qui a été prise en mai. Pour une réouverture en juin (ce qui est toujours le cas pour le bassin d'été) doit être question. NDLR) il aurait fallu engager des travaux pendant le confinement, ce qui était impossible. Il fallait aussi valider dès avril la société qui s'occupe habituellement de l'entretien de la piscine. J'y prendrais l'initiative pour trouver des bénévoles, et nous trouvons qu'il y avait trop d'inconnues pour lancer tout cela. En plus, pour une petite commune comme Melun-sur-Yèvre, faire appliquer le protocole sanitaire est trop lourd en terme de personnel. »

Bonus : le centre aquatique privé de Saint-Amand-Montrond, annoncé le 30 mai dernier, sur sa page Facebook, qu'il prendra « un temps supplémentaire

LA COMMUNICATION

LA REVUE DE PRESSE

afin de terminer la mise en place des mesures sanitaires » et annoncera la date de réouverture « dans les jours à venir ». Il assure déjà qu'il y aura moins de personnes en même temps dans le bassin, qu'il faudra réserver des créneaux pour la baignade, la plage, et les activités, que le protocole de désinfection sera renforcé, que le port du masque sera obligatoire jusqu'aux casiers, et que les douches savonnées seront indispensables.

Après une réunion de travail qui s'est déroulée le mercredi 3 juin, il a été décidé que les deux bassins de Saint-Doulchard seront les premiers à rouvrir dans le Cher mardi 9 juin, annonce le maire Richard Boudet. Neuf nageurs au plus, se trouvant en même temps au centre nautique, sur un créneau horaire qu'ils auront réservé à l'avance, à raison de trois quatre-à-heure par personne au maximum. Contact : 02.48.70.92.00.

Au 2 juin, le répondeur de la piscine ainsi que le site de la communauté de communes FerCher Pays florentais annoncent que l'habillage est fermé « jusqu'à nouvel ordre ».

Au 2 juin, le secrétaire de la mairie n'annonce « pas de réouverture pour l'instant », mais des réunions sont organisées à ce sujet. Informations pratiques, cliquez ici.

La communauté de communes Pays fort Sancerrois Val de Loire, en charge de la piscine, n'a pas pu donner de réponse au 2 juin. Informations pratiques, cliquez ici.

L'espace aquatique de l'Aubois, tenu par la communauté de communes des Trois provinces, confirme sur sa page Facebook que « suite aux dernières annonces du gouvernement, il semblait que nous passions à nouveau vous accueillir rapidement. Nous sommes actuellement dans l'attente des conditions et des mesures à adopter. A ce jour, nous espérons pouvoir rouvrir nos portes dans le courant du mois de juin.

Une vidange pourrait actuellement être en cours à la piscine. La Ville annonce, le 29 mai, à propos des activités sportives et socio-culturelles, que « des précisions seront apportées à compter du 2 juin selon les dispositions prévues au décret d'application des mesures de la phase 2 du déconfinement. » En attendant, des activités sportives de plein air sont proposées à partir du 2 juin.

Règles. Le protocole sanitaire auquel seront soumises une vingtaine de piscines « laboratoires » en France ce mois (liste encore non dévoilée) donne une idée de ce qui attend les nageurs du Cher : couloir de nage, à réserver, sans de circulation et lavage des mains imposés (avant et après avoir touché une échelle par exemple), vestiaires, casiers et douches réorganisés, sèche-cheveux interdits... Le ministère des sports rappelle que la phase de test amorcée auprès d'une vingtaine de piscines en France en juin, n'est « pas un préalable à l'ouverture générale des piscines » qui se feront à « un calendrier propre à chaque collectivité ou exploitant, en fonction du délai nécessaire à la remise en service des équipements concernés. » Virus. Le Haut conseil de la santé publique considère que « l'eau des piscines ne semble pas un lieu propice pour la survie et le développement des virus » et que la désinfection par le chlore est « efficace » pour des virus similaires à celui du Covid-19. Le Conseil supérieur de la recherche scientifique espagnol, lui, met davantage en garde contre

LA COMMUNICATION

LA REVUE DE PRESSE

La promiscuité des baigneurs, qui peuvent respirer fort quand ils nagent.

Christelle Marilleau



pole-natation-du-creps-de-bourges-creps-centre-val-de-loire-_4781633.jpg

Publison - Continue
Diffusion : 2 896 951 visites (France) - © OJD Internet mars
2020



Tous droits réservés <https://www.liberty.fr> 2020
0a105462a7762a2070530b1170115b85569a1264928e354d008





samedi 20 juin 2020
Page 13
85 mots - < 1 min



SAINT-AMAND - OUVERTURE

Balnéor rouvre le 4 juillet

Coeur DE FRANCE. Balnéor rouvre le 4 juillet. Récrés, déléguaire du centre aquatique situé à Saint-Amand-Montrond, et la communauté de communes Coeur de France, ont fixé la date de réouverture de Balnéor au samedi 4 juillet. Une décision prise, hier, à l'issue d'une réunion de travail entre le délégataire et la collectivité afin de préciser les modalités techniques et financières. ■



balneor-explosion-des-cours-de-natation_47933281.jpg

Pantheon : Contump
Diffusion : 2 896 931 visites (France) - © OJD InterNet mars 2020

Tous droits réservés <https://www.leberry.fr/2020/06/20/balneor-rouvre-le-4-juillet/>

11

LA COMMUNICATION

LA REVUE DE PRESSE



103

Rapport annuel 2020

Pantheon : Quindienne
Diffusion : 26 404 ex. (DIF) après F1) - © OJD DSH 2019
Audience : 104 000 lect. (UNQ) - © Audipresse Dsp 2017



Tous droits réservés Le Berry/Republicain 2020
DCLC-MF-6504502B04100718PKED1458D5614304E1E292A09376

12

LA COMMUNICATION



2020


104

Rapport annuel


LA REVUE DE PRESSE

LA COMMUNICATION

LA REVUE DE PRESSE



samedi 27 juin 2020
 Page 16
 22 mots - 1 min



SAINT-AMAND-OUVERTURE

À savoir

Saint-amand-montmond. Ouverture de Balnéor. Le centre aquatique Balnéor rouvrira ses portes samedi 4 juillet. ■

Praticien : Occidienne
 Diffusion : 26-40€ et. (011€ payée F.) - © OJD DSH 2019
 Audience : 104 000 lect. (3M) - © Audience One 2017



Tous droits réservés Le Berry Republicain 2020
601-e492a77b0300a304c120a1610d712103e482af2ca359

13



Les conditions de la reprise à Balnéor

Le centre aquatique Balnéor rouvre demain, autour de quatre activités et avec un protocole adapté aux conditions sanitaires en vigueur.

Les personnes qui souhaitent réserver leur créneau à Balnéor pour les activités sportives et/ou la natation peuvent le faire dès ce vendredi, veille de la réouverture de l'établissement balnéologique de la communauté de communes Cœur de France, à Saint-Amand-Montfrond. Les réservations, obligatoires, et le paiement peuvent être effectués en ligne sur mccentre-aquatique.com, la plateforme de Mérés, délégataire. L'équipe de Balnéor est, par ailleurs, en train de reconstruire les clients ayant un contrat pour l'approvisionnement de la natation (ludique), avec la possibilité de compenser ou de bénéficier d'un avoir pour la rentrée de septembre. Baignade tous les jours et soir créneau horaire La baignade dans l'ensemble des bassins, intérieurs et extérieurs, n'est pas soumise à des créneaux, comme cela était encore envisagé en début de semaine. « Jusqu'à mardi soir, les quatre activités que sont les aquasports, la natation, le ludique et la baignade étaient toutes en réservation obligatoire, puis les règles d'ouverture et de fréquentation ont été assouplies, au regard des tests pratiqués dans vingt-six piscines en France », explique Patrick Foucault, le responsable de Balnéor. Dès demain, la baignade rouvrira à 19 heures. Les créneaux pour les aquasports et la natation sont prévus en semaine, de 9 h 30 à 12 heures et de 18 heures à 19 h 30. Le tarif résident sera appliqué à tous, y compris les habitants hors communauté de communes, jusqu'à 429 personnes en même temps, équipement pourra accueillir jusqu'à 429 personnes en tout, contre 645 avant la crise sanitaire du Covid-19. « L'entrée se fera par l'espace fitness, qui reste fermé pour l'instant, et la sortie par l'océan principal, décrit Patrick Foucault. Le port du masque sera obligatoire jusqu'à la sortie des cabines, et les chaussures enlevées dans la zone dédiée devant être emportées dans un sac. La douche avouée, avant d'accéder aux bassins, sera également obligatoire ; nous serons d'ailleurs très vigilants sur ce point. Passé le pédoncule, un filéage au sol indiquera dans quel sens circuler. Une diminution d'au moins un mètre devra être respectée, soit entre membres d'une même famille. » Le protocole prévoit, en plus des deux désinfections complètes réalisées matin et soir, la désinfection en permanence de tous les points de contact que sont les poignées de portes et autres boutons de pression des robinets, douches, etc. « L'espoir que le protocole soit rassurant pour nos clients » L'équipe d'entretien va avoir le renfort des autres équipes, poursuit Patrick Foucault. Toutes les procédures ont aussi été revues, entre autres le plan de mise en œuvre des secours, afin de garantir à la fois la sécurité des usagers et des équipes. Nous espérons que cela sera rassurant pour nos clients. « La fréquentation compte notamment parmi les inconnues qui, ces prochains temps, vont faire partie des discussions entre Cœur de France et Récréa, en vue de revoir les modalités financières du contrat de délégation de service public, au regard de la crise sanitaire. » On ne va sans doute pas pouvoir respecter tous les indicateurs mis au départ dans le contrat, car on est dans un

LA REVUE DE PRESSE

cadre exceptionnel, même si on a géré au mieux les charges durant la période de fermeture, indique Florent Daurfy, responsable régional de Récréa. Il y a encore trop d'inconnues pour se fier des chiffres, cela se fera sur les résultats réels. »

Martine Lestangmaître, lestang@centre-france.com



reouverture-balneor_4821693.jpg

Publication : Continue
 Diffusion : 2 896 951 visites (France) - © QID Internet mars 2020

Tous droits réservés <https://www.leberry.fr/2020>
 1617649603605f60b0a1991100931144663267b7973468b91aa

5



?

LA COMMUNICATION

LA REVUE DE PRESSE



mercredi 14 octobre 2020
Page 70
77 mots • < 1 min

LE BERRY
REPUBLICAIN

SAINTE-AMAND-OUVERTURE

Balnear se mobilise pour Octobre rose.

Sainte-amand, Balnear se mobilise pour Octobre rose. Le centre balnéologique de la communauté de communes Coeur de France se mobilise, samedi 17 octobre, avec la Ligue contre le cancer : de 14 à 20 heures, toutes les demi-heures, découvrez d'un quizzsport : de 18h 30 à 19h 30, coëdifi rose. Don au profit de la lutte contre le cancer, du sein, sollicitez pour chaque participant. ■

LA COMMUNICATION

LA REVUE DE PRESSE



samedi 17 octobre 2020
Page 19
710 mots • < 3 min

LE BERRY
REPUBLICAIN

SAINTE-AMAND-OUVERTURE

82.000 euros de plus à verser pour compenser la fermeture puis la baisse de fréquentation

Les perspectives de la CDC pour Balnear a enregistré 2.420 entrées en juillet et 4.082 en août 2020, contre 9.425 et 9.902 les mêmes mois de l'été précédent. Fermé à la veille du confinement lié à la pandémie de Covid-19, le centre aquatique de la communauté de communes (CDC) Coeur de France, à Saint-Amand-Montrond, n'a pas retrouvé sa fréquentation habituelle depuis sa ré-

ouverture, le 4 juillet. « Récusé, le délégué, nous tiens bien au courant de la situation », indique Daniel Bône, maire de Coëuliers et président de Coeur de France, et Clarisse Duluc, maître d'ouvrage et vice-présidente chargée, entre autres, de Balnear.

« Il y a visiblement, depuis la rentrée, une reprise au niveau des cours spécifiques, l'espace de remise en forme a rouvert ce mois-ci et le planning des scolaires est plein. C'est bien, car il ne faut pas arrêter de vivre et, surtout, ne pas avoir peur d'aller à la piscine. »

Les deux élus expliquent apprécier les mesures mises en oeuvre pour l'hygiène et la sécurité : « Le risque zéro n'existe pas, mais toutes les précautions sont prises pour qu'il soit minimum. C'est notre priorité depuis que nous avons fait en sorte de pouvoir rouvrir. »

Cette priorité n'empêche pas de travailler sur les conséquences financières. Coeur de France estime à 52.000 euros le montant à verser à son délégué, pour la période allant de la fermeture jusqu'à fin octobre, et à environ 30.000 euros celui des mois à venir de novembre et décembre, en plus de la subvention pour compensation des contraintes de service public, prévue dans le contrat (497.754,68 euros).

Daniel Bône rappelle que le transfert de gestion de la Ville de Saint-Amand à la CDC, en 2019, avait augmenté l'encours d'emprunt de Coeur de France de 3,8 millions d'euros et le charge de fonctionnement d'environ 300.000 euros : « On n'a pas de pot avec Balnear, mais c'est un équipement qui sert l'ensemble des habitants de la CDC. La compétence est obligatoire. C'est, en plus, un équipement qui a déjà un peu vécu et va nécessiter de l'entretien un peu lourd dans les années qui viennent. Il faut un chiffrage, établir une programmation année par année, que Balnear rentre, aussi, dans le nouveau contrat 2021-2026 avec le Département. »

Clarisse Duluc fait, notamment, part de « changements de suretés oxydés par le temps à faire cette année. Nous travaillons, aussi, sur le remplacement de spots défectueux par des LED, dans les vestiaires. D'autres travaux seront à prévoir dans les espaces de douche, en 2021-2022, sur

les siphons, les colonnes, les filières. Là, nous sommes allés au plus urgent, c'est-à-dire la sécurité des personnels et des usagers. »

Alors que la délégation de service public sera renouvelée en 2023, Coeur de France a, notamment, demandé à Récusé de ne plus fermer Balnear au moment de Noël : « Cette année, la maintenance technique aura quand même lieu en décembre, mais avant les vacances, annonce Daniel Bône. Et à partir de l'an prochain, cette vidange sera réalisée après les grandes vacances d'été quand les vacanciers sont partis et que les vacanciers n'ont pas encore repris leurs cycles dans les bassins. »

La CDC s, également, initié un « ré-équilibrage » des horaires d'ouverture de Balnear les jours fériés : « Ce sont, désormais, les mêmes que les dimanches, c'est-à-dire que la piscine ferme plus tard qu'en semaine. »

Pratique. La balnada à Balnear est ouverte du lundi au vendredi, de 12 à 18 heures, et les samedis et dimanches, de 12 à 19 heures, sous réservation. Inscription préalable obligatoire pour les squasports et l'espace de remise en forme.

Marilène Letang marilene.letang@centrefrance.com ■

Publié par : Quindienne
Diffusion : 15 835 ex. (BdM payée Fr.) • © OJD DSH
2019-2020
Audience : 587 000 lect. (LNN) • © AudiPresse One 2020 VZ

Tous droits réservés Le Berry Republicain 2020
0811F4E6B03200860346651406ED385613E14659940A3F45F8E2



Publié par : Quindienne
Diffusion : 15 835 ex. (BdM payée Fr.) • © OJD DSH
2019-2020
Audience : 587 000 lect. (LNN) • © AudiPresse One 2020 VZ



Comment Cœur de France va compenser la fermeture puis la baisse de fréquentation de Balneor

La communauté de communes (CDC) Cœur de France va devoir compenser les pertes d'exploitation enregistrées cette année à Balneor à cause de la crise sanitaire. Le montant est estimé à 82.000 euros pour la période allant de la fermeture de la piscine, mi-mars, à la fin de l'année 2020, en plus de l'habituelle subvention d'équilibre.

Balneor a enregistré 2.420 entrées en juillet et 4.082 en août 2020, contre 9.425 et 9.902 les mêmes mois de l'été précédent. Fermé à la veille du confinement lié à la pandémie de Covid-19, le centre aquatique de la communauté de communes (CDC) Cœur de France, à Saint-Amand-Montrond, n'a pas retrouvé sa fréquentation habituelle depuis sa réouverture, le 4 juillet.

« Récréa, le délégataire de service public, nous tient bien au courant de la situation », indique Daniel Bône, maire de Colombières et président de Cœur de France, et Clotilde Duluc, maire d'Orvol et vice-présidente chargée, entre autres, de Balneor.

« Il y a visiblement, depuis la rentrée, une reprise au niveau des cours spié-riques, l'espace de remise en forme a retrouvé ce mois-ci et le planning des scolaires est plein. C'est bien, car il ne faut pas arrêter de vivre et, surtout, ne pas avoir peur d'aller à la piscine. »

Les deux élus expliquent apprécier les mesures mises en œuvre pour l'hygiène et la sécurité : « Le risque zéro n'existe pas, mais toutes les précautions sont prises pour qu'il soit minimum. C'est notre priorité depuis que nous avons fait en sorte de pouvoir rouvrir. »

Cette priorité n'empêche pas de travailler sur les conséquences financières. Cœur de France estime à 52.000 euros le montant à verser au délégataire, pour la période allant de la fermeture jusqu'à fin octobre, et à environ 30.000 euros celui des mois à venir de novembre et décembre, en plus de la subvention pour compensation des contractuels de service public, prévue dans le contrat (497.734,68 euros).

« On n'a pas de pot avec Balneor, mais la compétence est obligatoire. C'est en plus un équipement qui a déjà un peu vécu et va nécessiter de l'entretien un peu lourd dans les années qui viennent. »

Daniel Bône rappelle que le transfert de gestion de la Ville de Saint-Amand à la CDC, en 2019, avait également l'encours d'emprunt de Cœur de France de 3,6 millions d'euros et la charge de fonctionnement d'environ 300.000 euros : « On n'a pas de pot avec Balneor, mais c'est un équipement qui sert l'ensemble des habitants de la CDC et qui aurait dû être communiqué dès le départ. La compétence est obligatoire. Sauf que c'est un équipement qui a déjà un peu vécu et va nécessiter de l'entretien un peu lourd dans les années qui viennent. »

Il faut un chiffrage, établir une programmation annuelle par année, que Balneor rentre, aussi, dans le nouveau contrat 2021-2026 avec le Département. »

Clotilde Duluc fait notamment part de « changements de serrures oxydées par le temps, à faire cette année. Nous travaillons aussi sur le remplacement de spots défectueux par des LED, dans les vestiaires. D'autres travaux seront ensuite à prévoir dans les espaces de douches, en 2021-2022, sur les siphons, les colonnes, les falaises. Là, nous sommes allés au plus urgent, c'est-à-dire la sécurité des personnels et des usagers. »

Alors que la délégation de service public sera renouvelée en 2023, Cœur de France a notamment demandé à Récréa de ne plus fermer Balneor au moment de Noël : « Cette année, la maintenance technique aura quand même lieu en décembre, mais avant les vacances, annonce Daniel Bône. Et à partir de l'an prochain, cette visite sera réalisée après les grandes vacances d'été, quand les vacanciers sont partis et que les écoliers n'ont pas encore repris leurs cycles dans les bassins. »

La CDC a également initié un « rééquilibrage » des horaires d'ouverture de Balneor les jours fériés : « Ce sont désormais les mêmes que les dimanches, c'est-à-dire que la piscine ferme plus tard qu'en semaine. »

Pratique. La baignade à Balneor est ouverte du lundi au vendredi, de 12 à 18 heures, et des samedis et dimanches, de 12 à 19 heures, sous réservation. Inscription préalable obligatoire pour les aquasports et l'espace de remise en forme.

Marilène Lestang



apprentissage-de-la-natation-a-balneor_4986477.jpg

Parution : Continue
Diffusion : 1.478.550 visites (France) - © OJD Internet juil.
2020

Tous droits réservés <https://www.leberry.fr> 2020
0915414403;010706000703002318e6d13b4499903074e69a34e



7

↑

↑



Jeudi 22 octobre 2020
Page 15
1.69 mots - 1 min



SANT_AMAND

Un stage de natation à Balnéor pour sept enfants de Coeur de France

Saint-Amand-Montrond. Un stage de natation à Balnéor pour sept enfants de Coeur de France. Sept enfants du territoire de la communauté de communes (CDC) Coeur de France participent, actuellement, à un stage d'apprentissage de la natation au centre aquatique Balnéor, à Saint-Amand-Montrond.

Co-organisé par la CDC, la société

Récra, délégataire de Balnéor, et le comité du Club de natation, ce stage va permettre à ces enfants issus, pour la plupart, de familles en difficulté, d'apprendre rapidement les rudiments essentiels au bien-être en milieu aquatique.

Pour ce stage intitulé « L'apprends à nager », dix places étaient disponibles pour des enfants âgés de six à douze ans. »

À l'issue de ce stage, composé de dix séances entièrement gratuites d'apprentissage de la nage auprès d'un



Vendredi 30 octobre 2020
Page 16
312 mots - 1 min



SANT_AMAND

Le centre aquatique Balnéor fermé au moins jusqu'au 1er décembre

« Avec le confinement, il n'y a aucun intérêt à ouvrir Balnéor. »

Le contrat de Daniel Bône, président de la communauté de communes (CDC) Coeur de France à qui appartient le centre aquatique basé à Saint-Amand-Montrond, ne souffre évidemment d'aucune contestation.

Fermé depuis hier soir, l'équipement communicatif ne rouvrira pas avant le mardi 1^{er} décembre. « On verra, ensuite, en fonction des directives que l'on recevra », assure le maire de Colombers.

Cette deuxième fermeture en quelques mois est un coup dur supplémentaire pour Balnéor qui n'a déjà pas retrouvé sa fréquentation habituelle depuis sa réouverture, le 4

Guillaume Blanc »

juillet, après l'acte I du confinement, le centre n'ayant enregistré que 2.420 entrées en juillet et 4.082 en août 2020, contre 9.425 et 9.902 les mêmes mois de l'été précédent.

Une situation non sans conséquences financières pour Coeur de France. Il y a quinze jours, les élus de la CDC, dont Daniel Bône, estimaient à 82.000 euros le montant en plus à verser à Récra pour compenser la première fermeture puis la baisse de fréquentation qui a suivi l'ouverture du 17 octobre).

Guillaume Blanc »

Prépubliée

Diffusion : 25 853 ex. (dont payée Fr.) - © CID DSH

2019-2020

Audience : 587 000 lect. (LNM) - © AudiPresse One 2020 VZ



Tous droits réservés Le Berry Republicain 2020

C3181406160607000075110311646728144PKC029449128

8



Tous droits réservés Le Berry Republicain 2020

00113411566205709005409121010311646728144PKC029449128

10



LA COMMUNICATION

LA REVUE DE PRESSE

LE BERRY
RÉPUBLICAIN

SAINT-AMAND-MONTROND

jeudi 22 octobre 2020 06:00
136 mots - 1 min

Un stage de natation à Balnéor pour sept enfants de Cœur de France

Saint-Amand-Montrond. Un stage de natation à Balnéor pour sept enfants de Cœur de France. Sept enfants du territoire de la communauté de communes (CDC) Cœur de France participent, actuellement, à un stage d'apprentissage de la natation au centre aquatique Balnéor, à Saint-Amand-Montrond.

Co-organisé par la CDC, la société Récréa, déléguataire de Balnéor, et le comité du Cher de natation, ce stage va permettre à ces enfants issus, pour la plupart, de familles en difficulté, d'apprendre rapidement les rudiments essentiels au bien-être en milieu aquatique.

À l'issue de ce stage, composé de dix séances entièrement gratuites d'apprentissage de la nage auprès d'un maître-nageur, un diplôme officiel sera remis aux jeunes stagiaires le vendredi 30 octobre.

Pour ce stage intitulé « J'apprends à nager », dix places étaient disponibles pour des enfants âgés de six à douze ans.

Publication : Continue
Diffusion : 1 478 530 visites (France) - © OID Interact, mai 2020

Tous droits réservés <https://www.leberry.fr/2020/751b4a2a0000000105001350e818f9536c44ff00e013459e7>



LA COMMUNICATION

LA REVUE DE PRESSE

LE BERRY
RÉPUBLICAIN

SAINT-AMAND-MONTROND

vendredi 30 octobre 2020 15:00
246 mots - 1 min

Le centre aquatique Balnéor fermé au moins jusqu'au 1er décembre

« Avec le confinement, il n'y a aucun intérêt à ouvrir Balnéor. »

Le constat de Daniel Bône, président de la communauté de communes (CDC) Cœur de France à qui appartient le centre aquatique basé à Saint-Amand-Montrond, ne souffre évidemment d'aucune contestation.

Fermé depuis hier soir, l'équipement communal ne rouvrira pas avant le mardi 1er décembre. « On verra, ensuite, en fonction des directives que l'on recevra », assure le maire de Colombliets.

Faute de pouvoir accueillir des nageurs à Balnéor, Cœur de France espère que Récréa, le délégataire de service public, profitera de ce baïssa de niveau forcé « pour réaliser les opérations de maintenance technique et la vidange » qui doivent normalement avoir lieu en décembre, avant les vacances de Noël. Ce serait mieux de les effectuer pendant cet arrêt que de fermer à nouveau la structure une fois la réouverture possible », glisse Daniel Bône.

Cette deuxième fermeture en quelques mois est un coup dur supplémentaire pour Balnéor qui n'a déjà pas retrouvé sa fréquentation habituelle depuis sa réouverture, le 4 juillet, après l'arrêt à son confinement. Le centre n'ayant enregistré que 2.420 entrées en juillet et 4.082 en août 2020, contre 9.423 et 9.502 les mêmes mois de l'été précédent.

Une situation non sans conséquences financières pour Cœur de France. Il y a quinze jours, les élus de la CDC, dont Daniel Bône, estimaient à 82.000 euros le montant en plus à verser à Récréa pour compenser la première fermeture puis la baisse de fréquentation qui a suivi (notre édition du 17 octobre).

Gaillaume Blanc





reouverture-balneor_301_4026.jpeg

mardi 3 novembre 2020 10:00
659 mots - 3 min

Débat autour de l'extinction totale de l'éclairage public la nuit, à Saint-Amand-Montrond

Conseillère municipale d'opposition, Jennifer Tixier demande l'extinction totale de l'éclairage public, en plein cœur de la nuit, à Saint-Amand-Montrond. « Hors de question », répond le maire, Emmanuel Blotte.

Faut-il prolonger Saint-Amand-Montrond dans le noir une grande partie de la nuit ? C'est, en tout cas, ce que demande Jennifer Tixier, conseillère municipale d'opposition. « Ce qui me semblait raisonnable, au regard de l'activité de la commune, c'est d'éteindre l'éclairage public à partir de minuit et le rallumer vers cinq heures du matin », indique l'ancienne cheffe de file de la liste divers gauche Renaissance citoyenne 2020 lors des élections de mars.

Convaincue de l'« inutilité de laisser la lumière allumée toute la nuit, surtout à Saint-Amand-Montrond », Jennifer Tixier avance plusieurs arguments pour étayer son propos. Parmi lesquels, l'impact sur l'environnement et sur le porte-monnaie de la ville. « Couper l'éclairage public la nuit permettrait, d'une part, de récupérer la magnifique voie lactée dont on est privé à cause de la lumière artificielle, explique l'ébue. Par ailleurs, la démarche est hyper importante pour l'écosystème et pour que la vie sauvage continue. Par exemple, certains rongeurs de nuit ont besoin d'avoir des moments dans le noir. »

Le Smitrom, confronté à des contraintes économiques, devrait augmenter la redevance incitative

Quant à l'aspect financier, Jennifer Tixier estime que « le gain d'énergie serait énorme » : « On n'arrête pas de pleurer car les cuisées sont vides mais on lette l'électricité par les fenêtres, on gaspille de l'argent pour rien. » « Je n'ai trouvé un écho favorable chez le maire (Ed), Emmanuel Blotte ? Si, lui aussi. » « La volonté de faire des économies et de limiter les conséquences de l'éclairage public sur l'environnement, parce que ça fait du mal à la nature », l'éclaire n'en arrive pas à la même conclusion : « C'est hors de question de mettre la ville dans le noir total. »

La raison principale ? « On a des caméras de vidéoprotection donc il n'est absolument pas possible de couper la lumière, justifie l'ancien policier. Je pense que cette solution créerait un sentiment d'insécurité voire, carrément, de l'insécurité. »

Ce que ne croit pas un seul instant Jennifer Tixier. « Les villes qui ont pris cette décision n'ont pas connu une augmentation de la délinquance, bien au contraire », soutient-elle.

Quoi qu'il en soit, il est acté que, sous le mandat d'Emmanuel Blotte, les lampadaires continueront d'illuminer les rues de la capitale du Boischaux. Mais, prévient-il, pas dans la configuration actuelle. « Un groupe de travail, autour de Jacqueline Champlon (adjointe en charge des travaux et du développement

Tous droits réservés <http://www.leberry.fr> 2020
0012468260000002021000071000006460099910091078200



durable, NDLR), a vu le jour, fait savoir le maire. L'incédit est de rapidement réduire la consommation énergétique et la facture d'électricité. »

Le centre aquatique **Balnéo** fermé au moins jusqu'au 1er décembre

Comment ? « En baissant l'intensité et la puissance de l'éclairage pour, au final, consommer 20 % de ce que l'on consomme actuellement avec une visibilité qui sera correcte, répond-il. Je veux que l'éclairage, pensé à son maximum, à l'image de la rue de Turanville, soit diminué durant la nuit selon des plages horaires établies en fonction de l'activité humaine car les habitants doivent avoir suffisamment de lumière le matin quand ils se rendent au travail et le soir quand ils rentrent à leur domicile. Par ailleurs, il nous reste, encore, à changer près de 400 ampoules, extrêmement polluantes et énergivores, en Led. »

En préambule politique, Emmanuel Rioret suit, ainsi, les recommandations du Syndicat départemental d'énergie du Cher (SDE 18) avec qui il collabore. « La nuit, on préconise des abaissements de puissance plutôt que de couper entièrement l'éclairage pour des questions liées à la sécurité des voies publiques, explique Régis Lagarrigue, directeur général du SDE 18. Selon les rues, on peut baisser jusqu'à 80 % de la puissance lumineuse, à condition d'avoir uniquement des ampoules à Led, et réaliser, du coup, des économies substantielles, globalement de l'ordre de 50 à 70 %, ce qui n'est évidemment pas négociable. »

Guillaume Blanc



Illustration-mise-en-place-du-couvre-feu-à-saint-amand-montre_5021402.jpg

Parution : Continue
Diffusion : 1 478 530 visites (France) - © OJD Internet, pul.
2020

Tous droits réservés <https://www.leberry.fr> 2020
93171466006040306611026104600260261384628730



5



samedi 28 novembre 2020
Page 20
326 mots - 1 min



SANT_AMAND

Le confinement mis à profit pour l'arrêt technique annuel

Grand nettoyage à **Balnéo**

Les bassins de Balnéo, vides et nettoyés cette semaine, sont en cours de remplissage. À la demande de la communauté de communes (CDC) Coeur de France, propriétaire du centre aquatique de Saint-Amand-Montrond, le délégué de service public Récréa met à profit le confinement pour réaliser l'arrêt technique annuel, obligatoire.

« C'est aussi l'occasion de revoir l'éclairage, faire des réparations au niveau des douches, nettoyer les bacs tampons et réviser toute la machinerie en sous-sol, détaille Patrick Foucault, le responsable du site. Au moment de la vidange des bassins, lundi, nous avons constaté que des car-

niel Bôce, le président de la CDC.

En 2019, la fermeture de la piscine, pendant les fêtes de Noël, avait fait frôler les élus communicateurs qui estimaient le calendrier peu approprié aux vacances en famille.

« Techniquement, changer de date ne pose pas de problème, explique Patrick Foucault. Commercialement, c'est autre chose, avec beaucoup d'activités, autour de la rentrée, pour les inscriptions des enfants à l'apprentissage de la natation. Il n'y a pas de bonne date. »

Mardine Lezang mardine.lezang@centrefrance.com

Parution : Quotidienne
Diffusion : 23 853 ex. (dont payés Fr.) - © OJD DSH
2019-2020
Audience : 587 000 lect. (LUN) - © Audipresse One 2020 V2



Tous droits réservés Le Berry Republicain - 2020
2819446566006040306611026104600260261384628730

6

LA COMMUNICATION

LA REVUE DE PRESSE

LE BERRY
RÉPUBLICAIN

SAINT-AMAND-MONTROND

samedi 28 novembre 2020 15:00
372 mots - 1 min

Le centre aquatique communautaire Balnéor, à Saint-Amand-Montrond, profite du confinement pour réaliser son arrêt technique annuel

À Balnéor, le centre aquatique de la communauté de communes Cœur de France, à Saint-Amand-Montrond, le confinement est mis à profit pour réaliser l'arrêt technique annuel, obligatoire. Compte tenu du contexte sanitaire, l'équipement ne rouvrira pas avant fin janvier.

Les bassins de Balnéor, vidés et nettoyés cette semaine, sont en cours de remplissage.

À la demande de la communauté de communes (CDC) Cœur de France, propriétaire du centre aquatique de Saint-Amand-Montrond, le délégué de service public Régis met à profit le confinement pour réaliser l'arrêt technique annuel, obligatoire.

« C'est aussi l'occasion de revoir l'éclairage, faire des réparations au niveau des douches, nettoyer les bacs tampons et réviser toute la machinerie en sous-sol, détaille Patrick Foucault, le responsable du site. Au moment de la vidange des bassins, lundi, nous avons constaté que des carteaux étaient plats. Nous avons lancé ces réparations en urgence ! L'objectif était alors de pouvoir assurer une éventuelle rouverture, début décembre. »

Compte tenu des annonces gouvernementales sur la gestion de la crise sanitaire, décalées mardi, Balnéor ne devrait pas rouvrir avant fin janvier.

Balnéor fermera au moins jusqu'au 1er décembre

La fermeture de l'équipement pour cet arrêt technique annuel était initialement prévue du 14 au 20 décembre. Cœur de France demande de l'avancer. L'an prochain, à « après les grandes vacances d'été, quand les touristes sont partis et que les scolaires n'ont pas encore repris leurs tyfés dans les bassins », indique Daniel Boin, le président de la CDC.

En 2019, la fermeture de la piscine, pendant les fêtes de Noël, avait fait réagir les élus communaux, qui estimaient le calendrier peu approprié aux vacances en famille.

« Techniquement, changer de date ne pose pas de problème, explique Patrick Foucault. Commercialement, c'est autre chose, avec beaucoup d'activité, autour de la rentrée, pour les inscriptions des enfants à l'apprentissage de la natation. Il n'y a pas de bonne date. »

Des cours gratuits de fitness en ligne. Pendant le confinement, le centre aquatique Balnéor propose chaque jour, en direct ou en différé, des séances gratuites de fitness en ligne : 30 à 45 minutes d'activités, des plus douces aux plus toniques. Les cours, au rythme d'un à deux par jour, sont accessibles sur la page Facebook Mon Centre Aquatique.

LA COMMUNICATION

LA REVUE DE PRESSE



balneor-arrêt-technique-annuel-2020_5065619.jpg

Tous droits réservés <https://www.leberry.fr/2020/06/17/balneor-arrêt-technique-annuel-2020-5065619.jpg>



Parution : Continue
Diffusion : 1 478 530 visites (français) - © OJD internet jul
2020

↑

7

8

N° 5458
jeudi 3 au mercredi 9 décembre 2020
Edition(s) : Saint-Amand et Du Bloschaut
Page 12
257 mots - 1 min

L'Écho du Berry
www.leduchoberry.com



SAINT-AMAND

Des travaux et du fitness en attendant la réouverture de Balnéor le 30 janvier

CONFINEMENT pour procéder à l'arrêt technique annuel obligatoire, initialement prévu du 14 au 20 décembre. La vidange et le nettoyage des bassins et filtres sont réalisés en interne, avec Yeolla.

En parallèle, la Communauté de communes Cœur de France finance différents travaux : des travaux des luminaires par des leds, ainsi que du vitrophane séparant l'espace bien-être des bassins. Ce chantier a été effectué par Echir-élec, pour un montant de 3 500 €. L'entreprise de Jean-Yves Mercier a quant à elle été choisie pour la remise en état des portes et des serrures, pour un montant de 7 500 €. TTC, tandis que l'en-



La vidange et le nettoyage des bassins ont été réalisés en interne par Yeolla.

A U CENTRE AQUALUDIQUE BALNEOR, ON A PROFITÉ DU

treprise Troisième intervient pour réparer du carrelage et des joints fissurés, pour 1 680 €. TTC. Sans consignes contractuelles de l'État, la piscine rouvrira le 30 janvier prochain, après plusieurs jours de chauffe et analyse de l'eau. D'ici là, le groupe intercommunal propose des séances de fitness en ligne et gratuites assurées par cinq entraîneurs du groupe. Des activités douces (stretching, body balance) ou plus toniques (RPM, Sh'gala, body attack) sont dispensées en ligne sous la forme de séances de 30 à 45 minutes. Celles-ci sont accessibles sur la page Facebook Balnéor.

par A.L.D.

N° 3462
jeudi 31 décembre 2020 au mercredi 6 janvier 2021
Edition(s) : Saint-Amand et Du Bloschaut
Page 1
154 mots - 1 min

L'Écho du Berry
www.leduchoberry.com



ÇA SE PASSE CHEZ NOUS

Saint-Amand Idées cadeaux à l'office de tourisme

L'office de tourisme Cœur de France propose une boutique de Noël avec artisans, associations et producteurs locaux jusqu'au 30 janvier. Le visiteur peut y trouver des cadeaux à base de viande de canard et d'ole de la ferme de la Maison (Sébastien et Christophe), des escargots Le Jacquin (Chambou), des confitures, jus de fruits et sirops du Relais 16... Un jeu sans obligation d'achat est organisé. Le tirage au sort se déroulera mardi 5 janvier. À signaler : deux repas d'une valeur de 80 € dans un restaurant de la commune de communes Cœur de France au chabot, deux entrées aux espices aquatique et bien-être du centre

aqualudique Balnéor et deux visites guidées du cœur historique de Saint-Amand et du canal de Berry. Les bulletins de participation sont à déposer à l'office de tourisme jusqu'au 31 décembre.

Parution : Hebdomadaire
Diffusion : 12 742 ex. (tiré payés Fr.) - © OJD DSH
2019-2020



Tous droits réservés 2020 L'Écho du Berry
1c13c0e1a7a000502081a1001a1b149113052541m610a99

4

Parution : Hebdomadaire
Diffusion : 12 742 ex. (tiré payés Fr.) - © OJD DSH
2019-2020



Tous droits réservés 2020 L'Écho du Berry
0d119e13210a00502081a1001a1b149113052541m610a99

5

L'IMPACT COVID

LES ETAPES

LES MESURES

L'ENQUETE CLIENT

LES RESULTATS



L'IMPACT COVID LES ÉTAPES

1 - Du 14 Mars au 21 Juin :

Fermeture totale du centre

- Limitation des charges
- Baisse P1/P2
- Recours au chômage partiel
- Abaissement des températures bassin et air
- Arrêts des prélèvements et reports date de validité

2 - Du 22 Juin au 04 Juillet :

Préparation de la ré ouverture

- Réunion et préparation des équipes
- Mise en place du système de réservation
- Mise en place de la communication, des mesures de distanciation
- Envoi d'une campagne SMS et E-mailing
- Mise en place des avoirs pour l'école de Natation
- Mise en place du reporting hebdomadaire

3 - Du 1 Juillet au 29 Octobre :

Ouverture en mode dégradé des bassins

- Protocole COVID avec évolution
- Diminution de la jauge d'accueil
- Mise en place de créneau différencié avec réservation obligatoire pour la natation et les aquasport mais sans réservation pour la baignade.
- 1 Juillet : Ré activation des prélèvements pour les abonnés le désirant (50%)
- 1 Septembre : Ré activation des prélèvements pour tous les abonnés.
- 31 Août : Evolution de la jauge et du planning Aquasport.
- 7 Septembre : Evolution du planning Aquasport
- 14 Septembre : Evolution du planning Aquasport
- 5 Octobre : Réouverture de l'espace bien-être.



L'IMPACT COVID LES MESURES

L'adaptation du POSS :

Afin de limiter les risques externes, nous avons aménagés le POSS en intégrant des mesures de protection et d'intervention spéciales Covid 19. Le protocole de prise en charge d'une victime a été revu et repensé.

La mise en oeuvre d'un sauvetage aquatique face aux risques de noyade dans le cadre de la Covid 19, nécessite de s'adapter lors de la prise en charge d'une victime. Sans remettre en cause le caractère opérationnel et technique du sauvetage, le principe de précaution s'applique dans l'approche et le maintien.

Annexe POSS

Mesures de protection et d'intervention spéciales Covid 19

Sommaire :

1. Préambule
2. Contexte sanitaire : rappel des gestes barrières
3. Adaptation du personnel de surveillance face aux enjeux de sécurité
4. Conclusions et préconisations

1. Préambule

Le contexte sanitaire et les risques de contamination amène au rappel des principes de prévention. C'est à ce titre que des réflexions conduisent à des recommandations spécifiques quant à la prise en charge de victimes dans les gestes de premiers secours. Ces recommandations émanent des différentes instances médicales telles que Samu Urgence de France, le conseil Français de réanimations cardio-pulmonaire, INRS, en référence aux différents travaux conduits à l'échelon international (ILCOR, AHA, ...) et face au protocole National de déconfinement. Le risque de transmission du virus amène à adapter les gestes et soins aux victimes afin d'assurer la protection des équipes de secouristes. A cet effet, il y a lieu de prendre en considération les risques de contamination par gouttelettes ou d'aérosolisation.

Au-delà des mesures barrières et au regard des recommandations pour la prise en charge d'un arrêt cardio-respiratoire dont le relief particulier suscite une adaptation des recommandations initiales, le protocole retient par extension d'autres situations pour lesquelles il est nécessaire de préciser les principes de précautions dans la mise en oeuvre des techniques.

D'une façon générale, il est important de rappeler que le MNS s'engage à :

- Sécuriser les lieux de pratique
- Assurer la sécurité des usagers
- Se protéger et limiter les risques pour les usagers et pour lui-même

L'IMPACT COVID LES MESURES

Les mesures préparatoires à la réouverture :

Suivant les directives du ministère des sports, la réouverture du centre ne s'est pas faite dans des conditions habituelles.

Un protocole strict d'accueil a été mise en place par :

- Mise en place d'un système de réservation
- Marquage au sol permettant de respecter la distanciation sociale.
- Limitation de la capacité d'accueil par crâneau
- Limitation de la jauge de certains espaces par voie d'affichage
- Suppression des sèche-cheveux.
- Mise en place de poubelle dédiées « COVID »
- Mise à disposition de gel hydro alcoolique de façon régulière
- Protocole de nettoyage accentué avec notamment :
Désinfection à chaque usage des cassiers (remise d'une clé désinfectée à l'accueil donnant accès à un cassier désinfecté)
- Mise en place de plexiglas de protection au niveau des desks.



L'IMPACT COVID LES MESURES

Les plannings :

L'ouverture du centre au public à partir du 4 juillet a permis d'avoir un retour d'expérience des sites déjà ouvert et tout en respectant les consignes gouvernementales au niveau des jauges et des règles sanitaires, de garder de garder le même planning tout au long de l'été.

Au niveau de l'organisation des créneaux, il a été décidé de sectoriser l'accueil des clients en 4 catégories :

Le créneau « Aquasport » :

L'accès permettait de profiter du bassin ludique ou sportif selon le cours qui était dispensé.

Le créneau « Natation » :

Seul le bassin sportif est ouvert afin de permettre aux nageurs de pratiquer leur discipline dans des conditions optimales tout en respectant des distances de sécurité.

Le créneau « Baignade » :

L'intégralité du site est ouvert afin d'accueillir le grand public pour le loisir.

Le créneau « Apprentissage » :

Afin compenser la fermeture du site 4, créneaux « stages d'apprentissage » ont été programmés. Les cours sont dispensés dans le bassin sportif qui est réservé.

L'IMPACT COVID LES MESURES



PLANNING AQUASPORTS - ETE 2020							
	LUNDI	MARDI	MERCREDI	JEUDI	VENREDI	SAMEDI	DIMANCHE
9h30	20 Places	20 Places	20 Places	14 Places	20 Places	14 Places	20 Places
10h45	20 Places	14 Places	14 Places	20 Places	14 Places	20 Places	14 Places
18h00	20 Places	20 Places	14 Places	14 Places	14 Places	14 Places	
19h00	14 Places	14 Places	20 Places	20 Places	20 Places	20 Places	
	09h45						09h30

PLANNING NATATION - ETE 2020							
	LUNDI	MARDI	MERCREDI	JEUDI	VENREDI	SAMEDI	DIMANCHE
9h00	OUI	OUI	OUI	OUI	OUI	OUI	OUI
10h30	OUI	OUI	OUI	OUI	OUI	OUI	OUI
18h00	OUI	OUI	OUI	OUI	OUI	OUI	OUI
	09h45						09h30

PLANNING BAIGNADE - ETE 2020							
	LUNDI	MARDI	MERCREDI	JEUDI	VENREDI	SAMEDI	DIMANCHE
12h00 - 18h00	OUI	OUI	OUI	OUI	OUI	OUI	OUI
12h00 - 18h00	OUI	OUI	OUI	OUI	OUI	OUI	OUI
12h00 - 18h00	OUI	OUI	OUI	OUI	OUI	OUI	OUI
	09h45						09h30

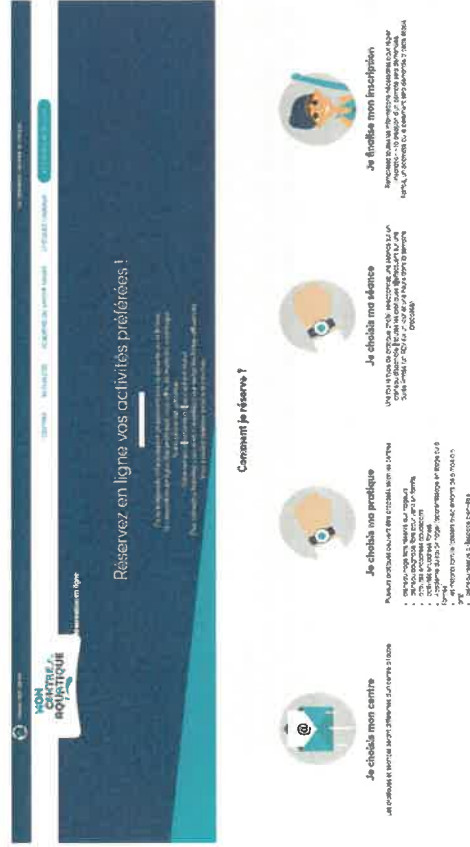
PLANNING APPRENTISSAGE - ETE 2020							
	LUNDI	MARDI	MERCREDI	JEUDI	VENREDI	SAMEDI	DIMANCHE
12h15 - 12h45	7 Places	7 Places	7 Places	7 Places	7 Places	7 Places	
12h15 - 13h45	7 Places	7 Places	7 Places	7 Places	7 Places	7 Places	
15h45 - 16h15	7 Places	7 Places	7 Places	7 Places	7 Places	7 Places	
16h45 - 17h15	7 Places	7 Places	7 Places	7 Places	7 Places	7 Places	
	09h45						09h30

L'IMPACT COVID LES MESURES

Le module de réservation :

Pour limiter l'accès au centre et respecter les jauges imposées, notre groupe a déployé un module de réservation via la plateforme moncentreaquatique.com.

Ce module permet de choisir un créneau en fonction de ses attentes jusqu'à 3 personnes. Il est possible de payer en ligne, l'accès au centre est ainsi garanti avec un accès prioritaire



L'IMPACT COVID LES MESURES

La communication :

Une communication plus « institutionnelle » a été déployée afin d'informer notre clientèle, d'une part de la fermeture de notre centre, et d'autre part sur les conditions d'accès et les règles de distanciation pour la ré-ouverture.

Les informations ont été diffusées sur notre page Facebook, sur notre site internet, par email et par SMS.



L'IMPACT COVID LES MESURES

Les mesures commerciales :

Plusieurs mesures commerciales ont été prises :

- Cours de natation :
Un avoir a été édité pour une durée de 6 mois. Cet avoir peut être utilisé sur toutes nos prestations.
Au bout de 6 mois, notre clientèle a la possibilité de demander le remboursement.
- Carte de 10 entrées aquatique 10 entrées Wellness :
Prolongation selon la durée de fermeture.
- Les bons cadeaux :
Prolongation selon la durée de fermeture.
- Les abonnements annuels :
Prolongation selon la durée de fermeture. Notre clientèle avait en outre le choix entre la reprise de l'abonnement au 1er Juillet ou au 1er Septembre.
- Les abonnements flexi :
Tous les prélèvements ont été suspendus pendant la période de fermeture. Lors de la réouverture, nos abonnés avaient le choix sur la date de reprise des prélèvements : Juillet ou Septembre.

L'intégralité des personnes inscrites en cours de natation ont été contactés par mail ou par téléphone.

Concernant nos abonnés, ils n'étaient pas possibles de les contacter individuellement, un formulaire Google Forms a donc été créé afin de recueillir leurs souhaits. Ce formulaire a été envoyé par mail. Les personnes qui non pas répondu ont été contactées par téléphone.

L'IMPACT COVID L'ENQUETE CLIENT

Une enquête nationale a été effectuée avant la ré ouverture des centres.

27 047 personnes ont répondu au questionnaire
Dont 194 personnes pour Balnéor

Le Profil des répondants
78% de femmes (national) -83% pour Balnéor
22% d'hommes (national) - 17% pour Balnéor

Question 1 :

Pensez-vous reprendre une activité dans votre centre aquatique à sa réouverture ?

La réponse est **oui à 90% ou niveau du centre et 86% au niveau national**

Total OUI : 90%	Résultats du centre	Résultats national
Oui, je suis très impatient de reprendre	37%	37%
Oui, je suis plutôt impatient de reprendre mais j'attendrai de connaître les mesures de protection mises en œuvre	43%	37%
Oui, je suis plutôt impatient de reprendre mais j'attendrai 1 mois après la réouverture	10%	12%
Total NON : 10 %	Résultats du centre	Résultats national
Non, je n'ai plutôt pas envie de reprendre car je veux limiter les risques d'interaction	8%	10%
Non, je n'ai pas du tout envie de reprendre car je vais utiliser les services digitaux de sport	0%	1%
Non, pour d'autres raisons	3%	3%

L'IMPACT COVID L'ENQUETE CLIENT

Question 2 :

Comment pensez-vous venir à la réouverture de votre centre ?

	Résultats du centre	Résultats national
Seul(e)	62%	65%
Accompagné(e) d'un(e) ami(e)	30%	27%
En famille	22%	22%

Question 3 : (plusieurs choix possibles)

Quelles sont les activités qui vous manquent le plus ?

	Résultats du centre	Résultats national
La natation	51%	58%
Les cours collectifs d'aquasports	44%	31%
La détente (sauna, hammam...)	28%	28%
La baignade	28%	25%
La salle cardio-musculation	10%	13%
Les cours d'apprentissage de natation	10%	8%

Question 4 : (plusieurs choix possibles)

Quelles mesures seriez-vous prêt à respecter pour garantir les gestes barrières ?

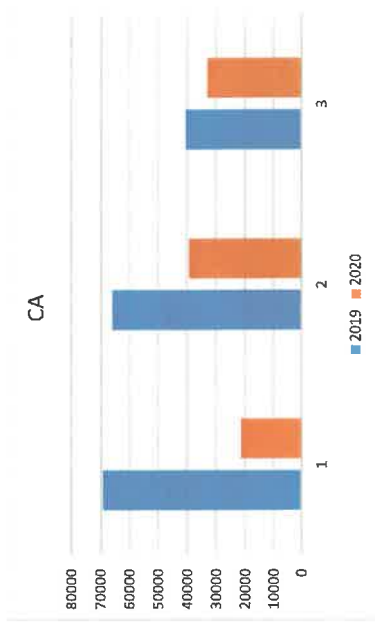
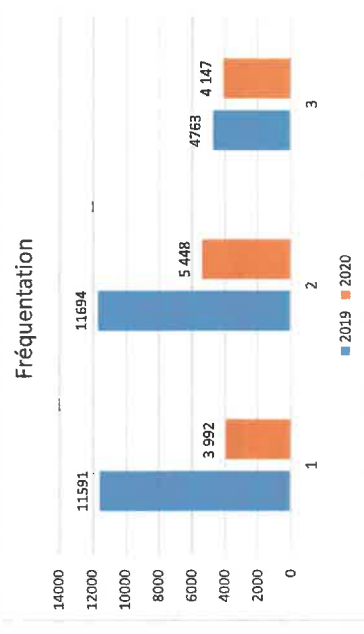
	Résultats du centre	Résultats national
Prendre une douche savonnée	79%	77%
Venir sur des créneaux réservés	75%	68%
Venir seul(e)	56%	60%
Nettoyer son casier après utilisation	55%	58%
Venir sur une durée limitée	48%	55%
Porter un masque (en dehors de l'eau)	42%	48%
Réduire le nombre de cours collectifs	27%	23%

L'IMPACT COVID LES RESULTATS

Les restrictions d'accueil et la crainte du virus ont eu un impact très important sur la fréquentation et les recettes commerciales du centre.

Sur la période Juillet-Septembre, la fréquentation a baissé de 51,56% (Juillet 65,56%, Août 53,41%, Septembre 12,93%) tandis que les recettes commerciales ont diminué de 48,34% (Juillet 68,88%, Août 39,96%, Septembre 18,34%).

La baisse du mois d'Août est moins sensible en raison des inscriptions à l'école de natation (recettes habituellement enregistrées de juin à septembre).



LES ELEMENTS FINANCIERS

LES ELEMENTS FINANCIERS LES PRODUITS

LES ELEMENTS FINANCIERS

LES PRODUITS

LES CHARGES

LE RESULTAT

COMMENTAIRES

	2020	Contractuel	Contractuel
		Avenant 2	Indexé
CA Aquatique fitness	178 595	489 590	495 176
CA Boutique	9 161	6 667	6 743
CA Recettes accessoires	3 040	3 333	3 371
Total recettes commerciales HT	190 816	499 590	505 290
PCA Aquatique fitness	-13 230		0
Remboursements clients	-639		0
Total CA commercial HT	176 948	499 590	505 290
Compensation affilage	498 557	492 120	497 795
Indemnisation P.E.	540		0
Compensation complémentaire	17 196		0
TOTAL CHIFFRE D'AFFAIRES HT	693 241	991 710	1 003 025

Les recettes commerciales sont détaillées en TTC dans le chapitre « les recettes par catégorie ». Elles sont ici diminuées de la variation des produits constatés d'avance (PCA Aquatique fitness).

Les produits constatés d'avance concernent uniquement les abonnements (trimestriels et annuels) et les écoles de natation.

Le total Chiffre d'affaires HT regroupe les recettes commerciales HT nettes et les compensations.

Des compléments d'information sont inclus dans les annexes SIC, le chapitre « Eléments financiers » et le sous-chapitre « Commentaires ».

LES ELEMENTS FINANCIERS LES CHARGES

	2020	Contractuel Avenant 2	Contractuel indexé 1,0114
Conso boutique	5 636	0	0
Pellicles fournitures	1 895	6 500	6 574
MIP marchandises et fournitures	7 733	6 500	6 574
P1 Electricité	34 884	54 122	54 739
P1 Eau	45 272	45 417	45 935
P1 Gaz	38 256	64 144	64 876
P1 Optimisation des fluides	4 709	8 682	8 781
P1 Fluides	124 121	172 365	174 332
P2 Maintenance	57 086	63 484	64 208
P3 GER	30 000	30 000	30 342
Nettoyage et entretien	4 737	6 000	6 068
Contrats de maintenance	6 722	18 600	18 812
Contrats réglementaires	2 684	3 676	3 920
Entretien espaces verts	2 751	9 500	9 608
Entretien matériel explicit.	2 405	4 000	4 046
Entretien biens immobiliers	3 238	0	0
I Maintenance et entretien	109 644	135 460	137 005
Salaires et charges	765 770	460 614	465 869
Participation des salariés	2 291	2 995	3 029
Formation	6 729	0	0
Autres coûts salariaux	-4 704	0	0
Valements de travail	36	0	0
I Coûts salariaux	770 022	463 609	468 898
Cours prestataires extérieurs	180	8 000	8 091
Cours prestataires extérieurs	180	8 000	8 091
Monétique cartes bancaires	282	2 000	2 023
Promotion communication	11 312	12 100	12 238
I Promotion communication	11 604	14 100	14 261
Taxes sur les salaires	7 162	12 018	12 165
Taxes foncières et CFE	13 282	13 583	13 738
CVAE	5 366	8 441	8 537
SACEM	1 285	2 500	2 529
Autres taxes	2 430	1 175	1 188
I Impôts et taxes	29 525	37 717	38 147
Frais portaux	429	900	910
Téléphonie Internet	4 259	2 500	2 529
Assurances	4 815	11 350	11 479
Frais de déplacement	6 243	7 000	7 080
Frais actes et contentieux	4	0	0
Honoraires	4 000	2 458	2 486
Frais bancaires	549	1 250	1 264
Autres frais	7 842	1 250	1 264
I Frais généraux	30 140	25 459	25 748
Redevance collectivité	22 200	22 200	22 453
Redevance sur infrastructures	1 642	0	0
I Redevance collectivité	23 842	22 200	22 453
Charges exceptionnelles	1 960	0	0
I Charges diverses	1 960	0	0
Matériel pédagogique	547	0	0
Dotations aux amortissements	7 557	14 576	15 046
Financement investissements	-1 082	2 287	2 313
I Coûts des investissements	9 186	17 163	17 359
Frais de structure	35 207	38 000	38 434
I Frais de structure	35 207	38 000	38 434
TOTAL CHARGES	653 285	940 572	951 303

LES ELEMENTS FINANCIERS LE RÉSULTAT

	2020	Contractuel Avenant 2	Contractuel indexé
TOTAL CHIFFRE D'AFFAIRES HT	693 241	991 710	1 003 025
TOTAL CHARGES	653 265	940 572	951 303
RESULTAT ECONOMIQUE	39 976	51 138	51 721
QIP impôt société mère	11 193	14 319	14 482
RESULTAT NET	28 783	36 819	37 239

LES ELEMENTS FINANCIERS COMMENTAIRES

• VENTILATION DES CHARGES :

- **Matières premières, marchandises et fournitures**
Ces postes regroupent :
 - Les achats consommés (achats +/- variation de stocks) de la boutique, et éventuellement des soins et de la restauration ;
 - Les achats de petites fournitures (administratives – petit matériel – matériel d'exploitation – pharmacie – fournitures diverses, ...) non immobilisables
- **PI Fluides**
Engagement de notre prestataire technique sur un montant forfaitaire sur la durée du contrat pour la fourniture de l'électricité, l'eau, le gaz, le bois ou le réseau de chauffage. En négociation avec notre prestataire technique, les charges de PI ont été révisées pour s'adapter au mieux à la situation particulière de l'année 2020.
- **Maintenance et entretien**

- **Entretien et maintenance (P2 ou maintenance de niveau 1 à 3), analyses d'eau, visites techniques réglementaires, produits de traitement et achat petit matériel / fournitures :**

Ces postes de dépenses correspondent à la prestation de notre partenaire technique pour l'entretien et la maintenance du centre. Notre partenaire s'engage à rechercher en permanence des pistes d'optimisation des ressources et de préservation du matériel et de la partie technique du bâtiment. L'année 2020 a été aussi sur le plan de la maintenance des installations techniques une année particulière, du fait du COVID. Pendant la période de fermeture, nous avons eu pour objectif de préserver la structure du bâtiment et des installations (réduction des températures, mode de fonctionnement dégradé pour le traitement d'air et d'eau) d'une part, et de réduire les coûts à commencer par le PI comme vu ci-dessus et le nombre d'interventions du prestataire (réduction du P2).

Le poste P3 représente la provision gros entretien : les charges liées à ce poste sont soumises à l'accord préalable de la collectivité et font l'objet d'un tableau récapitulatif annuel.

- **Nettoyage et entretien**

Ce poste correspond au coût de la prestation de notre partenaire nettoyage.

- La prestation comprend :
- Les moyens humains (agents d'entretien, ...)
 - L'achat des matériels adaptés au milieu aquatique (auto-laveuses...)
 - La fourniture des produits d'entretien et des consommables (produits écologiques dans la mesure du possible)

- **Contrats de maintenance**

Ce poste regroupe l'ensemble des contrats de maintenance des matériels nécessaires à l'exploitation et du bâtiment (SSI, ascenseurs, ...).

LES ELEMENTS FINANCIERS COMMENTAIRES

- **Entretien espaces verts, bâtiments, matériel d'exploitation**
Sont regroupées ici toutes les charges par nature liées à l'entretien du bâtiment et des matériels nécessaires à l'exploitation du centre.

- **Coûts salariaux**

Dans un souci de clarté et de transparence, nos charges liées au personnel sont ventilées en plusieurs postes :

- Poste « Salaires, primes et charges » : il s'agit des dépenses de personnel (salaires bruts + charges sociales) et de la variation congés payés. Ce montant est minoré de l'aide au paiement et des exonérations de charges dont nous avons bénéficié.
- Participation et intéressement des salariés : participation et intéressement sur le résultat versée aux salariés, dans le cadre de notre accord groupe (UES Récréa) bénéficiaire.
- Formation : coûts liés aux formations effectuées par les salariés
- Autres coûts salariaux (médecine du travail, indemnités, ...) : ce poste comprend les indemnités de chômage partiel.
- Vêtements de travail : afin de permettre une identification rapide du personnel au sein du centre aquatique, tous nos employés (hôtesse, éducateurs, agents d'entretien...) sont équipés de vêtements de travail avec logo du site. Cela inclut également l'achat des tenues utilisées par les éducateurs lors des activités.

- **Cours prestataires extérieurs**

En cas de besoin pour effectuer certains de nos cours (Zen, Sophrologie, Fitness...) nous pouvons faire appel à des prestataires extérieurs, et aussi pour assurer les cours aquatiques en cas de déficit de personnel salarié. Pendant la fermeture, les contrats ont été suspendus.

- **Promotion communication**

Ce poste couvre les achats d'espaces publicitaires, les frais d'imprimerie, les insertions publicitaires, les coûts de création des différents supports de communication (internet, réseaux sociaux y compris agence de communication interne)

- **Impôts et taxes**

Ce poste comprend la taxe sur les salaires, la CET (Contribution Economique Territoriale) dont la part sur la valeur ajoutée (CVAE) et la contribution foncière des entreprises (CFE), la SACEM et les autres taxes (ordures ménagères, redevance TV, taxes restauration, ...).

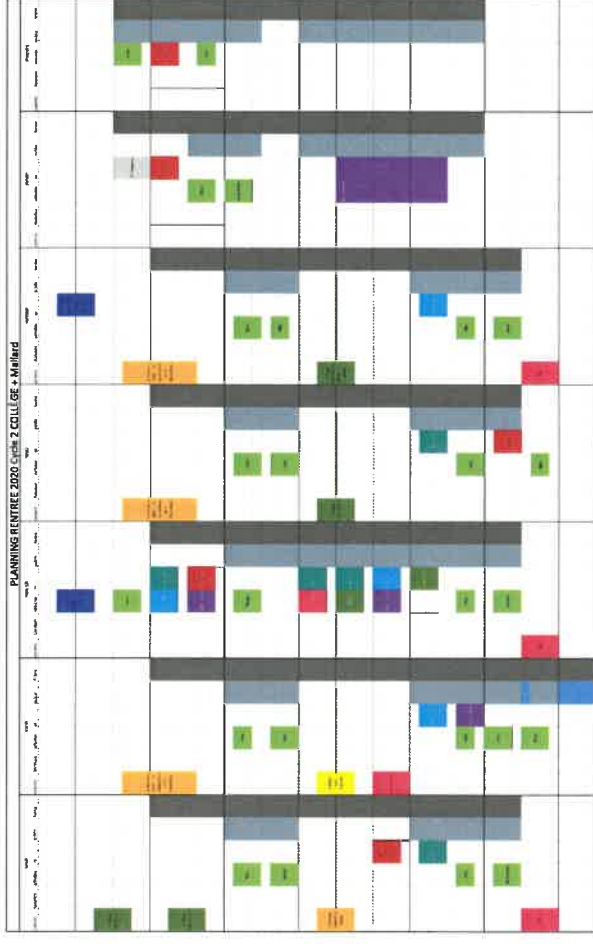
LES ELEMENTS FINANCIERS COMMENTAIRES

- **Frais Généraux**
 - › **Frais postaux, téléphonie**
 - › **Assurances**
Ce poste comprend une assurance responsabilité civile ainsi que l'assurance multirisque, qui couvre les dommages aux biens.
 - › **Frais de déplacement**
Ce poste regroupe les coûts des véhicules (location, carburant, entretien...) ainsi que les dépenses liées aux différents déplacements effectués durant l'année.
 - › **Sécurité et gardiennage**
Pour garantir la sécurité des bâtiments et de notre clientèle, nous pouvons faire appel à des entreprises spécialisées de gardiennage.
 - › **Frais actes et de contentieux**
Frais liés aux besoins de documents officiels (K-bis, frais de publication, ...).
 - › **Honoraires**
Ce poste comprend les honoraires versés aux experts comptables et commissaires aux comptes qui attestent de l'exactitude de nos comptes annuels, des éventuels honoraires versés aux avocats en cas de litiges et tout autre honoraire versé aux prestataires extérieurs.
 - › **Frais bancaires**
Ils concernent les frais fixes (tenue de compte, abonnement, ...) et les frais liés aux transactions bancaires (commissions carte bleue, virements, prélèvements, frais sur impayés, ...).
 - › **Autres frais**
Toutes autres charges non incluses dans les postes ci-dessus.
- **Coûts des investissements**
Ces postes regroupent l'amortissement des investissements nécessaires à l'exploitation du centre, les frais financiers afférents au financement des matériels. Les autres achats représentent toutes les fournitures et petit matériel nécessaires non immobilisables (valeur inférieure à 500€ HT unitaire).
- **Les frais de structure**
Afin de favoriser la mutualisation des compétences entre les différents centres que nous gérons, plusieurs services (ressources humaines, administration pale, comptabilité, juridique, contrôle de gestion, marketing, achats,...) interviennent en soutien des managers pour la gestion des centres. Ce poste correspond aux opérations et dépenses effectuées au niveau du siège au profit des exploitations.

ANNEXES

PLANNING D'OUVERTURE RAPPORT ANNUEL ARS

ANNEXES PLANNING D'OUVERTURE



PLANNING D'OUVERTURE



PLANNING AQUASPORTS - ETE 2020							
	LUNDI	MARDI	MERCREDI	JEUDI	VEDREDI	SAMEDI	DIMANCHE
8h30		Aquasport	Aquasport	Aquasport	Aquasport	Aquasport	Aquasport
	20 Places	20 Places	20 Places	14 Places	20 Places	14 Places	20 Places
10h45		Aquasport	Aquasport	Aquasport	Aquasport	Aquasport	Aquasport
	20 Places	14 Places	14 Places	20 Places	14 Places	20 Places	14 Places
11h00		Aquasport	Aquasport	Aquasport	Aquasport	Aquasport	Aquasport
	20 Places	14 Places	14 Places	14 Places	14 Places	14 Places	14 Places
19h00		Aquasport	Aquasport	Aquasport	Aquasport	Aquasport	Aquasport
	14 Places	20 Places	20 Places	20 Places	20 Places	20 Places	20 Places
	09h30 - 19h30						09h30

PLANNING NATATION - ETE 2020							
	LUNDI	MARDI	MERCREDI	JEUDI	VEDREDI	SAMEDI	DIMANCHE
9h00	OUI	OUI	OUI	OUI	OUI	OUI	OUI
	7 Places	7 Places	7 Places	7 Places	7 Places	7 Places	7 Places
10h30	OUI	OUI	OUI	OUI	OUI	OUI	OUI
	7 Places	7 Places	7 Places	7 Places	7 Places	7 Places	7 Places
18h00	OUI	OUI	OUI	OUI	OUI	OUI	OUI
	7 Places	7 Places	7 Places	7 Places	7 Places	7 Places	7 Places
	09h30 - 19h30						09h30

PLANNING BAIGNADE - ETE 2020							
	LUNDI	MARDI	MERCREDI	JEUDI	VEDREDI	SAMEDI	DIMANCHE
12h00 > 18h00	OUI	OUI	OUI	OUI	OUI	OUI	OUI
	7 Places	7 Places	7 Places	7 Places	7 Places	7 Places	7 Places
12h00 > 19h00	OUI	OUI	OUI	OUI	OUI	OUI	OUI
	7 Places	7 Places	7 Places	7 Places	7 Places	7 Places	7 Places
12h00 > 19h00	OUI	OUI	OUI	OUI	OUI	OUI	OUI
	7 Places	7 Places	7 Places	7 Places	7 Places	7 Places	7 Places
	09h30 - 19h30						09h30

PLANNING APPRENTISSAGE - ETE 2020							
	LUNDI	MARDI	MERCREDI	JEUDI	VEDREDI	SAMEDI	DIMANCHE
10h15 > 12h45	OUI	OUI	OUI	OUI	OUI	OUI	OUI
	7 Places	7 Places	7 Places	7 Places	7 Places	7 Places	7 Places
11h15 > 13h45	OUI	OUI	OUI	OUI	OUI	OUI	OUI
	7 Places	7 Places	7 Places	7 Places	7 Places	7 Places	7 Places
15h45 > 18h15	OUI	OUI	OUI	OUI	OUI	OUI	OUI
	7 Places	7 Places	7 Places	7 Places	7 Places	7 Places	7 Places
16h45 > 19h15	OUI	OUI	OUI	OUI	OUI	OUI	OUI
	7 Places	7 Places	7 Places	7 Places	7 Places	7 Places	7 Places
	09h30 - 19h30						09h30



RAPPORT ANNUEL ARS



Département Santé environnementale et déterminants de santé
 Xavier BRACQ
 Coordinateur de l'unité santé-environnementale des piscines
 Service Eau et Santé
 Téléphone : 02 38 77 33 15

Centre aquatique BALNEOR
 SAINT AMAND MONTROND

Bilan annuel 2020
 Contrôle sanitaire des eaux de piscine

Contexte de l'année 2020
 Le contrôle sanitaire des eaux de baignades a été réalisé par la délégation de l'Agence Régionale de Santé Centre-Val de Loire est prévu par le code de la santé publique. Les prélèvements et les analyses mensuels sont réalisés par le laboratoire CARSO de Lyon, agréé par le Ministère chargé de la Santé et tenu dans le cadre d'un marché public.
 L'année 2020 a été marquée par la crise sanitaire de la COVID-19 et notamment deux périodes de confinement qui ont impactées l'ensemble des piscines : fermeture totale des deux confinements, une saison estivale souvent recourue et assujéti à un protocole sanitaire strict. Tout au long de l'année, le contrôle sanitaire a été adapté au mieux au gré des ouvertures et fermetures des piscines.

Résultats 2020

	Nombre de prélèvements	Conformité (en %)			Classification 2020
		Physico-Chimie	Bactériologie		
Bassin natation	6	100	100		Excellent
Bassin ludique intérieur	6	100	100		Excellent
Piscine extérieure	5	100	100		Excellent
Bassin ludique extérieur	3	100	100		Excellent
		Moyen	Moyens	Moyens	Très Bonnes

Paramètres en contrôle - Une non-conformité est retenue dès l'instant où l'un de ces paramètres ne respecte pas sa valeur limite de qualité.
 - Physico-chimie : chlore (libre actif ou disponible), le pH, le chloro-composé (chloramines) et le stabilisant (sodium dichloroisocyanurate).
 - Bactériologie : les germes aérobie révéritable à 30°, les coliformes, les Escherichia coli, les Staphylococcus pathogènes et le cas échéant les Pseudomonas aeruginosa et les Pseudomonas.



ANNEXES

RAPPORT ANNUEL ARS

Conclusion sanitaire / Axes d'amélioration

La qualité de l'eau des différents bassins du centre Balnéor répond aux limites de qualité requises par le code de la Santé Publique.

ARS Centre – Val de Loire – Délégation départementale du Cher
6 place de la Productivité – 41000 Lamboulaye – 41000 Bourges
Standard : 02 38 77 33 00 / Fax : 02 48 20 37 37



recrea | 📞 02 31 73 20 10 | 📍 02 31 73 20 99 | ✉️ accueil.siege@recrea.fr
18 Rue Martin Luther King | 14 280 St Contest

S.A. ou capital de 37 110,73 € - Siren 350 636 866 | RCS Caen - code APE : 9311Z - N° TVA Intracommunautaire : FR 27 350 636 866